

สรุปรายงานการประชุมขับเคลื่อนการปฏิบัติราชการ  
ครั้งที่ ๑๒/๒๕๖๘

วันจันทร์ที่ ๒๙ ธันวาคม พ.ศ. ๒๕๖๘ เวลา ๑๔.๐๐ น. เป็นต้นไป  
ผ่าน Web Conference

ณ ห้องประชุมสำนักงานปลัดจังหวัดลพบุรี

.....

ผู้มาประชุม

๑. นายจรูญ	ชูเกียรติวัฒนา	ปลัดจังหวัดลพบุรี	ประธาน
๒. นางสาวปารมี	เอี่ยมเซย	นายสัตวแพทย์ชำนาญการพิเศษ	
๓. นายคณิน	วงศารัตนศิลป์	นายสัตวแพทย์ชำนาญการพิเศษ	
๔. นายเฉลิมพล	ปฏิพันธ์	นักวิชาการสัตวบาลชำนาญการ	
๕. นางสาวสุจริทร์	ทาระ	นักวิชาการสัตวบาลปฏิบัติงาน	
๖. นางสาวณิชนกมล	น้อยตั้ง	นายสัตวแพทย์ปฏิบัติการ	
๗. นางปรมาภรณ์	ร้อยดาพันธ์ุ์	เจ้าพนักงานธุรการชำนาญงาน	
๘. นางสาวนภัสนันท์	เปลี่ยนกะสันต์	เจ้าพนักงานสัตวบาลปฏิบัติงาน	
๑๐. นายฐิติวัฒน์	พลชัย	ปลัดอำเภอเมืองลพบุรี	
๑๑. นายสุรวัดน์	สีบสกุล	ปลัดอำเภอพัฒนานิคม	
๑๒. นางสาววรรรัตน์	ทรัพย์ทวี	เจ้าพนักงานสัตวบาลชำนาญงาน รักษาการแทน ปลัดอำเภอสระโบสถ์	
๑๓. นายธีเชษฐ์	แก้วมณี	ปลัดอำเภอชัยบาดาล	
๑๔. นายชัยวัฒน์	ชนะจักร	ปลัดอำเภอหนองม่วง	
๑๕. นายอนุสรณ์	สุขอุ้นพงษ์	ปลัดอำเภอโคกสำโรง	
๑๖. นายสมชาย	มาสา	ปลัดอำเภอท่าเรือ	
๑๗. นายสนองนาถ	สุภาค	ปลัดอำเภอบ้านหมี่	
๑๘. นายชวลิต	นูนารถ	เจ้าพนักงานสัตวบาลชำนาญงาน รักษาการ ปลัดอำเภอท่าหลวง	
๑๙. นางสาวศิริขวัญ	นิติศุฑิตานันท์	ปลัดอำเภอโคกเจริญ	
๒๐. นางสาวสกุณฑลา	สารวิทย์	นายสัตวแพทย์ปฏิบัติการ แทน ปลัดอำเภอลำสนธิ	
๒๑. นางสาวพรทิพย์	เม้าราชี่	เจ้าหน้าที่ระบบงานคอมพิวเตอร์	
๒๒. นายทิตกร	ทับทิมทอง	นักจัดการงานทั่วไป	

เริ่มประชุมเวลา ๑๔.๐๐ น.

เมื่อที่ประชุมพร้อมแล้ว นายจรูญ ชูเกียรติวัฒนา ปลัดจังหวัดลพบุรีประธานในที่ประชุม  
เปิดการประชุมตามระเบียบวาระการประชุม ดังนี้

**ระเบียบวาระการประชุมที่ ๑** เรื่องประธานแจ้งให้ที่ประชุมทราบ

**ปลัดจังหวัดลพบุรี** แจ้งข้อราชการให้ทราบ ดังนี้

๑. นโยบายของนายวีระพงศ์ ฤทธิรอด ผู้ว่าราชการจังหวัดลพบุรี Lopburi

Forward : การขับเคลื่อนลพบุรีสู่ออนาคต “ประชาชนเป็นศูนย์กลาง บริหารงานคุ้มค่า มุ่งสู่ Smart Province”

๑.๑ ประชาชนคือศูนย์กลางการพัฒนา (Citizen Centric)

- ฟังเสียงประชาชน

- เปลี่ยนจากการ “ตั้งรับ” เป็นการ “รุก” เข้าหาปัญหา

- สร้างการมีส่วนร่วม จับมือไปด้วยกัน

๑.๒ คุ้มค่าเกิดประโยชน์สูงสุดแก่ประชาชน (Value-Driven Budgeting)

- การทำโครงการ/การใช้จ่ายงบประมาณ วัตถุประสงค์ความสำเร็จจาก “ประโยชน์ที่ประชาชนได้รับ” ไม่ใช่แค่ “การเบิกจ่ายที่ครบถ้วน”
  - ลดความซ้ำซ้อนด้วยการบูรณาการงานร่วมกันระหว่างหน่วยงาน
  - โปร่งใสตรวจสอบได้ทุกขั้นตอน เพื่อสร้างความเชื่อมั่น
- ๑.๓ ลพบุรีทันสมัย ก้าวทันโลก (Smart Transformation)
- ใช้ข้อมูลในการคิด วิเคราะห์ วางแผน และตัดสินใจ
  - พัฒนาบุคลากรและองค์กรให้ทันยุคดิจิทัล
- ร่วมกันก้าวไปข้างหน้าด้วยกัน เพราะข้าราชการทุกคน คือฟันเฟืองสำคัญ ในการขับเคลื่อนภารกิจของจังหวัดลพบุรีสี่ออนาคต

๒. ประเด็นเน้นย้ำ

- ๒.๑ กิจกรรมแสดงออกถึงความภักดี สมเด็จพระนางเจ้าสิริกิติ์ พระบรมราชินีนาถ พระบรมราชชนนีพันปีหลวง
- โครงการตามพระราชเสาวนีย์
  - เส้นทางเสด็จพระราชดำเนิน
  - ต้นไม้ทรงปลูก
- ๒.๒ มาตรการ ๗ วันอันตราย
- ๒.๓ การดูแลความปลอดภัยช่วงเทศกาลสงกรานต์ปีใหม่
- ๒.๔ การเร่งรัดเบิกจ่ายงบประมาณ
- ๒.๕ การบริหารจัดการและแก้ไขปัญหาฝุ่น PM ๒.๕
- ๒.๖ สถานการณ์ผลผลิตและราคาสินค้าทางการเกษตร
๓. การเดินรณรงค์แต่งไทยทั้งเมืองงานแผ่นดินสมเด็จพระนารายณ์ในวันที่

๑๔ มกราคม ๒๕๖๘

๔. คำสั่งแต่งตั้ง นางสาวปารมี เอี่ยมเขย นายสัตวแพทย์ชำนาญการพิเศษ

ให้ดำรงตำแหน่งหัวหน้ากลุ่มพัฒนาคุณภาพสินค้าปศุสัตว์

มติที่ประชุม รับทราบ

ระเบียบวาระการประชุมที่ ๒ รับรองรายงานการประชุมครั้งที่ ๑๑/๒๕๖๘ เมื่อวันที่ ๒๖ พฤศจิกายน พ.ศ. ๒๕๖๘

ระเบียบวาระการประชุมที่ ๓ เรื่องสืบเนื่องจากการประชุมครั้งที่แล้ว  
- ไม่มี -

ระเบียบวาระการประชุมที่ ๔ เรื่องเพื่อทราบ

๔.๑ รายงานผลการเบิกจ่าย ณ วันที่ ๒๙ ธันวาคม ๒๕๖๘ (ฝ่ายบริหารทั่วไป)

นางปรมาภรณ์ ร้อยดาพันธ์ รายงานผลเบิกจ่ายได้แล้ว ร้อยละ ๒๕.๙๗

มติที่ประชุม รับทราบ

๔.๒ แนวทางการส่งเสริมคุณธรรม จริยธรรม ของบุคลากรภาครัฐภายในจังหวัด (ฝ่ายบริหารทั่วไป)

นางปรมาภรณ์ ร้อยดาพันธ์ แจ้งแนวทางการส่งเสริมคุณธรรม จริยธรรม ของบุคลากรภาครัฐภายในจังหวัด ดังนี้

๑. สรุปผลการปฏิบัติงาน ประจำปีงบประมาณ พ.ศ. ๒๕๖๘ ของกลุ่มงาน ตรวจสอบภายในระดับกระทรวง



๒. การประกาศเจตรมณณ์ “สุจริต โปร่งใส จังหวัดลพบุรีในสะอาด ๒๕๖๙” และ “งดรับ งดให้” ของขวัญ ของกำนัลทุกชนิดจากการปฏิบัติหน้าที่ (No Gift Policy)

ด้วยจังหวัดลพบุรีให้ความสำคัญเรื่องการป้องกันการทุจริตและประพฤติมิชอบตามนโยบาย "ของรัฐบาล และพันธกิจ "มหาดไทยใสสะอาด" มาอย่างต่อเนื่อง เพื่อเป็นการปลูกฝังค่านิยมในการปฏิบัติงาน ด้วยความซื่อสัตย์สุจริต และเกิดการมีส่วนร่วมของผู้บริหารและเป็นไปตามหลักธรรมาภิบาลไม่รับของขวัญหรือของกำนัลทุกชนิดจากการปฏิบัติหน้าที่ และเสริมสร้างค่านิยมประหยัดตามหลักปรัชญาของเศรษฐกิจพอเพียง และเป็นมาตรการภายในเพื่อป้องกันการทุจริต จึงได้ประกาศเจตนาตรมณณ์ "สุจริต โปร่งใส จังหวัดลพบุรี ใสสะอาด๒๕๖๙" และ "งดรับ งดให้" ของขวัญ ของกำนัลทุกชนิดจากการปฏิบัติหน้าที่ (No Gift Policy)

ในการนี้ เพื่อเป็นการเสริมสร้างวัฒนธรรมองค์กรที่ยึดถือความสุจริต โปร่งใส เป็นแบบอย่างการประพฤติตนที่ดี สำนักงานปศุสัตว์จังหวัดลพบุรีจึงขอแจ้ง ดังนี้

๑. รับทราบแนวทางการขับเคลื่อนนโยบาย No Gift Policy จากการปฏิบัติหน้าที่ของสำนักงานและนำไปปรับใช้ให้เหมาะสมกับภารกิจของหน่วยงาน

๒. รับทราบและถือปฏิบัติตามประกาศเจตนาตรมณณ์ "สุจริต โปร่งใส จังหวัดลพบุรี ใสสะอาด ๒๕๖๙" และ "งดรับ งดให้" ของขวัญ ของกำนัลทุกชนิดจากการปฏิบัติหน้าที่ (No Gift Policy) รายละเอียดดัง QR Code ทั้งนี้ สำนักงานปศุสัตว์จังหวัดลพบุรี ได้จัดทำประกาศประกาศเจตรมณณ์ “สุจริต โปร่งใส สำนักงานปศุสัตว์จังหวัดลพบุรีในสะอาด ๒๕๖๙” และ “งดรับ งดให้” ของขวัญ ของกำนัล ทุกชนิดจากการปฏิบัติหน้าที่ (No Gift Policy) เผยแพร่ลงเว็บไซต์เรียบร้อยแล้ว

<https://region1.dld.go.th/index.php/th/news-office5/banner/26-12-69>



๓. สำนักงานเลขาธิการกรม แจ้งรายงานการตรวจสอบอาคารสำนักงานปศุสัตว์จังหวัดลพบุรีชำรุด แจ้งให้ดำเนินการรื้อถอนภายในเดือนสิงหาคม ๒๕๖๙ มติที่ประชุม รับทราบ

๔.๓ รายละเอียดตัวชี้วัด ด้านผลิตสัตว์และส่งเสริมการปศุสัตว์ ประจำปีงบประมาณ พ.ศ. ๒๕๖๙ (กลุ่มส่งเสริมและพัฒนาการปศุสัตว์)

นายเฉลิมพล ปฏิพันธ์ แจ้งรายละเอียดตัวชี้วัด ด้านผลิตสัตว์และส่งเสริมการปศุสัตว์ ประจำปีงบประมาณ พ.ศ. ๒๕๖๙ ดังนี้

ตัวชี้วัดที่ ๑ : ระดับความสำเร็จของการดำเนินงานโครงการส่งเสริมอาชีพปศุสัตว์ ตามนโยบายกระทรวงเกษตรและสหกรณ์ (น้ำหนักตัวชี้วัด : ร้อยละ ๕) ประกอบด้วย ๖ โครงการ ได้แก่

- โครงการยกระดับเครือข่ายโคเนื้อสู่ชุมชนอย่างยั่งยืน
- โครงการระบบส่งเสริมการเกษตรแบบแปลงใหญ่
- โครงการพัฒนาสินค้าเกษตรอัตลักษณ์พื้นถิ่นและสินค้าชุมชน
- โครงการพัฒนาเกษตรกรกรรมยั่งยืน กิจกรรมส่งเสริมการทำปศุสัตว์อินทรีย์
- โครงการส่งเสริมและพัฒนาอาชีพเพื่อแก้ไขปัญหาที่ดินทำกินของเกษตรกร
- โครงการพัฒนาศักยภาพอาสาปศุสัตว์

โครงการยกระดับเครือข่ายโคเนื้อสู่ชุมชนอย่างยั่งยืน

วัตถุประสงค์ : เพื่อเพิ่มศักยภาพและยกระดับมาตรฐานการผลิตโคเนื้อในชุมชน ให้เป็นไปตามความต้องการของตลาดและพื้นที่ ส่งเสริมการลดต้นทุนการผลิต เชื่อมโยงเครือข่ายการผลิตโคเนื้อตลอดห่วงโซ่อุปทานในระดับพื้นที่ ปศุสัตว์จังหวัดที่เข้ารับการประเมิน ๒๐ จังหวัด ได้แก่ **ปศุสัตว์จังหวัดลพบุรี** สระแก้ว บุรีรัมย์ ศรีสะเกษ อุบลราชธานี อำนาจเจริญ ยโสธร ร้อยเอ็ด ขอนแก่น อุดรธานี สกลนคร พะเยาแพร่ น่าน พิษณุโลก กาญจนบุรี เพชรบุรี พังงา พัทลุง และสตูล

เป้าหมายในแต่ละจังหวัด

๑. เกษตรกรได้รับการถ่ายทอดความรู้เพิ่มขึ้น จำนวน ๓๕ ราย
๒. มีเชิงชุมชนในพื้นที่ จำนวน ๑ แห่ง จากองค์ความรู้ที่ได้รับ

เกณฑ์การให้คะแนน รอบที่ ๑/๒๕๖๙ : เป้าหมายเกษตรกรเข้าร่วมโครงการ จำนวน ๓๕ ราย

ระดับคะแนน	ค่าเป้าหมาย/รายละเอียดการดำเนินงาน
๑	ชี้แจงรายละเอียดตัวชี้วัดระดับความสำเร็จของการส่งเสริมสนับสนุนและพัฒนางานปศุสัตว์ โครงการยกระดับเครือข่ายโคเนื้อสู่ชุมชนอย่างยั่งยืน ให้ผู้ปฏิบัติงานที่เกี่ยวข้องทราบ
๒	จัดทำแผนปฏิบัติงานตามตัวชี้วัดระดับความสำเร็จของการส่งเสริมสนับสนุนและพัฒนางานปศุสัตว์ โครงการยกระดับเครือข่ายโคเนื้อสู่ชุมชนอย่างยั่งยืน
๓	ดำเนินการคัดเลือกเกษตรกรเข้าร่วมโครงการ จำนวน ๓๕ ราย เพื่อรับการถ่ายทอดความรู้
๔	มีการสื่อสาร สร้างความรู้ ความเข้าใจ ขั้นตอนการดำเนินโครงการให้เกษตรกรเป้าหมายทราบ
๕	มีการจัดทำรายงานผลการดำเนินงานตามตัวชี้วัดระดับความสำเร็จของการส่งเสริมสนับสนุน และ พัฒนางานปศุสัตว์ โครงการยกระดับเครือข่ายโคเนื้อสู่ชุมชนอย่างยั่งยืน รอบที่ ๑/๒๕๖๙

**ตัวชี้วัดที่ ๒** : ระดับความสำเร็จของโครงการศูนย์เรียนรู้การเพิ่ม

ประสิทธิภาพการผลิตสินค้าเกษตร (ศพก.) (น้ำหนักตัวชี้วัด : ร้อยละ ๓)

หมายถึง กระบวนการกำกับติดตามผลการดำเนินงานโครงการศูนย์เรียนรู้การเพิ่มประสิทธิภาพการผลิตสินค้าเกษตร (ศพก.) เพื่อให้เป็นศูนย์กลางในการ ถ่ายทอดเทคโนโลยีการผลิต การบริหารจัดการและการตลาดผลผลิตด้านปศุสัตว์ในชุมชนแก่เกษตรกร รวมทั้ง ให้บริการทางการเกษตรและเผยแพร่ข้อมูลข่าวสารในพื้นที่ และเป็นศูนย์ต้นแบบในการส่งเสริมและพัฒนาอาชีพ ด้านปศุสัตว์ในชุมชน เพื่อให้เกษตรกรที่ได้รับการพัฒนาผ่าน ศูนย์เครือข่าย ศพก. (ด้านปศุสัตว์) สามารถนำไปปฏิบัติเพื่อลดรายจ่ายหรือสร้างรายได้ให้แก่ครัวเรือน ดำเนินการในพื้นที่จังหวัดลพบุรี ทั้ง ๑๑ อำเภอ (อำเภอละ ๗ ราย)

เกณฑ์การให้คะแนน รอบที่ ๑/๒๕๖๙ : เป้าหมาย จำนวน ๗๗ ราย

ระดับคะแนน	ค่าเป้าหมาย/รายละเอียดการดำเนินงาน
๑	ระดับความสำเร็จของการพัฒนาเกษตรกรผ่านศูนย์เครือข่าย ศพก. (ด้านปศุสัตว์) ให้เป็นไปตามแผน ไม่น้อยกว่าร้อยละ ๘๐ ของเป้าหมาย
๒	ระดับความสำเร็จของการพัฒนาเกษตรกรผ่านศูนย์เครือข่าย ศพก. (ด้านปศุสัตว์) ให้เป็นไปตามแผน ไม่น้อยกว่าร้อยละ ๘๕ ของเป้าหมาย
๓	ระดับความสำเร็จของการพัฒนาเกษตรกรผ่านศูนย์เครือข่าย ศพก. (ด้านปศุสัตว์) ให้เป็นไปตามแผน ไม่น้อยกว่าร้อยละ ๙๐ ของเป้าหมาย
๔	ระดับความสำเร็จของการพัฒนาเกษตรกรผ่านศูนย์เครือข่าย ศพก. (ด้านปศุสัตว์) ให้เป็นไปตามแผน ไม่น้อยกว่าร้อยละ ๙๕ ของเป้าหมาย
๕	ระดับความสำเร็จของการพัฒนาเกษตรกรผ่านศูนย์เครือข่าย ศพก. (ด้านปศุสัตว์) ให้เป็นไปตามแผน ร้อยละ 100 ของเป้าหมาย

หมายเหตุ : ขอให้แต่ละอำเภอตรวจสอบเครือข่ายศูนย์ ศพก.ประจำอำเภอ ที่ต้องการเปลี่ยนแปลง (ขอยกเลิก/ขอขึ้นทะเบียนใหม่) ให้เรียบร้อย ภายในเดือน มกราคม ๒๕๖๙

**ตัวชี้วัดที่ ๓ :** ระดับความสำเร็จของการพัฒนาเกษตรกรให้เป็นเกษตรกรปราดเปรื่อง (Smart Farmer) (น้ำหนักตัวชี้วัด : ร้อยละ ๒)

หมายถึง กระบวนการพัฒนา เกษตรกรให้เป็นเกษตรกรปราดเปรื่อง (Smart Farmer) โดยมีโครงการ/กิจกรรมที่เกี่ยวข้องตามคู่มือแผนปฏิบัติ งานโครงการพัฒนาเกษตรกรปราดเปรื่อง (Smart Farmer) ประจำปีงบประมาณ พ.ศ. ๒๕๖๙ ดังนี้

๑. กิจกรรมพัฒนาเกษตรกรสู่ Smart Farmer
๒. กิจกรรมพัฒนา Smart Farmer ต้นแบบ
๓. กิจกรรมสร้างผู้นำเยาวชนเกษตรกรด้านปศุสัตว์
๔. การพัฒนา Smart Farmer และสู่ผู้ประกอบการเกษตร
๕. การจัดทำแผนธุรกิจเกษตร
๖. กิจกรรมการถอดบทเรียน ประกอบด้วย เกษตรกรต้นแบบระดับจังหวัด ผู้นำเยาวชนเกษตรกรด้านปศุสัตว์ (Young Smart Farmer) และเกษตรกรปราดเปรื่องดีเด่นระดับจังหวัด (เกณฑ์การให้คะแนน รอบที่ ๑/๒๕๖๙)

ระดับคะแนน	ค่าเป้าหมาย/รายละเอียดการดำเนินงาน
๑	หน่วยงานวางแผนการพัฒนาเกษตรกรให้เป็น Smart Farmer ให้เสร็จสิ้นภายในเดือนมกราคม ๒๕๖๙
๒	ระดับความสำเร็จของการพัฒนาเกษตรกรให้เป็น Smart Farmer (ฝึกอบรม) ไม่น้อยกว่าร้อยละ ๘๐ ของเป้าหมาย
๓	ระดับความสำเร็จของการพัฒนาเกษตรกรให้เป็น Smart Farmer (ฝึกอบรม) ไม่น้อยกว่าร้อยละ ๙๐ ของเป้าหมาย
๔	ระดับความสำเร็จของการพัฒนาเกษตรกรให้เป็น Smart Farmer (ฝึกอบรม) ไม่น้อยกว่าร้อยละ ๑๐๐ ของเป้าหมาย
๕	รายงานผลของการพัฒนาเกษตรกรให้เป็น Smart Farmer (ฝึกอบรม) ส่งปศุสัตว์เขตพื้นที่ภายในเดือน มกราคม ๒๕๖๙

**ตัวชี้วัดที่ ๔ :** ร้อยละความสำเร็จของการดำเนินงานเครือข่ายสัตว์พันธุ์ดีกรมปศุสัตว์ (น้ำหนักตัวชี้วัด : ร้อยละ ๓)

การจัดส่งรายงานการดำเนินงานเครือข่ายสัตว์พันธุ์ดี กรมปศุสัตว์ รอบ ๖ เดือน และรอบ ๑๒ เดือน

- (๓ คะแนน) - ครั้งที่ ๑ ช่วงเดือน ตุลาคม ๒๕๖๘ - มีนาคม ๒๕๖๙ (ภายใน ๒๐ มีนาคม ๒๕๖๙)  
 - ครั้งที่ ๒ ช่วงเดือน เมษายน ๒๕๖๙ - กันยายน ๒๕๖๙ (ภายใน ๒๐ กันยายน ๒๕๖๙)

(เกณฑ์การให้คะแนน รอบ ๑/๒๕๖๙)

ระดับคะแนน	ค่าเป้าหมาย/รายละเอียดการดำเนินงาน	คะแนนที่ได้
๑	หน่วยงานจัดทำแผนการดำเนินงานเครือข่ายสัตว์พันธุ์ดีกรมปศุสัตว์ และถ่ายทอดแนวทางการดำเนินงานไปสู่การปฏิบัติให้บังเกิดผลแก่หน่วยงานที่เกี่ยวข้อง พร้อมทั้งดำเนินการตามแผนที่กำหนด และรายงานผลการดำเนินงานต่อปศุสัตว์จังหวัด	๑.๐๐
๒	หน่วยงานส่งรายงานผลการดำเนินงานต่อสำนักงานปศุสัตว์เขต รายงานข้อมูลเครือข่ายฯ ถูกต้อง ครบถ้วน สมบูรณ์ ส่งตามกำหนดเวลา <u>น้อยกว่าร้อยละ ๗๐</u> ของจำนวนเครือข่ายฯ ที่หน่วยงานรับผิดชอบ	๑.๕๐
๓	หน่วยงานส่งรายงานผลการดำเนินงานต่อสำนักงานปศุสัตว์เขต รายงานข้อมูลเครือข่ายฯ ถูกต้อง ครบถ้วน สมบูรณ์ ส่งตามกำหนดเวลา <u>ร้อยละ ๗๐-๘๐</u> ของจำนวนเครือข่ายฯ ที่หน่วยงานรับผิดชอบ	๒.๐๐

๔	หน่วยงานส่งรายงานผลการดำเนินงานต่อสำนักงานปศุสัตว์เขต รายงานข้อมูล เครือข่ายฯ ถูกต้อง ครบถ้วน สมบูรณ์ ส่งตามกำหนดเวลา <u>ร้อยละ ๘๑-๙๐</u> ของจำนวนเครือข่ายฯ ที่หน่วยงานรับผิดชอบ	๒.๕๐
๕	หน่วยงานส่งรายงานผลการดำเนินงานต่อสำนักงานปศุสัตว์เขต รายงานข้อมูล เครือข่ายฯ ถูกต้อง ครบถ้วน สมบูรณ์ ส่งตามกำหนดเวลา <u>ร้อยละ ๙๑ ขึ้นไป</u> ของจำนวนเครือข่ายฯ ที่หน่วยงานรับผิดชอบ	๓.๐๐

มติที่ประชุม รับทราบ

**๔.๔ โครงการพัฒนาเกษตรกรปราดเปรื่อง (Smart Farmer) (กลุ่มส่งเสริมและพัฒนาการปศุสัตว์)**

**นายเฉลิมพล ปฏิพันธ์** แจ้งโครงการพัฒนาเกษตรกรปราดเปรื่อง

(Smart Farmer) ดังนี้

**กิจกรรมสร้างเกษตรกรปราดเปรื่อง (Smart Farmer) ๔ หลักสูตร**

- ๑) พัฒนาเกษตรกรสู่ Smart Farmer
- ๒) พัฒนาเกษตรกรปราดเปรื่องต้นแบบ (Smart Farmer Model)
- ๓) สร้างผู้นำเยาวชนเกษตรกรด้านปศุสัตว์ (Young Smart Farmer)
- ๔) พัฒนาเกษตรกรปราดเปรื่อง Smart Farmer ผู้ประกอบการเกษตร

สำนักงาน ปศุสัตว์ จังหวัด	พัฒนาเกษตรกรสู่ Smart Farmer		พัฒนาเกษตรกร ปราดเปรื่องต้นแบบ (Smart Farmer Model)		สร้างผู้นำเยาวชน เกษตรกรด้านปศุสัตว์ (Young Smart Farmer)		พัฒนาเกษตรกร ปราดเปรื่อง Smart Farmer ผู้ ประกอบการเกษตร	
	จำนวน (ราย)	ชนิดสัตว์	จำนวน (ราย)	ชนิดสัตว์	จำนวน (ราย)	ชนิดสัตว์	จำนวน (ราย)	ชนิดสัตว์
ลพบุรี	๑๐ ๑๐	แพะ โคนม	๑๐	โคเนื้อ	๖	โคนม	๑๐	SFM

๑) พัฒนาเกษตรกรสู่ Smart Farmer จำนวน ๒๐ ราย

ชนิดสัตว์ : แพะ

๑. สำนักงานปศุสัตว์อำเภอโคกเจริญ ๓ ราย
๒. สำนักงานปศุสัตว์อำเภอโคกสำโรง ๒ ราย
๓. สำนักงานปศุสัตว์อำเภอสระโบสถ์ ๒ ราย
๔. สำนักงานปศุสัตว์อำเภอหนองม่วง ๓ ราย

ชนิดสัตว์ : โคนม

๑. สำนักงานปศุสัตว์อำเภอพัฒนานิคม ๔ ราย
๒. สำนักงานปศุสัตว์อำเภอเมืองลพบุรี ๓ ราย
๓. สำนักงานปศุสัตว์อำเภอบ้านหมี่ ๓ ราย

๒) พัฒนาเกษตรกรปราดเปรื่องต้นแบบ (Smart Farmer Model) จำนวน ๑๐ ราย

ชนิดสัตว์ : โคเนื้อ

๑. สำนักงานปศุสัตว์อำเภอลำสนธิ ๓ ราย
๒. สำนักงานปศุสัตว์อำเภอชัยบาดาล ๓ ราย
๓. สำนักงานปศุสัตว์อำเภอโคกสำโรง ๒ ราย
๔. สำนักงานปศุสัตว์อำเภอท่าม่วง ๒ ราย

๓) สร้างผู้นำเยาวชนเกษตรกรด้านปศุสัตว์ (Young Smart Farmer) จำนวน ๖ ราย

ชนิดสัตว์ : โคนม

๑. สำนักงานปศุสัตว์อำเภอท่าหลวง ๓ ราย
๒. สำนักงานปศุสัตว์อำเภอพัฒนานิคม ๓ ราย

๔) พัฒนาเกษตรกรปราดเปรื่อง Smart Farmer ผู้ประกอบการเกษตร จำนวน ๑๐ ราย

เกษตรกรที่เคยผ่านการอบรมหลักสูตร พัฒนาเกษตรกรปราดเปรื่อง Smart Farmer ต้นแบบ

มติที่ประชุม รับทราบ

**๔.๕ สรุปผลการเข้าร่วมโครงการฝึกอบรมเชิงปฏิบัติการการยกระดับเครือข่ายโคเนื้อสู่ชุมชนอย่างยั่งยืน (สำหรับเจ้าหน้าที่) ระหว่างวันที่ ๑๘-๑๙ ธันวาคม ๒๕๖๘ ณ โรงแรมสุนีย์แกรนด์ อำเภอเมืองอุบลราชธานี จังหวัดอุบลราชธานี (กลุ่มส่งเสริมและพัฒนาการปศุสัตว์)**

นางสาวสุจริทร์ ทาระ สรุปผลการเข้าร่วมโครงการฝึกอบรมเชิงปฏิบัติการการยกระดับเครือข่ายโคเนื้อสู่ชุมชนอย่างยั่งยืน (สำหรับเจ้าหน้าที่) ระหว่างวันที่ ๑๘-๑๙ ธันวาคม ๒๕๖๘ ณ โรงแรมสุนีย์แกรนด์ อำเภอเมืองอุบลราชธานี จังหวัดอุบลราชธานี

วัตถุประสงค์ : เพื่อพัฒนาเจ้าหน้าที่ให้มีความรู้ ความเข้าใจมีการเชื่อมโยงการรวมกลุ่มให้กับเกษตรกร กลุ่มเกษตรกร ผู้ประกอบการ และยกระดับประสิทธิภาพการผลิตโคเนื้อสามารถตรวจสอบ ย้อนกลับได้ เพื่อรวบรวมและจัดทำฐานข้อมูลโคเนื้อตลอดห่วงโซ่อุปทานในระดับพื้นที่สำหรับใช้วางแผนการบริหารจัดการให้ถูกต้อง เหมาะสม มีประสิทธิภาพ เพิ่มช่องทางการจำหน่ายโคเนื้อ และเนื้อโคในพื้นที่ช่วยเสริมสภาพคล่องให้เกษตรกรมีรายได้เพิ่มขึ้น รมรณรงค์ส่งเสริมให้ผู้บริโภคตระหนักรู้ถึงคุณค่าของเนื้อโค ที่ผลิตโดยคนไทยในประเทศไทย และมีปริมาณการบริโภคเนื้อโคไทยเพิ่มมากขึ้น ทั้งนี้ ได้ไปศึกษาดูงาน ณ วังน้อยเขียงชุมชน อำเภอม่วงสามสิบ จังหวัดอุบลราชธานี และโรงฆ่าสัตว์สมร กาวลีย์ อำเภอเหล่าเสือโก้ก จังหวัดอุบลราชธานี

หัวข้อที่ ๑ : เสวนาและอภิปรายความหมาย ความสำคัญ หลักการวิธิดำเนินการเขียงชุมชน และการบริหารจัดการเขียงชุมชน การบริหารต้นทุน กำไร

ประกอบด้วย นายสุรสิทธิ์ สมสิน (เจ้าของเขียงชุมชน อ.ม่วงสามสิบ จ.อุบลราชธานี), นายสมร กาวลีย์ (ผู้ประกอบการโรงฆ่าขนาดเล็ก จ.อุบลราชธานี) และนายโกวิทย์ บุญเฉลียว (ผู้นำกลุ่มเกษตรกรผู้เลี้ยงโคเนื้อในพื้นที่) การดำเนินการเขียงชุมชน มีที่มาจากปัญหาราคาโคเนื้อตกต่ำขายไม่ได้ ทั้งนี้ เขียงชุมชนเกี่ยวข้องถึงวัฒนธรรมการบริโภคของแต่ละพื้นที่ ต้องทราบความต้องการของตลาดผู้บริโภค และเริ่มต้นมาจากกลุ่มเกษตรกรที่มีความเข้มแข็ง มีความสามารถในการบริหารจัดการ มีการรวมกลุ่มของผู้เลี้ยงโคเนื้อด้วยระบบการเลี้ยงที่ได้มาตรฐานเดียวกัน เพื่อให้มีความสามารถการแข่งขันในตลาดได้สุดท้ายต้องส่งโคเข้ามาในโรงเชือดที่ได้มาตรฐาน และขายสู่ผู้บริโภคด้วยราคาที่สูงกว่าห้องตลาด

หัวข้อที่ ๒ : การยกระดับการผลิตโคเนื้อเพื่อจำหน่ายในเขียงชุมชน การขอใบอนุญาตให้ประกอบกิจการฆ่าสัตว์ และการออกแบบโรงฆ่าสัตว์

อยู่ภายใต้พระราชบัญญัติควบคุมการฆ่าสัตว์เพื่อการจำหน่ายเนื้อสัตว์ ๒๕๕๙ (มีผลใช้บังคับตั้งแต่ ๒๕ พฤศจิกายน ๒๕๕๙ เป็นต้นไป) ใบอนุญาตมีอายุ ๕ ปี

- มาตรา ๑๕ ห้ามมิให้ผู้ใดประกอบกิจการฆ่าสัตว์ เว้นแต่ได้รับใบอนุญาตจากผู้อนุญาต
- มาตรา ๕๖ ผู้ใดฝ่าฝืนมาตรา ๑๕ วรรคหนึ่ง ต้องระวางโทษจำคุกไม่เกินสามปี หรือ ปรับไม่เกินสองแสนบาท หรือทั้งจำทั้งปรับ
- มาตรา ๑๖ ผู้ซึ่งประสงค์จะประกอบกิจการฆ่าสัตว์ ให้ยื่นคำขอรับใบอนุญาตต่อนายทะเบียนพร้อมด้วยแผนงานการประกอบกิจการฆ่าสัตว์



กฎกระทรวงการประกอบกิจการฆ่าสัตว์ พ.ศ. ๒๕๖๔

๑. การตั้งโรงฆ่า และโรงพักสัตว์
๒. การฆ่า การชำแหละ และตัดแต่งเนื้อสัตว์
๓. การดูแลรักษาความสะอาดเรียบร้อยภายในโรงฆ่าสัตว์
๔. การควบคุม ป้องกันเนื้อสัตว์ที่เป็นอันตรายต่อผู้บริโภคและการระบาดของโรคติดต่อ



เอกสารแนบ หัวข้อที่ ๒

หัวข้อที่ ๓ : การแปรรูปผลิตภัณฑ์เนื้อ (เอกสารแนบ)

### คุณภาพเนื้อโค (BEEF QUALITY)

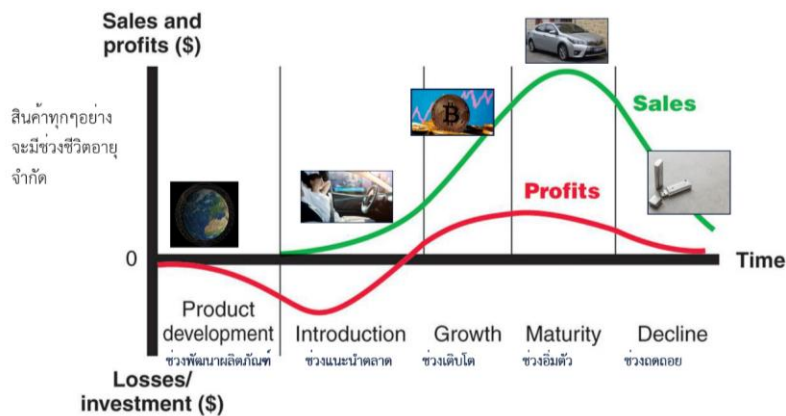
องค์ประกอบของเนื้อโค ประกอบด้วย

๑. โปรตีน
๒. น้ำ
๓. แร่ธาตุและวิตามิน

แนวคิดในการพัฒนา “จะต้องมีการพัฒนาการแปรรูปสินค้าอย่างไม่หยุดนิ่ง”

๑. การใช้ชิ้นเนื้อที่มีคุณค่าน้อยหรือเหลือใช้ เช่น เศษเนื้อ หรือเนื้อเหนียว
๒. การเพิ่มมูลค่าผ่านการแปรรูปและเพิ่มรสชาติ
๓. การตอบสนองต่อความต้องการผู้บริโภค เช่น โปรตีนสูง โซเดียมต่ำ ไม่ใช่สารกันเสีย

### วงจรชีวิตผลิตภัณฑ์ (Product Life Cycle)



การจัดแบ่งผลิตภัณฑ์เนื้อตามลักษณะทางกายภาพของตัวผลิตภัณฑ์ สามารถแบ่งออกได้เป็น ๒ ประเภท ดังนี้

๑. ผลิตภัณฑ์เนื้อสัตว์แบบคงรูป หรือแบบขนาดคงเดิม (non-comminuted meat products)
๒. ผลิตภัณฑ์เนื้อสัตว์แบบลดรูป หรือ แบบลดขนาด (comminuted meat products)

### หลักการแปรรูปผลิตภัณฑ์เนื้อ

๑. การลดขนาดการผสมและขึ้นรูปใหม่
๒. การทำแห้ง
๓. การใช้ความเย็น
๔. การใช้ความร้อน
๕. การหมักเกลือ
๖. การหมักให้เกิดกรด
๗. การรมควัน

การพัฒนาผลิตภัณฑ์จากผลพลอยได้จากการตัดแต่งเนื้อ เพื่อเพิ่มมูลค่าสินค้า ได้แก่ ผงปรุงรส, ซุปหางวัว, แคนโคขุน, สเต็กเนื้อโคขุน เป็นต้น

**ผงปรุงรสโคขุน**  
ใช้แทน ผงชูรส ไม่ใส่味精ในเนื้อ  
สูตรอร่อยเข้มข้น  
ทำจากเนื้อโคขุนแท้

**ซุปหางวัว**  
รสดีเยี่ยม  
เข้มข้น 100%  
แซ่บซี้ด

**แคนโคขุน**  
(Beef Cracking Snack)  
อายุการเก็บรักษา 2 ปี  
แคววัวทั้งสายรุ้ง 2 ปี  
แคววัวพร้อมรับประทาน 3 เดือน

**สเต็กเนื้อโคขุน**  
(Ground Beef Steak)  
ผลิตจากเนื้อโคขุนแท้ 100%  
รสชาติอร่อย พร้อมบริโภค



เอกสารแนบ หัวข้อที่ ๓

มติที่ประชุม รับทราบ

๔.๖ แจ้งแผนตรวจติดตามฟาร์มเลี้ยงสัตว์มาตรฐานเดือนมกราคม ๒๕๖๙ (กลุ่มพัฒนาคุณภาพสินค้าปศุสัตว์)  
นางสาวปารมี เอี่ยมเชย แจ้งแผนตรวจติดตามฟาร์มเลี้ยงสัตว์  
มาตรฐานเดือนมกราคม ๒๕๖๙

ตรวจติดตามฟาร์มโคนม เดือนมกราคม ๒๕๖๙		
อำเภอ	ครั้งที่	ชื่อฟาร์ม
พัฒนานิคม = ๑๑ ฟาร์ม	๒	รุ่งกิจ
	๒	อรทัยฟาร์ม
	๒	ดีดีฟาร์ม
	๒	เพชรรุ่งฟาร์ม
	๒	พลภัสสิทธ์ฟาร์ม
	๒	ทองยืนฟาร์ม
	๒	ณรงค์ชัยฟาร์ม
	๒	ชานนท์ฟาร์ม
	๒	เอกพันธ์ฟาร์ม
๒	พนอฟาร์ม	
๒	ทองสุขฟาร์ม	
รวม		๙ ฟาร์ม
ตรวจติดตามฟาร์มสุกร เดือนมกราคม ๒๕๖๙		
อำเภอ	ติดตามครั้งที่	ชื่อฟาร์ม
ชัยบาดาล ๓ ฟาร์ม	๒	ห้างหุ้นส่วนจำกัด ฟาร์มหมูเขาเขียว ๓
	๒	ห้างหุ้นส่วนจำกัด สุกรสสุกสนาน
	๑	ห้างหุ้นส่วนจำกัด ศิวตลการเกษตรฟาร์ม ๒
ท่าหลวง ๑ ฟาร์ม	๑	ห้างหุ้นส่วนจำกัด ศิวทรัพย์ฟาร์ม
พัฒนานิคม ๑ ฟาร์ม	๑	บริษัท ซีทีเอฟ (ประเทศไทย) จำกัด (มหาชน) (ฟาร์มแสนไกร)
รวม		๕ ฟาร์ม

ตรวจติดตามฟาร์มไก่เนื้อ เดือนมกราคม ๒๕๖๘			
อำเภอ	ติดตามครั้งที่	ชื่อฟาร์ม	
หนองม่วง ๒ ฟาร์ม	๒	สมหวังฟาร์ม ๒	
	๑	สมหวังฟาร์ม ๘	
เมือง ๕ ฟาร์ม	๒	ปรีชาฟาร์ม	
	๒	สอาดฟาร์ม	
	๒	สมบัติฟาร์ม	
	๒	นิพนธ์ฟาร์ม	
	๑	วิชัยฟาร์ม	
	๒	สหฟาร์มพัฒนา ๑	
พัฒนานิคม ๓๐ ฟาร์ม	๒	สหฟาร์มพัฒนา ๒	
	๒	สหฟาร์มพัฒนา ๓	
	๒	สหฟาร์มพัฒนา ๔	
	๒	สหฟาร์มพัฒนา ๕	
	๒	สหฟาร์มพัฒนา ๖	
	๒	สหฟาร์มพัฒนา ๗	
	๒	สหฟาร์มพัฒนา ๘	
	๒	สหฟาร์มพัฒนา ๙	
	๒	สหฟาร์มพัฒนา ๑๐	
	๒	สหฟาร์มพัฒนา ๑๑	
	๒	บริษัท คาร์กิลล์มีทส์ (ไทยแลนด์ ) จำกัด ฟาร์ม ๑	
	๒	บริษัท คาร์กิลล์มีทส์ (ไทยแลนด์ ) จำกัด ฟาร์ม ๒	
	๒	บริษัท คาร์กิลล์มีทส์ (ไทยแลนด์ ) จำกัด ฟาร์ม ๓	
	๒	บริษัท คาร์กิลล์มีทส์ (ไทยแลนด์ ) จำกัด ฟาร์ม ๔	
	๒	บริษัท คาร์กิลล์มีทส์ (ไทยแลนด์ ) จำกัด ฟาร์ม ๕	
	๒	บริษัท คาร์กิลล์มีทส์ (ไทยแลนด์ ) จำกัด ฟาร์ม ๖	
	๒	บริษัท คาร์กิลล์มีทส์ (ไทยแลนด์ ) จำกัด ฟาร์ม ๗	
	๒	บริษัท คาร์กิลล์มีทส์ (ไทยแลนด์ ) จำกัด ฟาร์ม ๘	
	๒	บริษัท คาร์กิลล์มีทส์ (ไทยแลนด์ ) จำกัด ฟาร์ม ๙	
	๒	บริษัท คาร์กิลล์มีทส์ (ไทยแลนด์ ) จำกัด ฟาร์ม ๑๐	
	๒	บริษัท คาร์กิลล์มีทส์ (ไทยแลนด์ ) จำกัด ฟาร์ม ๑๑	
	๒	บริษัท คาร์กิลล์มีทส์ (ไทยแลนด์ ) จำกัด ฟาร์ม ๑๒	
	๒	คาร์กิลล์สยาม จำกัด ฟาร์ม ๑๓	
	๒	คาร์กิลล์สยาม จำกัด ฟาร์ม ๑๔	
	๒	คาร์กิลล์สยาม จำกัด ฟาร์ม ๑๕	
	๒	บริษัท วันทนาฟาร์ม จำกัด	
	๒	บริษัท มุ่งหมายฟาร์ม จำกัด	
	๒	ทรงยศฟาร์ม	
	๒	อนุรักษ์ฟาร์ม ๑	
	บ้านหมี่ ๒ ฟาร์ม	๒	สุวรรณฟาร์ม
		๑	K.T.W.Broilerfarm
	ชัยบาดาล ๘ ฟาร์ม	๒	กิ่งแก้วฟาร์ม
		๒	ฟาร์มทรัพย์ผาสุข ๑
๒		ฟาร์มทรัพย์ผาสุข ๒	
๒		ฟาร์มทรัพย์ผาสุข ๓	
๒		ฟาร์มทรัพย์ผาสุข ๔	
๒		ฟาร์มทรัพย์ผาสุข ๕	
๒		ฟาร์มทรัพย์ผาสุข ๖	
๒	ฟาร์มทรัพย์ผาสุข ๗		
โคกสำโรง ๔ ฟาร์ม	๑	ฟาร์มเกาะรี	
	๑	ฟาร์มวังไผ่	
	๒	เขาเตียนฟาร์ม	
	๒	ปัญญาสุลีฟาร์ม	
รวม		๕๑ ฟาร์ม	
ตรวจติดตามฟาร์มเป็ดเนื้อ เดือนมกราคม ๒๕๖๘			
อำเภอ	ติดตามครั้งที่	ชื่อฟาร์ม	
พัฒนานิคม	๒	ณัฐพรฟาร์ม ๓	
รวม		๑ ฟาร์ม	
ตรวจติดตามฟาร์มไก่พันธุ์ เดือนมกราคม ๒๕๖๘			
อำเภอ	ติดตามครั้งที่	ชื่อฟาร์ม	
ชัยบาดาล	๑	ไก่พ่อแม่พันธุ์ฟาร์มทรัพย์สมบูรณ์ ๔	
รวม		๑ ฟาร์ม	
ตรวจติดตามฟาร์มไก่ไข่ เดือนมกราคม ๒๕๖๘			
อำเภอ	ติดตามครั้งที่	ชื่อฟาร์ม	
พัฒนานิคม	๑	ประคองทรัพย์ฟาร์ม	
รวม		๑ ฟาร์ม	

มติที่ประชุม รับทราบ

๔.๗ ตัวชี้วัด (กลุ่มพัฒนาคุณภาพสินค้าปศุสัตว์)

นางสาวปารมี เอี่ยมเชย แจ้งตัวชี้วัด

ตัวชี้วัดด้านมาตรฐานสินค้าปศุสัตว์ ปีงบประมาณ ๒๕๖๙ (ค่าน้ำหนักร้อยละ ๑๕)		
ตัวชี้วัดบังคับ ๓ ตัวชี้วัด		
ที่	ตัวชี้วัด	ค่าน้ำหนัก
๑	กิจกรรมพัฒนาสิ่งแวดล้อมภาคปศุสัตว์ - โครงการฟาร์มรักษาสันติภาพ (ฟาร์มสุกร ๑๐ ฟาร์ม, ฟาร์มโค ๒๐ ฟาร์ม, ฟาร์มสัตว์ปีก ๒๐ ฟาร์ม) - การจัดการมูลสัตว์และระบบบำบัดน้ำเสียในฟาร์มปศุสัตว์ (ฟาร์มสุกร ๑๐ ฟาร์ม, ฟาร์มโค ๒๐ ฟาร์ม, ฟาร์มสัตว์ปีก ๒๐ ฟาร์ม) - โครงการจัดการระบบบำบัดน้ำเสียในโรงฆ่าสัตว์ (๕ แห่ง) - บันทึกข้อมูลการตรวจวัดก๊าซในสถานประกอบการปศุสัตว์ (จำนวน ๒ แห่ง)	๓
๒	การพัฒนาตลาดสินค้าปศุสัตว์และปศุสัตว์ OK - ตรวจสอบตามสถานที่จำหน่ายเนื้อสัตว์ปศุสัตว์ OK อย่างน้อยร้อยละ ๕๐ (ตรวจติดตาม ๕๐ แห่ง, ตรวจต่ออายุ ๒๑ แห่ง, ขอบใหม่ ๒ แห่ง=๗๓ แห่ง) - สุ่มเก็บตัวอย่างตามเป้าหมายที่กำหนด - ประชาสัมพันธ์สถานที่จำหน่ายเนื้อสัตว์ที่ได้รับรอง ปศุสัตว์ OK ผ่านเว็บไซต์ของหน่วยงาน - ประเมินความรู้เจ้าหน้าที่ด้านการตรวจประเมินสถานที่จำหน่ายเนื้อโครงการปศุสัตว์ OK (จังหวัด ๑ คนและอำเภอ ๑ คน)	๓
๓	การกำกับดูแลการประกอบกิจการฆ่าสัตว์ - จัดอบรมผู้ประกอบการ ภายใน ๓๑ มีนาคม ๒๕๖๙ - สุ่มเก็บตัวอย่างตามเป้าหมายที่กำหนด - เจ้าหน้าที่กรมปศุสัตว์ได้แก่ นายทะเบียน ๑ คน (ปศุสัตว์จังหวัด) และเจ้าหน้าที่ของจังหวัดอย่างน้อย ๑ คน ลงทะเบียนในระบบ e-SLIM - ผู้ประกอบการโรงฆ่าลงทะเบียนใช้งานในระบบ e-SLIM ร้อยละ ๑๐๐ - พนักงานตรวจโรคสัตว์ลงทะเบียนใช้งานระบบ e-SLIM ร้อยละ ๑๐๐ ของพนักงานตรวจโรคสัตว์ที่มีคำสั่งแต่งตั้งเป็นพนักงานตรวจโรคสัตว์	๓
ตัวชี้วัดเลือก ๓ ตัวชี้วัด		
ที่	ตัวชี้วัด	ค่าน้ำหนัก
๑	จำนวนฟาร์มที่ได้รับการตรวจประเมินและรับรองตามเกณฑ์มาตรฐานการปฏิบัติทางการเกษตรที่ดีด้านปศุสัตว์ - ฟาร์มโคเนื้อและโคเนื้อ ได้รับการตรวจประเมินรับรองใหม่หรือต่ออายุการรับรอง ไม่น้อยกว่าร้อยละ ๕๐ ของเป้าหมาย (๖๗ ฟาร์ม)	๒
๒	จำนวนฟาร์มที่ได้รับการตรวจประเมินและรับรองฟาร์มปศุสัตว์เศรษฐกิจ BCG model - ฟาร์มปศุสัตว์เศรษฐกิจ BCG model ได้รับการรับรอง ไม่น้อยกว่าร้อยละ ๔๕ ของเป้าหมายที่กำหนด (๙๔ ฟาร์ม)	๒
๓	การขึ้นทะเบียนเป็นผู้ตรวจประเมินสถานประกอบการ - บุคลากรในหน่วยงานยื่นคำขอทะเบียนเป็นผู้ตรวจประเมินขอขยาย GHPs GMP และระบบ HACCP ที่มีคุณสมบัติตามประกาศกรมปศุสัตว์ - แบบฟอร์มคำขอในข้อ ๑ มีเอกสารหลักฐานที่เกี่ยวข้องทั้งหมด ถูกต้อง ครบถ้วน ทุกาย	๒

มิติที่ประชุม รับทราบ

๔.๘ ตัวชี้วัดระดับความสำเร็จในการพัฒนาผู้ได้บังคับบัญชา ๑/๒๕๖๙ (กลุ่มยุทธศาสตร์)

นางสาวณัฏฐนันท์ เปลี่ยนกะสันต์ แจ้ง ตัวชี้วัดระดับความสำเร็จ

ในการพัฒนาผู้ได้บังคับบัญชา ๑/๒๕๖๙

มีการวางแผนและพัฒนาบุคลากร ข้าราชการและพัฒนาราชการทุกคนในหน่วยงาน จำนวน ๒ ทักษะ รายละเอียดดังนี้

๑. **ทักษะด้านดิจิทัล (Digital)** ผู้รับการพัฒนา และผู้บังคับบัญชาร่วมกันพิจารณาวางแผนพัฒนาใหม่เหมาะสมตามตำแหน่ง และหน้าที่ความรับผิดชอบในงานที่ปฏิบัติ ผ่าน e-Learning ของสำนักงาน ก.พ.หรือ สำนักงานพัฒนารัฐบาลดิจิทัล (องค์การมหาชน)(สพร.) (DGA) จำนวน ๑ หลักสูตร

๒. **ทักษะในการปฏิบัติงานภาครัฐอย่างมีประสิทธิภาพ** ทักษะในการปฏิบัติงานภาครัฐอย่างมีประสิทธิภาพ ผ่าน e-Learning ของสำนักงาน ก.พ. จำนวน ๑ หลักสูตร

ซึ่งรอบการประเมินที่ ๑ จะเป็นการวางแผนการพัฒนาบุคลากร โดยกลุ่มยุทธศาสตร์และสารสนเทศการปศุสัตว์ จะส่งหนังสือแจ้งหลักสูตรที่ข้าราชการและพนักงานราชการต้องเรียนให้อีกครั้ง

มิติที่ประชุม รับทราบ

**๔.๙ ตัวชี้วัดร้อยละความสำเร็จของการปรับปรุงฐานข้อมูลทะเบียนเกษตรกรผู้เลี้ยงสัตว์ ๑/๒๕๖๙ (กลุ่มยุทธศาสตร์)**

นางสาวณภัสนันท์ เปลี่ยนกะสันต์ แจ้งตัวชี้วัดร้อยละความสำเร็จของการปรับปรุงฐานข้อมูลทะเบียนเกษตรกรผู้เลี้ยงสัตว์ ๑/๒๕๖๙

- ปรับปรุงฐานข้อมูลทะเบียนเกษตรกรผู้เลี้ยงสัตว์ ตั้งแต่วันที่ ๑ ตุลาคม ๒๕๖๗ - ๓๑ มีนาคม ๒๕๖๘ แล้วเสร็จไม่น้อยกว่าร้อยละ ๘๐

- บันทึกข้อมูลพิกัดทะเบียนเกษตรกรผู้เลี้ยงโคเนื้อ ในฟาร์มที่มีจำนวนโคเนื้อตั้งแต่ ๒๑ ตัวขึ้นไป แล้วเสร็จไม่น้อยกว่าร้อยละ ๕๐

- บันทึกข้อมูลราคาสินค้าปศุสัตว์ที่เกษตรกรขายได้ ณ หน้าฟาร์ม และสัตว์ที่อนุญาตให้ฆ่า (ศรฐ๐๑) ครบทุกเดือน (เป้าหมายทุกอำเภอ)

- บันทึกข้อมูลรายงานราคาเนื้อโคและเนื้อกระบือ ตลาดนัดโค-กระบือ ครบทุกเดือน (เป้าหมายอำเภอเมืองลพบุรี และอำเภอโคกสำโรง)

อำเภอ	เป้าหมาย	ยอดเกษตรกรที่สำรวจและปรับปรุง ข้อมูล ระหว่างวันที่ 1 ตุลาคม 2568 - 20 ธันวาคม 2568					คิดเป็น (ร้อยละ)
		ปรับปรุง	รายใหม่	รออนุมัติ	เลิกเลี้ยง	รวมปรับปรุง และรายใหม่	
เมืองลพบุรี	2,200	3,149	6	26	66	3,155	143.41
พัฒนานิคม	2,300	614	29	42	13	643	27.96
โคกสำโรง	2,600	1,951	4	45	267	1,955	75.19
ชัยบาดาล	1,700	860	13	14	19	873	51.35
ท่าม่วง	2,000	2,715	6	25	112	2,721	136.05
บ้านหมี่	2,000	1,502	5	23	73	1,507	75.35
ท่าหลวง	1,400	1,430	12	33	37	1,442	103.00
สระโบสถ์	1,400	840	2	8	12	842	60.14
โคกเจริญ	1,400	924	10	25	81	934	66.71
ลำสนธิ	2,400	1,390	14	30	267	1,404	58.50
หนองม่วง	1,000	1,227	4	1	14	1,231	123.10
<b>ลพบุรี</b>	<b>20,400</b>	<b>16,602</b>	<b>105</b>	<b>272</b>	<b>961</b>	<b>16,707</b>	<b>81.90</b>

มติที่ประชุม รับทราบ

**๔.๑๐ ตัวชี้วัดระดับความสำเร็จในการสร้างความรับรู้ความเข้าใจแก่ประชาชน ๑/๒๕๖๙ (กลุ่มยุทธศาสตร์)**

นางสาวณภัสนันท์ เปลี่ยนกะสันต์ แจ้งตัวชี้วัดระดับความสำเร็จในการสร้างความรับรู้ความเข้าใจแก่ประชาชน ๑/๒๕๖๙

๑. ระดับความสำเร็จในการดำเนินการสร้างความรับรู้ความเข้าใจแก่ประชาชน

- จัดทำคำสั่งแต่งตั้งคณะกรรมการด้านการเผยแพร่และประชาสัมพันธ์ระดับสำนักงานปศุสัตว์จังหวัด โดยระบุอำนาจหน้าที่ของคณะกรรมการอย่างชัดเจน พร้อมทั้งจัดประชุมคณะกรรมการฯ เพื่อจัดทำแผนการสร้างความรับรู้ความเข้าใจแก่ประชาชน

- มีการดำเนินงานตามแผนการสร้างความรับรู้ความเข้าใจแก่ประชาชนอย่างเป็นรูปธรรมอย่างน้อยเดือนละ ๘ เรื่อง

- สรุปรายงานผลการปฏิบัติงานตามรอบ ๑ ส่งสำนักงานปศุสัตว์เขตภายใน วัน เวลาที่กำหนด

๒. ระดับความสำเร็จในดำเนินการชี้แจงเหตุการณ์ที่มีผลกระทบต่อกรมปศุสัตว์

ข้อร้องเรียนและการแก้ปัญหาข้อร้องเรียนเหตุการณ์ที่มีผลกระทบต่อกรมปศุสัตว์ผ่านระบบ DLD 4.0 (IO)

- ดำเนินการชี้แจงเหตุการณ์ที่มีผลกระทบต่อหน่วยงานกรมปศุสัตว์ในไลน์กลุ่ม “IO-DLD” ภายใน ๒๔ ชั่วโมง กรณีเป็นเรื่องซับซ้อน เกี่ยวข้องกับหลายหน่วยงาน ให้ดำเนินการภายใน ๒ วัน

- นำข้อสรุปการดำเนินการชี้แจงเหตุการณ์ที่มีผลกระทบต่อหน่วยงาน เผยแพร่ ผ่านสื่อประชาสัมพันธ์ ๓ ช่องทาง ขึ้นไป
  - ส่งรายงานหลักฐาน เช่น ภาพ หรือ clip การแถลงข่าว, ข่าวแจก หรือ Press Release, Website หรือ ข่าวที่ชี้แจงจากสื่อ ให้สำนักงานเลขาธิการกรมภายใน ๓ วันนับแต่วันรับทราบข่าว โดยไม่เว้นวันหยุดราชการและวันหยุดนักขัตฤกษ์
- มติที่ประชุม รับทราบ

**๔.๑๑ การอนุมัติดำเนินโครงการตามแผนปฏิบัติการราชการประจำปีของจังหวัดลพบุรี ประจำปีงบประมาณ พ.ศ. ๒๕๖๙ (กลุ่มยุทธศาสตร์ฯ)**

นางสาวณภัสนันท์ เปลี่ยนกะสันต์ แจ้งการอนุมัติดำเนินโครงการตามแผนปฏิบัติการราชการประจำปีของจังหวัดลพบุรี ประจำปีงบประมาณ พ.ศ. ๒๕๖๙

โครงการสร้างมูลค่าเพิ่มสินค้าเกษตรปลอดภัยและสินค้าเกษตรแปรรูปที่มีคุณภาพสู่เศรษฐกิจฐานรากด้วยวิทยาศาสตร์ เทคโนโลยี และนวัตกรรมจากงานวิจัย ปี ๒๕๖๙ (งบพัฒนาจังหวัด)

งบประมาณรวม ๕๒๔,๗๐๐ บาท

- อบรมเชิงปฏิบัติการ การผลิตอาหารสัตว์ในชุมชนด้วยวัตถุดิบอาหารสัตว์ในท้องถิ่นและนวัตกรรมอาหารสัตว์ จำนวน ๑๑ กลุ่ม กลุ่มละ ๒ วัน กลุ่มละ ๒๐ คน เป้าหมายรวมจำนวน ๒๒๐ คน พื้นที่ดำเนินการ ๑๑ อำเภอ
- กำหนดจัดอบรมระหว่างวันที่ มกราคม - มีนาคม ๒๕๖๙ โดยจะมีหนังสือแจ้งแผนการอบรมไปยังอำเภออีกครั้ง

มติที่ประชุม รับทราบ

**๔.๑๒ สถานการณ์โรคระบาดสัตว์ (กลุ่มพัฒนาสุขภาพสัตว์)**

นายคณิน วงศ์รัตนศิลป์ รายงานสถานการณ์โรคระบาดสัตว์

**๑. สถานการณ์โรคปากและเท้าเปื่อย**



**ตารางแสดงจำนวนรายชื่อตามสถานะพื้นที่**

สถานการโรค	จำนวนจังหวัด	รายชื่อจังหวัด (จำนวนครั้งการระบาด)	ชื่อโรพยาบาล
ควบคุม	1	ราชบุรี (1)	รอผล
เฝ้าระวัง	3	มหาสารคาม (1), ศรีสะเกษ (2), นครราชสีมา (2)	Not Typed, Type O
สงบ	15	นครราชสีมา (1), สุโขทัย (1), เชียงราย (1), สงขลา (1), นครปฐม (1), สระบุรี (1), พัทลุง (1), ชุมพร (1), ลพบุรี (1), สุรินทร์ (2), ร้อยเอ็ด (2), สระบุรี (2), ตรัง (2), ศรีสะเกษ (3), เชียงใหม่ (3)	Not Typed, Type O, Type A, NVD, Not Sampled, Not Type

รวมจำนวนจังหวัด 19

สถานะโรค : ควบคุม คือ มีป่วยใหม่ ตายใหม่ < หรือ = 7 วัน, เฝ้าระวัง คือ ไม่มีป่วยใหม่ ไม่มีตายใหม่ ตั้งแต่ 8 วันขึ้นไป และสัตว์ป่วยคงเหลือ > 0 ตัว (ไม่หายป่วยทุกตัว), สงบ คือ ตัวสุดท้ายหายป่วย > 30 วัน หรือ ป่วยคงเหลือ = 0 ตัว และสัตว์ตายตัวสุดท้าย > 30 วัน)

**จังหวัดที่มีสถานะโรค "ยังไม่สงบ" จำนวน 5 จุด (ควบคุม และเฝ้าระวัง)**

ที่	รายงาน	พบล่าสุด	จังหวัด	อำเภอ	ตำบล	ประวัติโรค	โรคชื่อ - พบโรค (M)	เกษตรกร (ราย)	ชนิดสัตว์	รวมฝูง	ป่วยใหม่	ป่วยโคเนื้อ	ป่วยกระบือ	ป่วยอื่นๆ	ตายโคเนื้อ	ตายโคนม	ตายกระบือ	ตายอื่นๆ	ป่วยคงเหลือ	ผลการตรวจ	สถานะโรค
24	23/12/2025	22/12/2025	ราชบุรี	บ้านโป่ง	กรับใหญ่	เคย	1	โคเนื้อ	40	7				0				7	รอผล	ควบคุม	
23	03/12/2025	03/12/2025	ศรีสะเกษ	กันทรารมย์	หนองหัวช้าง	ไม่เคย	1	กระบือ	4		4				0			0	Not Typed	เฝ้าระวัง	
22	01/12/2025	01/12/2025	ศรีสะเกษ	ห้วยทับทัน	กล้วยขวาง	ไม่เคย	1	โคเนื้อ	30		26			4				0	Not Typed	เฝ้าระวัง	
21	27/11/2025	25/11/2025	นครราชสีมา	ปากช่อง	หนองสาหร่าย	ไม่เคย	1	กระบือ	7			1			0			0	Type O	เฝ้าระวัง	
21	27/11/2025	25/11/2025	นครราชสีมา	ปากช่อง	หนองสาหร่าย	ไม่เคย	1	โคเนื้อ	6		2				0			0	Type O	เฝ้าระวัง	
20	26/11/2025	25/11/2025	มหาสารคาม	เขียงยืน	เลื้อเต่า	ไม่เคย	1	โคเนื้อ	7		5				2			0	Type O	เฝ้าระวัง	

ผลการฉีดวัคซีนป้องกันโรค ปากและเท้าเปื่อย 4 ไทป์ (รอบ 1/2569) ณ 28 ธ.ค. 68								
	เมืองลพบุรี	พัฒนานิคม	ชัยบาดาล	บ้านหมี่	ท่าหลวง	โคกเจริญ	ลำสนธิ	หนองม่วง
วัคซีนจัดสรร	2900	35010	1500	1100	6500	50	19500	160
รายงาน กคร.5	2900	35010	1500	968	6500	50	19500	160
% การดำเนินการ	100%	100%	100%	88%	100%	100%	100%	100%

ข้อมูลการดำเนินการฉีดวัคซีนป้องกันโรค (ณ 28 ธ.ค.68)				
	Vaccine	รายงาน ลพบุรี_กคร 4 ออนไลน์	ยอดวัคซีนจัดสรร(ตค.+ ธค.68)	% การดำเนินการ
เมืองลพบุรี	FMD Bivalent	4,800	7000	68.57%
	Haemo	490	600	81.67%
พัฒนานิคม	FMD Bivalent	10,780	17980	59.96%
	Haemo	750	750	100.00%
โคกสำโรง	FMD Bivalent	11,845	19090	62.05%
	Haemo	420	420	100.00%
ชัยบาดาล	FMD Bivalent	10000	20500	48.78%
	Haemo	660	660	100.00%
ท่าเรือ	FMD Bivalent	2120	5620	37.72%
	Haemo	59	180	32.78%
บ้านหมี่	FMD Bivalent	5035	9200	54.73%
	Haemo	59	60	98.33%
ท่าหลวง	FMD Bivalent	3769	12000	31.41%
	Haemo	90	90	100.00%
สระโบสถ์	FMD Bivalent	555	5400	10.28%
	Haemo	0	180	0.00%
โคกเจริญ	FMD Bivalent	6,669	11700	57.00%
	Haemo	630	630	100.00%
ลำสนธิ	FMD Bivalent	6000	8200	73.17%
	Haemo	300	300	100.00%
หนองม่วง	FMD Bivalent	0	3200	0.00%
	Haemo	0	90	0.00%

๒. สถานการณ์โรคเฮอร์ปิกเซฟทิซีเมีย

- ไม่มีรายงานเพิ่มเติม

๓. สถานการณ์โรคล้มปัสกีน

- ไม่มีรายงานเพิ่มเติม

๔. สถานการณ์โรคพิษสุนัขบ้า

สถานการณ์โรคพิษสุนัขบ้า ปี 2568

สถานะ "ควบคุม" (เกิดโรค <= 30 วัน)

ปศุสัตว์	จังหวัด	อำเภอเกิดโรค	ตำบลเกิดโรค	จุดเกิดโรค	สถานะโรค
1	กรุงเทพมหานคร	1	1	1	ควบคุม
2	จันทบุรี	1	1	1	ควบคุม
2	ชลบุรี	1	1	1	ควบคุม
2	ปราจีนบุรี	2	2	2	ควบคุม
2	ระยอง	2	2	3	ควบคุม
3	นครราชสีมา	1	1	1	ควบคุม
3	บุรีรัมย์	1	1	1	ควบคุม
3	ยโสธร	2	3	3	ควบคุม
3	ศรีสะเกษ	1	1	1	ควบคุม
3	อุบลราชธานี	2	2	2	ควบคุม
4	ขอนแก่น	1	1	1	ควบคุม
4	มุกดาหาร	1	2	2	ควบคุม
4	อุดรธานี	1	1	1	ควบคุม
9	สงขลา	1	1	1	ควบคุม
<b>รวม "ควบคุม"</b>		<b>18</b>	<b>20</b>	<b>21</b>	

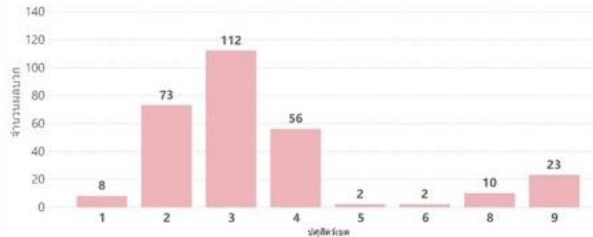
สถานะ "เฝ้าระวัง" (เกิดโรค 31 - 180 วัน) "สงบ" (> 180 วัน)

ปศุสัตว์	จังหวัด	เฝ้าระวัง		สงบ	
		ตำบล	ตัวอย่าง	ตำบล	ตัวอย่าง
1	กรุงเทพมหานคร	2	3	3	3
1	ปทุมธานี	1	1		
2	จันทบุรี	5	5	2	5
2	ฉะเชิงเทรา	3	3	6	10
2	ชลบุรี	3	3	6	8
2	นครนายก	1	1	2	2
2	ปราจีนบุรี	1	2	3	3
2	ระยอง	6	12	2	2
2	สมุทรปราการ	3	3	4	5
2	สระแก้ว			1	2
3	นครราชสีมา	9	10	10	11
3	บุรีรัมย์	7	7	10	13
3	ยโสธร	1	1	4	4
3	ศรีสะเกษ	5	5	6	6
3	สุรินทร์	6	6	11	11
3	อำนาจเจริญ	3	3	2	2
3	อุบลราชธานี	7	7	16	18
4	เลย	3	3	4	4
4	กาฬสินธุ์			1	4
4	ขอนแก่น			1	6
4	มหาสารคาม			9	10
4	มุกดาหาร	3	3	7	7
4	ร้อยเอ็ด	3	3	4	4
4	หนองคาย	3	3		
4	อุดรธานี	5	5		
5	น่าน			1	2
6	กำแพงเพชร			1	1
6	อุตรดิตถ์			1	1
8	นครศรีธรรมราช	1	1	8	8
8	พัทลุง			1	1
9	สงขลา	7	10	10	12



จำนวนผลรวม รายเดือน ปี 2568

ผลรวมรายปศุสัตว์เขต (ทุกสถานะ)



จำนวนผลรวม รายจังหวัด ปี 2568

140

140

๕. สถานการณ์โรคในสัตว์ปีก

- เศษพิเศษ ในเปิดไถ่ทุ่ง
- ต.บ้านกล้วย อ.บ้านหมี่ พบในเคสเชิงรับ
- ต.บางลี่ และ ต.เขาสมอคอน อ.ท่าม่วง พบในชิ้นตะเบียนเปิดไถ่ทุ่ง (swab)

มติที่ประชุม รับทราบ

๕.๑๓ ยกเลิกระเบียบกรมปศุสัตว์ ว่าด้วยหลักเกณฑ์และเงื่อนไขการอนุญาตเคลื่อนย้ายสุกร หมูป่า หรือซากสุกร ซากหมูป่า เข้า ออก ผ่าน หรือภายในเขตเฝ้าระวังโรคอหิวาต์แอฟริกาในสุกร (กลุ่มพัฒนาสุขภาพสัตว์)

นายคณิน วงศารัตนศิลป์ แจ้งยกเลิกระเบียบกรมปศุสัตว์ ว่าด้วย

หลักเกณฑ์และเงื่อนไขการอนุญาตเคลื่อนย้ายสุกร หมูป่า หรือซากสุกร ซากหมูป่า เข้า ออก ผ่าน หรือภายในเขตเฝ้าระวังโรคอหิวาต์แอฟริกาในสุกร

ตามหนังสือ สำนักควบคุม ป้องกัน และบำบัดโรคสัตว์ กลุ่มควบคุมป้องกันโรคสัตว์กระเพาะเดียว ที่ กษ ๐๖๑๖.๐๕/ว ๔๐๓๗ ลงวันที่ ๘ ธันวาคม ๒๕๖๘ เรื่อง ยกเลิกระเบียบกรมปศุสัตว์ ว่าด้วยหลักเกณฑ์และเงื่อนไขการอนุญาตเคลื่อนย้ายสุกร หมูป่า หรือ ซากสุกร ซากหมูป่า เข้า ออก ผ่าน หรือภายในเขตเฝ้าระวังโรคอหิวาต์แอฟริกาในสุกร ในการนี้ จึงขอให้ท่านดำเนินการตามแนวทางปฏิบัติในการพิจารณาเคลื่อนย้ายสุกร หมูป่า หรือซากสุกร ซากหมูป่า

### ระเบียบกรมปศุสัตว์

ว่าด้วยการยกเลิกระเบียบกรมปศุสัตว์ ว่าด้วยหลักเกณฑ์ และเงื่อนไขการอนุญาตเคลื่อนย้ายสุกร หมูป่า หรือซากสุกร ซากหมูป่า เข้า ออก ผ่าน หรือภายในเขตเฝ้าระวังโรคอหิวาต์แอฟริกาในสุกร พ.ศ. ๒๕๖๔ พ.ศ. ๒๕๖๘

อาศัยอำนาจตามความในมาตรา ๓๒ วรรคสอง แห่งพระราชบัญญัติระเบียบบริหารราชการแผ่นดิน พ.ศ. ๒๕๓๔ ซึ่งแก้ไขเพิ่มเติมโดยพระราชบัญญัติระเบียบบริหารราชการแผ่นดิน (ฉบับที่ ๕) พ.ศ. ๒๕๔๕ อธิบดีกรมปศุสัตว์ จึงออกระเบียบกรมปศุสัตว์ไว้ ดังต่อไปนี้

ข้อ ๑ ระเบียบนี้เรียกว่า “ระเบียบกรมปศุสัตว์ ว่าด้วยการยกเลิกระเบียบกรมปศุสัตว์ ว่าด้วยหลักเกณฑ์ และเงื่อนไขการอนุญาตเคลื่อนย้ายสุกร หมูป่า หรือซากสุกร ซากหมูป่า เข้า ออก ผ่าน หรือภายในเขตเฝ้าระวังโรคอหิวาต์แอฟริกาในสุกร พ.ศ. ๒๕๖๔ พ.ศ. ๒๕๖๘”

ข้อ ๒ ระเบียบนี้ให้ใช้บังคับตั้งแต่วันถัดจากวันประกาศในราชกิจจานุเบกษาเป็นต้นไป

ข้อ ๓ ให้ยกเลิก

(๑) ระเบียบกรมปศุสัตว์ ว่าด้วยหลักเกณฑ์ และเงื่อนไขการอนุญาตเคลื่อนย้ายสุกร หมูป่า หรือซากสุกร ซากหมูป่า เข้า ออก ผ่าน หรือภายในเขตเฝ้าระวังโรคอหิวาต์แอฟริกาในสุกร พ.ศ. ๒๕๖๔

(๒) ระเบียบกรมปศุสัตว์ ว่าด้วยหลักเกณฑ์ และเงื่อนไขการอนุญาตเคลื่อนย้ายสุกร หมูป่า หรือซากสุกร ซากหมูป่า เข้า ออก ผ่าน หรือภายในเขตเฝ้าระวังโรคอหิวาต์แอฟริกาในสุกร (ฉบับที่ ๒) พ.ศ. ๒๕๖๔

(๓) ระเบียบกรมปศุสัตว์ ว่าด้วยหลักเกณฑ์ และเงื่อนไขการอนุญาตเคลื่อนย้ายสุกร หมูป่า หรือซากสุกร ซากหมูป่า เข้า ออก ผ่านหรือภายในเขตเฝ้าระวังโรคอหิวาต์แอฟริกาในสุกร (ฉบับที่ ๓) พ.ศ. ๒๕๖๕

ประกาศ ณ วันที่ ๒๗ พฤศจิกายน พ.ศ. ๒๕๖๘

สมชวน รัตนมังคลานนท์

อธิบดีกรมปศุสัตว์

มติที่ประชุม รับทราบ

๔.๑๔ โครงการสำรวจความชุกและเฝ้าระวังโรคปากและเท้าเปื่อยในพื้นที่เสี่ยง ปิงบ ๒๕๖๙ (กลุ่มพัฒนาสุขภาพสัตว์)

นายคณิน วงศารัตนศิลป์ แจ้งโครงการสำรวจความชุกและเฝ้าระวังโรคปากและเท้าเปื่อยในพื้นที่เสี่ยง ปิงบ ๒๕๖๙ ตามหนังสือกรมปศุสัตว์ สำนักควบคุม ป้องกันและบำบัดโรคสัตว์ ที่ กษ ๐๖๑๐.๐๙/ว ๓๘๘๙ ลงวันที่ ๒๕ พฤศจิกายน ๒๕๖๘ เรื่อง โครงการสำรวจความชุกและเฝ้าระวังโรคปากและเท้าเปื่อยในพื้นที่เสี่ยง ปิงบประมาณ พ.ศ.๒๕๖๙ กรมปศุสัตว์ได้มีโครงการเพิ่มศักยภาพการฉีดวัคซีนควบคุม ป้องกันโรคปากและเท้าเปื่อยประจำปีงบประมาณ พ.ศ.๒๕๖๙ นอกจากนี้มีการเฝ้าระวังโรคปากและเท้าเปื่อยเชิงรุก โดยการสุ่มเก็บตัวอย่างซีรัมในโคเนื้อ กระบือ แพะ แกะ เพื่อศึกษาระดับภูมิคุ้มกันและความชุกของโรคในสัตว์กลุ่มเสี่ยงในพื้นที่ที่มีการเลี้ยงสัตว์หนาแน่น เพื่อให้การดำเนินการเป็นไปอย่างมีประสิทธิภาพ สำนักงานปศุสัตว์จังหวัดลพบุรี ขอให้ท่านดำเนินงานตามโครงการฯ ดังนี้

๑. วางแผนดำเนินการสุ่มเก็บตัวอย่างซีรัมในโคเนื้อ กระบือ แพะ แกะ ในพื้นที่เป้าหมาย ด้วยวิธี simple random sampling และชี้แจงแผนการดำเนินงานเก็บตัวอย่างให้เกษตรกรในพื้นที่ทราบ

๒. เก็บตัวอย่างซีรัมจากสัตว์แล้วแบ่งตัวอย่างใส่หลอดเก็บซีรัม ๒ หลอด/ตัวอย่าง โดยระบุเลขที่ซีรัม (ตามเอกสารแนบ ๔)

๓. ส่งทดสอบหาแอนติบอดีต่อโรคปากและเท้าเปื่อยด้วยวิธี Nonstructural protein(NSP) และระดับแอนติบอดีต่อเชื้อไวรัสปากและเท้าเปื่อยซีโรไทป์ O,A, Asia๑ ด้วยวิธี LP-ELISA และบันทึกข้อมูลผ่านระบบ LIMS รหัสโครงการ ๒๖๐๑-โครงการสำรวจความชุกและเฝ้าระวังโรคปากและเท้าเปื่อยในพื้นที่เสี่ยง

๔. บันทึกข้อมูลประจำตัวสัตว์และเลขที่ตัวอย่างในแบบบันทึกประวัติสัตว์ และบันทึกข้อมูลผลการทดสอบทางห้องปฏิบัติการในแบบฟอร์มออนไลน์ google sheet (เอกสารแนบ ๓) ตามลิงค์คิวอาร์โค้ด ภายวันที่ ๓๑ มกราคม ๒๕๖๙

เอกสารแนบ 1

โครงการสำรวจความชุกและเฝ้าระวังโรคปากและเท้าเปื่อยในพื้นที่เสี่ยง  
ปีงบประมาณ พ.ศ. 2569

เขต 1	อำเภอ	โคเนื้อ	กระบือ	แพะแกะ
จังหวัด				
ลพบุรี	โคกสำโรง	4	1	2
	พัฒนานิคม	8	1	0
	ลำสนธิ	6	0	0
	ชัยบาดาล	4	0	2
	ท่าหลวง	2	0	0

มติที่ประชุม รับทราบ

๔.๑๕ โครงการสำรวจความชุกโรค布鲁เซลลาในแพะแกะ ปีงบประมาณ ๒๕๖๙ (กลุ่มพัฒนาสุขภาพสัตว์)

นายคณิน วงศารัตนศิลป์ แจ้งโครงการสำรวจความชุกโรค布鲁เซลลาในแพะแกะ ปีงบประมาณ ๒๕๖๙ ตามหนังสือกรมปศุสัตว์ สำนักควบคุม ป้องกันและบำบัดโรคสัตว์ ที่ กษ ๐๖๑๐.๐๗/ว ๒๔๔๕๖ ลงวันที่ ๒๗ พฤศจิกายน ๒๕๖๘ เรื่อง โครงการสำรวจความชุกโรค布鲁เซลลาในแพะแกะ ปีงบประมาณ ๒๕๖๙ จึงขอให้ท่านดำเนินการ ดังนี้

- เก็บซีรัมจากแพะ แกะ ที่มีอายุตั้งแต่ ๖ เดือนขึ้นไป ควรได้ปริมาณซีรัมไม่น้อยกว่า ๓ ซีซี/ตัวอย่าง (ตามเป้าหมาย)
- ส่งตัวอย่างสถาบันสุขภาพสัตว์แห่งชาติ รหัส lms R0๓๐๑ โครงการสำรวจความชุกโรค布鲁เซลลาในแพะและแกะ
- บันทึกข้อมูลแบบบันทึกประวัติสัตว์ในเวปไซต์ “หัวข้อ โครงการสำรวจความชุกโรค布鲁เซลลาในแพะและแกะ และให้ระบุเลขที่ซีรัม
- บันทึกข้อมูลลงในระบบรายงาน e-Operation ภายใน ๓๐ มิถุนายน ๒๕๖๙

เป้าหมายของโครงการสำรวจความชุกโรค布鲁เซลลาในแพะแกะ ปีงบประมาณ ๒๕๖๙

จังหวัด	อำเภอ	จำนวนตัวอย่าง (ตัว)
		แพะ แกะ
ลพบุรี	ชัยบาดาล	๑๐๐
	โคกเจริญ	๕๐

มติที่ประชุม รับทราบ

### ๔.๑๖ เข้มงวดเฝ้าระวังโรคพืฬารในแพะแกะ (กลุ่มพัฒนาสุขภาพสัตว์)

นายคณิน วงศารัตนศิลป์ แจ้งเข้มงวดเฝ้าระวังโรคพืฬาร

ในแพะแกะ

# โรคพืฬารในแพะแกะ

## Peste des Petits Ruminants : PPR

โรค PPR หรือ Peste des Petits Ruminants เป็นโรคติดเชื้อไวรัสที่มีความสำคัญต่อสุขภาพแพะแกะ มีอัตราป่วยและอัตราการตายสูง และยังเป็นโรคที่เป็นข้อกีดกันทางการค้าและต้องรายงานแก่องค์การสุขภาพสัตว์โลก (WOAH)

**อาการป่วยหรือสงสัยโรคตามนิยาม**



**มีน้ำมูกใส/เขียวขุ่น**



**ท้องเสีย/มีมูกเลือดปน**



**ช่องปากอักเสบเป็นแผล**



**ตาอักเสบแดง**



**อัตราการป่วยตาย 50-100%**

**เมื่อพบแพะแกะป่วยตายผิดปกติ/ตามนิยามโรค**

**ข้อแนะนำสำหรับเจ้าหน้าที่**

- เข้มงวดเฝ้าระวังโรคและทำลายเชื้อโรคในพื้นที่เสี่ยง
- เข้มงวดระบบการป้องกันโรค
- เก็บตัวอย่างเลือด สวอปทางเดินหายใจ หรือเยื่อบุทวารหนัก ส่งตรวจวินิจฉัยที่สถาบันสุขภาพสัตว์แห่งชาติ



**ข้อแนะนำสำหรับเกษตรกร**

- ให้แจ้งเจ้าหน้าที่กรมปศุสัตว์ในพื้นที่ หรือติดต่อ Call center : 063-225-6888 หรือผ่าน Application : DLD 4.0
- แยกสัตว์ป่วยออกจากสัตว์ร่วมฝูง
- ห้ามเคลื่อนย้ายสัตว์ป่วย



กรมปศุสัตว์ กระทรวงเกษตรและสหกรณ์





**๔.๑๗ โครงการเฝ้าระวังโรคไข้คว(Q-fever) ปีงบประมาณ พ.ศ. ๒๕๖๙ (กลุ่มพัฒนาสุขภาพสัตว์)**

นายคณิน วงสารัตนศิลป์ แจ้งโครงการเฝ้าระวังโรคไข้คว (Q-fever) ปีงบประมาณ พ.ศ. ๒๕๖๙ ตามหนังสือกรมปศุสัตว์ สำนักควบคุม ป้องกันและบำบัดโรคสัตว์ ที่ กษ ๐๖๑๐.๐๗/ว ๒๔๔๕๔ ลงวันที่ ๒๗ พฤศจิกายน ๒๕๖๘ เรื่อง โครงการเฝ้าระวังโรคไข้คว(Q-fever) ปีงบประมาณ พ.ศ.๒๕๖๙ ซึ่งกำหนดให้มีการเก็บตัวอย่างจากรกหรือสารคัดหลั่งช่องคลอดในสัตว์กลุ่มเสี่ยง จึงขอให้ท่านดำเนินการ ดังนี้

- ดำเนินการเก็บตัวอย่างจากรกหรือสารคัดหลั่งช่องคลอด(vaginal swab)หลังคลอด ที่อุณหภูมิตั้งที่ ๔ องศาเซลเซียส ส่งตัวอย่างสถาบันสุขภาพสัตว์แห่งชาติ ภายใน ๒๔ ชม. (ตามเป้าหมาย)
- ส่งตัวอย่างสถาบันสุขภาพสัตว์แห่งชาติ ตาม รหัส lims R2401 โครงการเฝ้าระวังโรคไข้คว (Q-fever)
- บันทึกข้อมูลในเวปไซต์ “หัวข้อ โครงการเฝ้าระวังโรคไข้คว(Q-fever) และให้ระบุเลขที่ซีรัม
- บันทึกข้อมูลลงในระบบรายงาน e-Operation ภายใน ๓๑ กรกฎาคม ๒๕๖๙

เป้าหมายของโครงการเฝ้าระวังโรคไข้คว(Q-fever) ปีงบประมาณ ๒๕๖๙

จังหวัด	อำเภอ	จำนวนตัวอย่าง (ตัว)	
		โคเนื้อ	แพะ แกะ
ลพบุรี	หนองม่วง	๔	
	โคกเจริญ		๔

มติที่ประชุม รับทราบ

**๔.๑๘ โครงการเฝ้าระวังโรคบลูทังก์ ปีงบประมาณ พ.ศ. ๒๕๖๙ (กลุ่มพัฒนาสุขภาพสัตว์)**

นายคณิน วงสารัตนศิลป์ แจ้งโครงการเฝ้าระวังโรคบลูทังก์ ปีงบประมาณ พ.ศ. ๒๕๖๙ ตามหนังสือกรมปศุสัตว์ สำนักควบคุม ป้องกันและบำบัดโรคสัตว์ ที่ กษ ๐๖๑๐.๐๗/ว ๒๔๔๕๓ ลงวันที่ ๒๗ พฤศจิกายน ๒๕๖๘ เรื่อง โครงการเฝ้าระวังโรคบลูทังก์ ปีงบประมาณ พ.ศ. ๒๕๖๙ จึงขอให้ท่านดำเนินการ ดังนี้

- ดำเนินการเก็บตัวอย่างเลือดใส่ในหลอด EDTA (ฝาม่วง) โดยเก็บรักษาตัวอย่างที่อุณหภูมิตั้งที่ ๔ องศาเซลเซียส ของโคเนื้อและแพะแกะ แบบ simple random ตามเป้าหมาย
- ส่งตัวอย่าง สถาบันสุขภาพสัตว์แห่งชาติ รหัส lims R2301 – โครงการเฝ้าระวังโรคบลูทังก์
- บันทึกข้อมูลในแบบบันทึกประวัติสัตว์ในเวปไซต์ “หัวข้อ โครงการเฝ้าระวังโรคบลูทังก์ และให้ระบุเลขที่ซีรัม(ตามเอกสารแนบ)
- บันทึกข้อมูลลงในระบบรายงาน e-Operation ภายใน ๓๐ มิถุนายน ๒๕๖๙

เป้าหมายของโครงการเฝ้าระวังโรคบลูทังก์ ปีงบประมาณ ๒๕๖๙

จังหวัด	อำเภอ	จำนวนตัวอย่าง (ตัว)	
		โคเนื้อ	แพะแกะ
ลพบุรี	เมืองลพบุรี	๖	
	ชัยบาดาล		๑๑

มติที่ประชุม รับทราบ

**๔.๑๙ กิจกรรมเฝ้าระวังโรควัวบ้า ปีงบประมาณ พ.ศ.๒๕๖๙ (กลุ่มพัฒนาสุขภาพสัตว์)**

นายคณิน วงศารัตนศิลป์ แจ้งกิจกรรมเฝ้าระวังโรควัวบ้า ปีงบประมาณ พ.ศ.๒๕๖๙ ตามหนังสือกรมปศุสัตว์ สำนักควบคุม ป้องกันและบำบัดโรคสัตว์ ที่ กษ ๐๖๑๐.๐๗/ว ๒๔๔๕๗ ลงวันที่ ๒๗ พฤศจิกายน ๒๕๖๘ เรื่อง กิจกรรมเฝ้าระวังโรควัวบ้า ปีงบประมาณ พ.ศ. ๒๕๖๙ มีกำหนดการดำเนินงานช่วง ธันวาคม ๒๕๖๘ - มิถุนายน ๒๕๖๙ ขอให้ท่านดำเนินการดังนี้

๑. เก็บตัวอย่างจากกลุ่มโคที่เข้าโรงฆ่าตามปกติ ตามเป้าหมาย โดยการเก็บสมองแช่ใน formalin
๒. ส่งตัวอย่าง สถาบันสุขภาพสัตว์แห่งชาติ รหัส lims Ro๘๐๑ - กิจกรรมเฝ้าระวังโรควัวบ้า
๓. บันทึกข้อมูลในแบบบันทึกประวัติสัตว์ในเวปไซต์ หัวข้อ กิจกรรมเฝ้าระวังโรควัวบ้า
๔. บันทึกข้อมูลลงในระบบรายงาน e-Operation ภายใน ๓๐ มิถุนายน ๒๕๖๙

เป้าหมายของการเก็บสมองโคในโครงการเฝ้าระวังโรควัวบ้าจากกลุ่มสัตว์ที่ส่งโรงฆ่า ประจำปี ๒๕๖๙ ดังนี้

จังหวัด	อำเภอ	จำนวนสมองโค (ตัวอย่าง)
ลพบุรี	พัฒนานิคม	๑
	โคกสำโรง	๑

มติที่ประชุม รับทราบ

**๔.๒๐ โครงการเฝ้าระวังโรคไข้หวัดนกในไก่ไข่เชิงรุกแบบบูรณาการของประเทศไทย ครั้งที่ ๒/๒๕๖๙ (กลุ่มพัฒนาสุขภาพสัตว์)**

นายคณิน วงศารัตนศิลป์ แจ้งโครงการเฝ้าระวังโรคไข้หวัดนกในไก่ไข่เชิงรุกแบบบูรณาการของประเทศไทย ครั้งที่ ๒/๒๕๖๙ ระหว่างวันที่ ๑ มกราคม ถึง ๓๑ มีนาคม ๒๕๖๙ ดังนี้

เป้าหมายฟาร์มสำหรับโครงการ X-ray ไก่ไข่ ปีงบประมาณพ.ศ.๒๕๖๙ เป้าหมายรอบ ๒/๒๕๖๙								
ระหว่างวันที่ ๑ มกราคม ถึง ๓๑ มีนาคม ๒๕๖๙								
ฟาร์มไก่ไข่ GFM								
เลขที่ใบรับรอง	ชื่อ-สกุล	เลขที่	หมู่ที่	ตำบล	อำเภอ	จังหวัด	หมายเลขโทรศัพท์	จำนวนตัวอย่าง
๖๔๑๖๐๙GFM๐๐๒๔	นายประยูร จันทร์อ่อน	๔๒/๓	๓	ท่าดินดำ	ชัยบาดาล	ลพบุรี	๐๘๖-๕๓๓-๗๕๙๕	๖
๖๖๑๖๐๙GFM๐๑๓๔	วิทยาลัยเกษตรและเทคโนโลยีลพบุรี	๒๖	๔	พัฒนานิคม	พัฒนานิคม	ลพบุรี	๐๘๘-๒๐๕-๒๖๖๑	๖
๖๗๑๖๐๙GFM๐๐๐๗	นางอัมพร เสือพรม	๕๓	๔	ชัยสมบูรณ์	ลำสนธิ	ลพบุรี	๐๙๒-๖๔๙๕๒๕๖	๖
๖๘๑๖๐๙GFM๐๐๑๑	นายพรรัตน์ เก่งทันการ	๑๐	๘	โคกสำพาน	เมืองลพบุรี	ลพบุรี	๐๘๑-๐๙๐-๐๘๘๕	๖
๖๘๑๖๐๙GFM๐๐๒๐	นายศิวกร รสแดงชาติ	๒๙	๖	หนองม่วง	บ้านหมี่	ลพบุรี	๐๘๖-๙๗๕-๒๖๕๔	๖
๖๘๑๖๐๙GFM๐๐๔๖	นางสาวนิตยา เทียนอ่อน	๒๑	๙	หนองรี	ลำสนธิ	ลพบุรี	๐๘๐-๐๑๙-๓๓๕๒	๖
๖๘๑๖๐๙GFM๐๐๓๕	นายคาริ ปิ่นทอง	๒๙	๑๓	เขาสมอคอน	ท่าม่วง	ลพบุรี	๐๘๒-๑๙๙-๓๙๘๙	๖
							รวม	๔๒
ฟาร์มมาตรฐานไก่ไข่ GAP								
หมายเลขรับรอง มกษ.	ชื่อฟาร์ม	เลขที่	หมู่ที่	ตำบล	อำเภอ	จังหวัด	หมายเลขโทรศัพท์	จำนวนตัวอย่าง
กษ ๐๒-๖๙๐๙-๑๖-๑๐๗-๐๑๐๐๔๑ GAF	พัฒนาฟาร์ม	๒	๑๒	พัฒนานิคม	พัฒนานิคม	ลพบุรี		๖
กษ ๐๒-๖๙๐๙-๑๖-๑๐๗-๐๑๐๐๓๓ GA	จันทน์เงินฟาร์ม	๙๙	๖	หนองม่วง	หนองม่วง	ลพบุรี		๖
							รวม	๑๒
*หมายเหตุ								
๑.จำนวนตัวอย่าง ๖ หลอด VTM/ฟาร์ม								
๒.จำนวนไก่ไข่ swab ๕ ตัว/๑ หลอด VTM								
๓.รวมจำนวนไก่ไข่ที่ต้อง swab เท่ากับ ๓๐ ตัว/ฟาร์ม								
๔.จำนวนตัวอย่างที่เก็บ คือจำนวนนมการเก็บ ๔ ครั้ง/ปี/ฟาร์ม								

มติที่ประชุม รับทราบ

**๔.๒๑ โครงการสำรวจระดับภูมิคุ้มกันโรคในไก่ภายหลังที่ได้รับวัคซีนป้องกันโรคนิวคาสเซิล ประจำปีงบประมาณ พ.ศ. ๒๕๖๙ (ตัวชี้วัด) (กลุ่มพัฒนาสุขภาพสัตว์)**

นายคณิน วงศารัตนศิลป์ แจ้งโครงการสำรวจระดับภูมิคุ้มกันโรคในไก่ภายหลังที่ได้รับวัคซีนป้องกันโรคนิวคาสเซิล ประจำปีงบประมาณ พ.ศ. ๒๕๖๙ (ตัวชี้วัด) ตามหนังสือกรมปศุสัตว์ ที่ กษ.๐๖๑๐.๐๘/ว ๒๖๒๓๗ ลงวันที่ ๒๓ ธันวาคม ๒๕๖๘ เรื่อง โครงการสำรวจระดับภูมิคุ้มกัน

โรคในไก่ภายหลังที่ได้รับวัคซีนป้องกันโรคนิวคาสเซิล ประจำปีงบประมาณ พ.ศ. ๒๕๖๙ กรมปศุสัตว์ ได้กำหนดให้มีโครงการสำรวจระดับภูมิคุ้มกันโรคในไก่ภายหลังที่ได้รับวัคซีนป้องกันโรคนิวคาสเซิล ประจำปีงบประมาณ ๒๕๖๙ ซึ่งจัดให้มีการสำรวจปีละ ๒ ครั้ง นั้น เพื่อให้การดำเนินงานดังกล่าวเป็นไปอย่างต่อเนื่องและบรรลุตามวัตถุประสงค์ ขอให้ดำเนินโครงการฯ โดยรอบที่ ๑/๒๕๖๙ ระหว่างวันที่ ๑ มกราคม - ๒๘ กุมภาพันธ์ ๒๕๖๙ และรอบที่ ๒/๒๕๖๙ ระหว่างวันที่ ๑ มิถุนายน - ๓๑ สิงหาคม ๒๕๖๙ โดยมีรายละเอียดที่สำคัญดังนี้

๑. เป้าหมายการเก็บตัวอย่าง

๑.๑ ฟาร์มมาตรฐานไก่เนื้อและไข่ เก็บตัวอย่างชนิดละ ๖๘ ฟาร์ม ฟาร์มละ ๒๐ ตัวอย่าง

๑.๒ ไก่พื้นเมืองในฟาร์มที่มีระบบการป้องกันโรคและการเลี้ยงสัตว์ที่เหมาะสม (GFM)

ที่ได้รับการทำวัคซีนป้องกันโรคนิวคาสเซิลตามโครงการณรงค์ทำวัคซีนป้องกันโรคในไก่พื้นเมืองอย่างน้อย ๒ ครั้ง สุ่มเก็บตัวอย่างอำเภอละ ๑ ฟาร์ม ฟาร์มละ ๒๐ ตัวอย่าง ในพื้นที่ตำบลเสี่ยงสูงระดับ ๕

๒. สำนักงานปศุสัตว์อำเภอ ดำเนินการเจาะเลือดเก็บตัวอย่างซีรัมและส่งตัวอย่างพร้อมบันทึกข้อมูลรายละเอียดตามแบบบันทึกประวัติสัตว์ปีก โครงการสำรวจระดับภูมิคุ้มกันโรคในไก่ภายหลังที่ได้รับวัคซีนป้องกันโรคนิวคาสเซิลลงใน QR code ตามสิ่งที่ส่งมาด้วยนี้ โดยให้ดำเนินการให้แล้วเสร็จ ภายในวันที่ ๒๘ กุมภาพันธ์ ๒๕๖๙ (รอบที่ ๑) และภายในวันที่ ๓๑ สิงหาคม ๒๕๖๙ (รอบที่ ๒)

**อำเภอเป้าหมายการเก็บตัวอย่าง รอบที่ ๑/๒๕๖๙**

(๑ มกราคม - ๒๘ กุมภาพันธ์ ๒๕๖๙)

๑. รายชื่อฟาร์มมาตรฐาน GAP

รหัสกิจกรรม A901 สำรวจระดับภูมิคุ้มกันโรคในไก่ภายหลังที่ได้รับวัคซีนป้องกันโรคนิวคาสเซิล (ฟาร์มมาตรฐาน)

๑.๑ อำเภอโคกสำโรง บริษัท BFI (ฟาร์มไก่พันธุ์โคกสำโรง ๑)

๑.๒ อำเภอเมืองลพบุรี ฟาร์ม บริษัท ไก่พันธุ์ พีพี แก่งคอย

๒. รายชื่อฟาร์ม GFM

รหัสกิจกรรม A0903 สำรวจระดับภูมิคุ้มกันโรคในไก่ภายหลังที่ได้รับวัคซีนป้องกันโรคนิวคาสเซิล (ฟาร์ม GFM)

๒.๑ อำเภอเมืองลพบุรี ๑ ฟาร์ม ๒๐ ตัวอย่าง

๒.๒ อำเภอพัฒนานิคม ๑ ฟาร์ม ๒๐ ตัวอย่าง

๒.๓ อำเภอชัยบาดาล ๑ ฟาร์ม ๒๐ ตัวอย่าง

๒.๔ อำเภอลำสนธิ ๑ ฟาร์ม ๒๐ ตัวอย่าง

๒.๕ อำเภอหนองม่วง ๑ ฟาร์ม ๒๐ ตัวอย่าง

มติที่ประชุม รับทราบ

๔.๒๒ การเฝ้าระวังโรคไข้หวัดนก เชิงรุก - เชิงรับในสัตว์ปีก และการเฝ้าระวังโรคไข้หวัดนกในธรรมชาติ ปีงบประมาณ พ.ศ.๒๕๖๙ (ตัวชี้วัด) (กลุ่มพัฒนาสุขภาพสัตว์)

นายคณิต วงศ์รัตนศิลป์ การเฝ้าระวังโรคไข้หวัดนก เชิงรุก - เชิงรับ

ในสัตว์ปีก และการเฝ้าระวังโรคไข้หวัดนกในธรรมชาติ ปีงบประมาณ พ.ศ.๒๕๖๙ (ตัวชี้วัด)

๑. เชิงรุกไก่หลังบ้าน

อำเภอ	ม.ค. ๒๕๖๙
โคกสำโรง (๒ตัวอย่าง)	ต.เกาะแก้ว ต.ห้วยโป่ง
	ตำบลละ ๑ ตัวอย่าง
ท่าเรือ (๒ตัวอย่าง)	ต.บางคู ต.โพตลาดแก้ว
	ตำบลละ ๑ ตัวอย่าง

\*\*\* หากตำบลดังกล่าวไม่สามารถดำเนินการได้ สามารถเก็บตัวอย่างตำบลอื่นที่มีความเสี่ยงระดับ ๕ (แต่ห้ามซ้ำตำบล)

### ๒. เชิงรุกเปิดไล่ทุ่ง

เป้าหมายการเก็บตัวอย่างการเฝ้าระวังโรคใช้สัตว์ปีกจังหวัดกระบี่ประมาณ พ.ศ.๒๕๖๔ (เชิงรุกเปิดไล่ทุ่ง)													
เปิดไล่ทุ่ง (ซาก)	ต.ค.	พ.ย.	ธ.ค.	ม.ค.	ก.พ.	มี.ค.	เม.ย.	พ.ค.	มิ.ย.	ก.ค.	ส.ค.	ก.ย.	รวม
ลพบุรี	๘	๘	๘	๘	๘	๘	๘	๘	๘	๘	๘	๘	๙๒
อำเภอ	เดือนที่ดำเนินการ ( เก็บซากเปิด จำนวน ๑ ตัวอย่าง / ฝูง)												
	ต.ค.๖๔	พ.ย.๖๔	ธ.ค.๖๔	ม.ค.๖๔	ก.พ.๖๔	มี.ค.๖๔	เม.ย.๖๔	พ.ค.๖๔	มิ.ย.๖๔	ก.ค.๖๔	ส.ค.๖๔	ก.ย.๖๔	รวม
เมือง	๘	๓	๓	๒	๒	๒	๒	๒	๒	๒	๒	๒	๒๘
บ้านหมี่	๓	๒	๒	๓	๓	๓	๓	๓	๒	๒	๒	๒	๓๐
ท่าม่วง	๑	๓	๓	๓	๓	๓	๓	๓	๓	๓	๓	๓	๓๘
รวม	๘ ตัวอย่าง	๘ ตัวอย่าง	๘ ตัวอย่าง	๘ ตัวอย่าง	๘ ตัวอย่าง	๘ ตัวอย่าง	๘ ตัวอย่าง	๘ ตัวอย่าง	๗ ตัวอย่าง	๗ ตัวอย่าง	๗ ตัวอย่าง	๗ ตัวอย่าง	๙๒



## การเฝ้าระวังและการรายงานโรคในสัตว์ปีกเชิงรุกโดยการเก็บซาก (1 คะแนน)

### การเฝ้าระวังโรคเชิงรุก (0.5 คะแนน)

**การเก็บตัวอย่าง**

- จังหวัดที่มีฝูงเปิดไล่ทุ่ง ให้เก็บซากเปิดไล่ทุ่ง เป้าหมายรายละเอียดตามเอกสารแนบ “จำนวนตัวอย่างเชิงรุกรายเดือน ปี ๒๕๖๔” และ จะต้องเก็บในตำบลเสี่ยง ตามที่ได้กำหนดไว้ในเอกสารแนบ หรือตามที่สคบ.กำหนด
- จังหวัดที่ไม่มีฝูงเปิดไล่ทุ่ง ให้เก็บซากไก่เลี้ยงหลังบ้าน จากเกษตรกร โดยเก็บตัวอย่างเป้าหมายตามเอกสารแนบ “จำนวนตัวอย่างเชิงรุกรายเดือน ปี ๒๕๖๔” และ จะต้องเก็บในตำบลเสี่ยง ตามที่ได้กำหนดไว้ในเอกสารแนบ หรือตามที่สคบ.กำหนด
- ไก่เลี้ยงหลังบ้าน ให้ทุกจังหวัดเก็บตัวอย่างเป้าหมายตามเอกสารแนบ “จำนวนตัวอย่างเชิงรุกรายเดือน ปี ๒๕๖๔” และ จะต้องเก็บในตำบลเสี่ยง ตามที่ได้กำหนดไว้ในเอกสารแนบ หรือตามที่สคบ.กำหนด

คะแนนที่ได้ = ผลรวมคะแนนที่ได้จากการส่งตัวอย่างครบตามเป้าหมายต่อเดือน

6

### การรายงานโรคเชิงรุก (0.5 คะแนน)

**การรายงานผล**

- รายงานลงระบบ Google form
- รายงานภายใน 3 วัน นับจากวันที่ห้องปฏิบัติการกดรับตัวอย่างในระบบ LIMS
- แนบใบส่งตัวอย่างที่มาจากระบบ [LIMS เท่านั้น](#)

Google Forms

**ความครบถ้วนใน LIMS**

- วันที่รับตัวอย่าง
- หมายเลขตัวอย่าง
- พิกัดตำแหน่งสถานที่เก็บตัวอย่าง (ละติจูด, ลองจิจูด)
- จำนวนสัตว์ที่เลี้ยง

คะแนนที่ได้ = ผลรวมคะแนนที่ได้จากความสมบูรณ์ครบถ้วนและความถูกต้องของเอกสารและระยะเวลาที่สอดคล้องกับกิจกรรม (0.4) + ตำบลเสี่ยงครบตามเป้าหมายในรอบการประเมิน 6 เดือน (0.1)

\*\*ตำบลเสี่ยงครบตามเป้าหมายในรอบการประเมิน 6 เดือน (0.1คะแนน)  
 ตำบลเสี่ยงครบตามเป้าหมายในรอบการประเมิน 6 เดือน คะแนนที่ได้ = 0.1  
 ตำบลเสี่ยงไม่ครบตามเป้าหมายในรอบการประเมิน 6 เดือน คะแนนที่ได้ = 0

### ๓. เชิงรับ และนกอธรรมชาติ

อำเภอ	เก็บซากสัตว์ปีกป่วยตายตามนิยามโรคใช้สัตว์ปีก (เชิงรับ)		จำนวนการเก็บตัวอย่างนกอธรรมชาติ
	จำนวนตัวอย่าง	เดือนที่ดำเนินการ	นกอธรรมชาติ (ตัวอย่าง)
เมือง	-	-	-
บ้านหมี่	-	-	-
ท่าม่วง	-	-	-
พัฒนานิคม	๓ ราย รายนละ ๒ ตัว	ต.ค. ๖๔	๑ ตัวอย่าง/ต.ค. ๖๔
	๓ ราย รายนละ ๒ ตัว	พ.ย. ๖๔	๑ ตัวอย่าง/พ.ย. ๖๔
ท่าหลวง	๓ ราย รายนละ ๒ ตัว	ธ.ค. ๖๔	๑ ตัวอย่าง/ธ.ค. ๖๔
	๓ ราย รายนละ ๒ ตัว	ม.ค. ๖๔	๑ ตัวอย่าง/ม.ค. ๖๔
ชัยบาดาล	๓ ราย รายนละ ๒ ตัว	ก.พ. ๖๔	๑ ตัวอย่าง/ก.พ. ๖๔
ลำสนธิ	๓ ราย รายนละ ๒ ตัว	มี.ค. ๖๔	๑ ตัวอย่าง/มี.ค. ๖๔
โคกสำโรง	๓ ราย รายนละ ๒ ตัว	เม.ย. ๖๔	๑ ตัวอย่าง/เม.ย. ๖๔
โคกเจริญ	๓ ราย รายนละ ๒ ตัว	พ.ค. ๖๔	๑ ตัวอย่าง/พ.ค. ๖๔
	๓ ราย รายนละ ๒ ตัว	มิ.ย. ๖๔	๑ ตัวอย่าง/มิ.ย. ๖๔
สระโบสถ์	๓ ราย รายนละ ๒ ตัว	ก.ค. ๖๔	๑ ตัวอย่าง/ก.ค. ๖๔
หนองม่วง	๓ ราย รายนละ ๒ ตัว	ส.ค. ๖๔	๑ ตัวอย่าง/ส.ค. ๖๔
	๓ ราย รายนละ ๒ ตัว	ก.ย. ๖๔	๑ ตัวอย่าง/ก.ย. ๖๔
รวม	๖ ตัวอย่าง/เดือน		๑ ตัวอย่าง/เดือน
รวมทั้งสิ้น	๗๒		๑๒



การเฝ้าระวังและการรายงานโรคในสัตว์ปีกเชิงรับโดยการเก็บซาก (1 คะแนน)

การเฝ้าระวังโรคเชิงรับ (0.5 คะแนน)

การเก็บตัวอย่าง

ไม่ต่ำกว่า 3 ราย/เดือน (จำนวนซากไม่น้อยกว่า 2 ซาก/ราย)  
(โดยเก็บตัวอย่างซากสัตว์ปีกเลี้ยงหลังบ้าน หรือสัตว์ปีกที่เลี้ยงในระบบฟาร์มมาตรฐาน GAP)



รายงานลงระบบ Google form หรือ ระบบ E-smart surveillance ภายใน 24 ชั่วโมง หลังได้รับแจ้งและเข้าดำเนินการตรวจสอบ

Google Forms

คะแนนที่ได้ = ผลรวมคะแนนที่ได้จากการส่งตัวอย่างครบตามเป้าหมายต่อเดือน

6

การรายงานโรคเชิงรับ (0.5 คะแนน)

1. การสอบสวนโรค (ทุกราย) ภายใน 72 ชั่วโมง
2. โปส่งตัวอย่าง (LIMS) (ทุกราย) ภายใน 72 ชั่วโมง
3. รายงาน สคส.1 (ทุกราย)
4. บันทึกสั่งกัก (ถ้ามี)
5. ความครบถ้วนในการกรอกใบส่งตัวอย่าง (ทุกราย)

เอกสารตามข้อ1-5 ให้แนบไฟล์ Google forms สำหรับแนบเอกสาร รก.1 เชิงรับ

คะแนนที่ได้ = ผลรวมคะแนนที่ได้จากความสมบูรณ์ครบถ้วนและความถูกต้องของเอกสารและระยะเวลาที่สอดคล้องกับกิจกรรมต่อเดือน

6

\*\*หากไม่มีการรายงานสัตว์ปีกป่วยตายตามนิยามโรคไข้หวัดนก ต้องรายงาน Zero Report ทางระบบ E-smart surveillance ทุกวัน

มติที่ประชุม รับทราบ

๔.๒๓ โครงการแผนการเฝ้าระวังทางห้องปฏิบัติการของโรคอหิวาต์แอฟริกาในสุกรประจำปีงบประมาณ พ.ศ.๒๕๖๙ (กลุ่มพัฒนาสุขภาพสัตว์)

นายคณิน วงสารตันศิลป์ แจ้งโครงการแผนการเฝ้าระวังทาง

ห้องปฏิบัติการของโรคอหิวาต์แอฟริกาในสุกรประจำปีงบประมาณ พ.ศ.๒๕๖๙

๑. โครงการเฝ้าระวังโรคอหิวาต์แอฟริกาในสุกร (ฟาร์มรายย่อยและรายเล็กที่มีความเสี่ยง)

จำนวนตัวอย่าง <i>ฟาร์มรายย่อยและรายเล็ก</i> ที่มีความเสี่ยงพบโรค ASF (รายอำเภอ)														
โครงการแผนการเฝ้าระวังทางห้องปฏิบัติการของโรคอหิวาต์แอฟริกาในสุกร ปีงบประมาณ 2569														
	อำเภอ	เดือนที่เก็บตัวอย่าง												
		ต.ค.68	พ.ย.68	ธ.ค.68	ม.ค.69	ก.พ.69	มี.ค.69	เม.ย.69	พ.ค.69	มิ.ย.69	ก.ค.69	ส.ค.69	ก.ย.69	รวม
เป้าหมาย จำนวนตัวอย่าง ฟาร์ม 8 ราย/ เดือน (เก็บ ต.ค. 68-ก.ย.69) ทั้งหมด 96 ตัวอย่าง)	เมือง		2	1	1			1	1	1		1		8
	พัฒนานิคม		2	1	1			1	1		1		1	8
	โคกสำโรง		2			1	1	1	1			1	1	8
	ชัยบาดาล		2			1	1	1	1			1	1	8
	ท่าเรือ		2	1	1	1	1	1	1	1	1	1	1	12
	บ้านหมี่		2				1	1			1	1	1	7
	ท่าหลวง			1	1	1	1				1	1		7
	สระโบสถ์		2	1	1	1	1	1	1	1	1	1	1	12
	โคกเจริญ		2	1	1	1	1	1	1	1	1	1	1	12
	ลำสนธิ				1	1	1	1			1	1	1	7
	หนองม่วง				1	1			1	1	1	1		7
	รวม		0	16	8	8	8	8	8	8	8	8	8	96

รหัส LIMS : S0101 โครงการเฝ้าระวังโรคอหิวาต์แอฟริกาในสุกร (ฟาร์มรายย่อยและรายเล็กที่มีความเสี่ยง)

๒. โครงการเฝ้าระวังโรคอหิวาต์แอฟริกาในสุกร (โรงฆ่าสุกร)

เป้าหมายจำนวน <u>โรงฆ่าสุกร</u> โครงการแผนการเฝ้าระวังทางห้องปฏิบัติการของโรคอหิวาต์แอฟริกาในสุกร ปีงบประมาณ 2569															
	อำเภอ	ตำบล	รายชื่อโรงฆ่าที่มี พง.ส.2	เดือนที่เกิดด้วย											
				ต.ค.68	พ.ย.68	ธ.ค.68	ม.ค.69	ก.พ.69	มี.ค.69	เม.ย.69	พ.ค.69	มิ.ย.69	ก.ค.69	ส.ค.69	ก.ย.69
เป้าหมาย จำนวน ตัวอย่างโรงฆ่า 6 ราย/เดือน (เก็บ ต.ค.68- ก.ย.69) ทั้งหมด 72 ตัวอย่าง)	เมืองลพบุรี	ทะเลชุบศร	โรงฆ่าสัตว์เทศบาลเมืองลพบุรี		1	1	1	1		1		1		1	6
	เมืองลพบุรี	โคกตูม	โรงฆ่าสัตว์เทศบาลตำบลโคกตูม		1	1	1	1		1		1		1	6
	พัฒนานิคม	ช่องสรรกา	บริษัท เบทาโกรเกษตรอุตสาหกรรม จำกัด		1	1	1	1		1		1		1	6
	ชัยบาดาล	สำราญชัย	โรงฆ่าสัตว์เทศบาลตำบลสำราญชัย		1	1	1	1		1		1		1	6
	ชัยบาดาล	บัวชุม	โรงฆ่าสุกร สมคิด		1	1	1	1		1		1		1	6
	บ้านหมี่	สนามแจง	โรงฆ่าสัตว์เทศบาลเมืองบ้านหมี่		1	1	1	1		1		1		1	6
	โคกสำโรง	ดงเหล็ก	โรงฆ่าสุกร ทริ.เจ.เพรชmith		1		1			1		1		1	6
	โคกสำโรง	เพนียด	โรงฆ่าสุกร อำนาจ-เจ้หม่อม		1		1			1		1		1	6
	โคกสำโรง	เพนียด	โรงเชือดสุกร เจ้หวั่น		1		1			1		1		1	6
	ท่าหลวง	ท่าหลวง	โรงฆ่าสัตว์เทศบาลตำบลบ้านท่าหลวง		1		1			1		1		1	6
ลำสนธิ	หนองรี	โรงฆ่าสุกร เจ้เม้าท์		1		1			1		1		1	6	
หนองม่วง	หนองม่วง	โรงฆ่าสัตว์เทศบาลตำบลหนองม่วง		1		1			1		1		1	6	
		รวม		0	12	6	6	6	6	6	6	6	6	6	72

รหัส LIMS : SO102 โครงการเฝ้าระวังโรคอหิวาต์แอฟริกาในสุกร (โรงฆ่าสุกร)

มติที่ประชุม รับทราบ

๔.๒๔ โครงการฝึกอบรมเชิงปฏิบัติการหลักสูตร ผู้ตรวจประเมินระบบคอมพิวเตอร์ ผ่านการใช้เครื่องมือประเมินความเสี่ยงของโรคระบาดในสุกรเข้าสู่ฟาร์มสุกรในระบบคอมพิวเตอร์ (น.สพ.คณิน วงศารัตนศิลป์)

วันที่ ๑๖-๑๗ ธันวาคม ๒๕๖๘ กลุ่มพัฒนาสุขภาพสัตว์ เข้าร่วมโครงการฝึกอบรมเชิงปฏิบัติการหลักสูตร ผู้ตรวจประเมินระบบคอมพิวเตอร์ ผ่านการใช้เครื่องมือประเมินความเสี่ยงของโรคระบาดในสุกรเข้าสู่ฟาร์มสุกรในระบบคอมพิวเตอร์ โดยมีวัตถุประสงค์ให้ผู้ตรวจประเมินมีความเข้าใจหลักเกณฑ์หรือแนวทางปฏิบัติของระเบียบกรมปศุสัตว์ ว่าด้วยการรับรองระบบคอมพิวเตอร์สุกรปลอดโรคอหิวาต์แอฟริกาในสุกร พ.ศ.๒๕๖๗ ณ โรงแรมเอเชีย แอร์พอร์ต จังหวัดปทุมธานี

The screenshot shows an Excel spreadsheet titled 'การประเมินความเสี่ยง' (Risk Assessment) for 'กลุ่ม FMD RiskAssessment 16Dec25\_แก้ไข-2'. The spreadsheet contains a risk matrix with columns for various risk factors and rows for different farm types. A blue circle with the word 'สรุป' (Summary) is placed over the matrix. The bottom of the screen shows a navigation menu with options like 'Menu', 'Conclude', 'Matrix', 'Pig', 'Semen', 'Feed', 'Water', 'WashableEquip', 'UnwashableEquip', 'VehicleFence', 'VehicleIn', 'Food', 'Human'.

คำถาม	เกณฑ์	ลำดับความเสี่ยง	คำตอบ	Low	คะแนน
ที่มาของสุกรที่นำมาเลี้ยงที่ ฟาร์มสุกร	1. สุกรจากฟาร์มอื่นในประเทศไทย 2. สุกรนำเข้าจากต่างประเทศ 3. มีทั้ง 1 และ 2 4. สุกรจากฟาร์มอื่นในประเทศไทยที่ปลอดโรคปากและเท้าเปื่อยที่รับรองโดยกรมปศุสัตว์ 5. มีทั้ง 2 และ 4		1	เลือกประเภทสุกรที่เข้าฟาร์ม	
1.1 สถานการณ์การระบาดของ FMD ของฟาร์มต้นทาง	1. เคยมีการระบาดในฟาร์ม และการระบาดนั้นสิ้นสุดแล้วใน 2 เดือน 2. เคยมีการระบาดในฟาร์ม และการระบาดนั้นสิ้นสุดแล้ว มากกว่า 2 - 6 เดือน 3. เคยมีการระบาดในฟาร์ม และการระบาดนั้นสิ้นสุดแล้ว มากกว่า 6 เดือน - 1 ปี 4. ไม่เคยมีโรคเลย หรือมีการระบาดนั้นสิ้นสุดแล้วมากกว่า 1 ปี <b>หมายเหตุ</b> การระบาดสิ้นสุด คือ ไม่มีตัวสุกรที่แสดงอาการป่วย และไม่พบการแสดงอาการอีกภายใน 1 เดือน	H = เคยมีการระบาดในฟาร์ม และการระบาดนั้นสิ้นสุดแล้วใน 2 เดือน M = เคยมีการระบาดในฟาร์ม และการระบาดนั้นสิ้นสุดแล้ว มากกว่า 2 - 6 เดือน L = เคยมีการระบาดในฟาร์ม และการระบาดนั้นสิ้นสุดแล้ว มากกว่า 6 เดือน - 1 ปี N = ไม่เคยมีโรคเลย หรือมีการระบาดนั้นสิ้นสุดแล้วมากกว่า 1 ปี <b>หมายเหตุ</b> การระบาดสิ้นสุด คือ ไม่มีตัวสุกรที่แสดงอาการป่วย และไม่พบการแสดงอาการอีกภายใน 1 เดือน	Negligible		คำนึงถึงการกลับมาเป็นได้ของโรค หมายเหตุ อ้างอิงจาก WOAH และ เชื้ออยู่ในสิ่งแวดล้อมได้ 5 เดือนใน hay (Bessler, 2024)
1.2 โอกาสที่ฟาร์มต้นทางของสุกรหรือสุกรที่พัฒนา หรือพ่อพันธุ์ตั้งอยู่ในพื้นที่เสี่ยงต่อโรค FMD เป็นเท่าไร  ให้เลือกระดับความเสี่ยงที่สุมาริเคราะห์	ฟาร์มต้นทางตั้งอยู่ในสถานที่ที่มีความเสี่ยงต่อเชื้อ FMD ดังนี้ 1. อยู่ในตำบลที่โดยพิจารณาตามก่อนในระยะเวลา 6 เดือน (เข็มนาฬิกาในสิ่งแวดล้อมได้ 6 เดือน) 2. แหล่งรวมสัตว์กับคน/สัตว์ เช่น คอกรวมก่อนไปโรงฆ่า คอกกลางสุกร ตลาดนัดค้าโค/กระบือ/แพะ/แกะ และที่มีการเลี้ยงขุ่นที่มีการไหลเวียนของสัตว์สูง และแหล่งเลี้ยงหรือแสดงสัตว์เพื่อการบันเทิง 3. มีการเลี้ยงสัตว์กับคนแบบเลี้ยงปล่อย 4. โรงฆ่าสัตว์ปีก และ โรงฆ่าและแปรรูปสัตว์ปีก และ โรงกำจัดซากสัตว์ปีก (rendering plant) 5. สถานที่เลี้ยงสัตว์ปีก เช่น ฟาร์มปลอดโรค FMD 6. ตำบลชายแดน หรือ ตำบลที่มีป่าที่มีสัตว์ป่ากับคน 7. แหล่งรวมและจำหน่ายขมูลสัตว์ปีก และ/หรือ สถานที่ใช้หรือพื้นที่การเกษตรที่ใช้มูลสัตว์ปีก	H = มีข้อ 1 - 4 ข้อใดข้อหนึ่ง ในรัศมีน้อยกว่า 5 กิโลเมตร M = มีข้อ 5 - 7 ข้อใดข้อหนึ่ง ในรัศมีน้อยกว่า 5 กิโลเมตร หรือ มีข้อ 1 - 4 ข้อใดข้อหนึ่ง ในรัศมี 5-10 กิโลเมตร L = มีข้อ 5 - 7 ข้อใดข้อหนึ่ง ในรัศมี 5-10 กิโลเมตร N = ไม่มีปัจจัยใด ๆ ในรัศมี 10 กิโลเมตร	High	ตอบเฉพาะสุกรนำเข้าฟาร์มจากในประเทศไทย	

มติที่ประชุม รับทราบ

๔.๒๕ การบูรณาการงานด้านสุขภาพสัตว์ กรมปศุสัตว์ปีงบประมาณ ๒๕๖๙ (นางสาวสกุณฑลา สาริวิทย์)

สรุปประเด็นสาระสำคัญในการเข้าร่วมสัมมนา ดังนี้

สำนักควบคุม ป้องกัน และบำบัดโรคสัตว์ งบประมาณปี ๒๕๖๙ ประกอบด้วย ๒ กิจกรรม คือ

๑. กิจกรรมพัฒนาสุขภาพสัตว์

๑. โครงการเพิ่มศักยภาพการควบคุมป้องกันโรคปากและเท้าเปื่อย
๒. โครงการโคนมปลอดโรคบรูเซลลา เพื่อความปลอดภัยของผู้บริโภคและส่งออก
๓. โครงการเตรียมความพร้อมขอรับรองสถานภาพปลอดโรคคัลัมปี สกิน จากองค์การสุขภาพสัตว์โลก (WOAH)
๔. โครงการลดปัญหาโรคระบาดและพัฒนาสุขภาพโคเนื้อ
๕. โครงการลดปัญหาโรคระบาดและพัฒนาสุขภาพแพะและแกะ
๖. โครงการลดปัญหาโรคระบาดและพัฒนาสุขภาพกระบือ
๗. โครงการสร้างเขตปลอดโรคปากและเท้าเปื่อยในภาคตะวันออกเฉียงเหนือของประเทศไทย
๘. เฝ้าระวัง ป้องกันและเตรียมความพร้อมรับมือโรคระบาดที่สำคัญในสุกร
๙. การเฝ้าระวัง ควบคุม ป้องกันโรคไข้หวัดนก และโรคระบาดอื่นในสัตว์ปีก
๑๐. โครงการเฝ้าระวัง และสำรวจโรคระบาดในผึ้งเลี้ยงเพื่อการบริโภคและส่งออก
๑๑. โครงการพัฒนาสุขภาพสัตว์ (สุนัข-แมว)
๑๒. โครงการพัฒนาสุขภาพสัตว์ (ม้า)

๒. กิจกรรมสัตว์ปลอดโรค คนปลอดภัยจากโรคพิษสุนัขบ้า ฯ

๑. โครงการสัตว์ปลอดโรค คนปลอดภัยจากโรคพิษสุนัขบ้า ตามพระปณิธาน ศาสตราจารย์ดร. สมเด็จพระเจ้า อดุลยเดช จักรพรรดิองค์ที่ ๑๐ แห่งประเทศไทย พระบาทสมเด็จพระวชิรเกล้าเจ้าอยู่หัว

รายละเอียดตั้ง QR Code



มติที่ประชุม รับทราบ

๔.๒๕ โครงการอบรม หลักสูตรการขับเคลื่อนงานสานต่อภารกิจด้านมาตรฐานปศุสัตว์ ประจำปี ๒๕๖๙  
๑๕-๑๗ ธันวาคม ๒๕๖๘ โรงแรมมารวย การ์เด็น กรุงเทพมหานคร (นางสาวณิชนม น้อยตั้ง)

**๑. แนวทางการปฏิบัติงานกิจกรรมเฝ้าระวังสารตกค้าง**

ยึดตาม : หลักเกณฑ์ / ข้อกำหนด / เงื่อนไขการนำเข้า : European Union Regulation สงวนยา ลดปัญหาเชื้อดื้อยา

- เก็บตัวอย่างในช่วงเวลาที่แตกต่างกัน กระจายสม่ำเสมอตลอดทุกเดือนของปี หรือ ช่วงเวลาที่ผลิต
- การเก็บตัวอย่างต้องดำเนินการช่วงเวลาที่สำคัญทุก (สารกลุ่ม A ควรครอบคลุมทุกระยะในวงจรชีวิต
- สารกลุ่ม A ตัวอย่างทั้งหมดต้องถูกสุ่ม เน้นตรวจสอบการใช้สารต้องห้ามหรือสารที่ไม่ได้รับอนุญาต จากน้ำดื่ม และอาหารสัตว์ หรือเลือด ปัสสาวะ อุจจาระ ขน
- สารกลุ่ม B ต้องเป็นเนื้อเยื่อ หรือผลิตภัณฑ์ที่บริโภคได้(เพื่อยืนยันค่า MRL or ML)
- เก็บตัวอย่างจากบริเวณที่ฉีดยา สามารถตรวจการใช้สารต้องห้ามได้
- หลีกเลี่ยงการเก็บตัวอย่างซ้ำซ้อน เช่น เก็บจากสัตว์หรือผลิตภัณฑ์ตัวเดียวกัน (ยกเว้นวิเคราะห์คนละกลุ่มสาร) เก็บจากผู้ประกอบการรายเดียวในวันเดียวกัน

**บัญชียา**

**Group A :** ยาออกฤทธิ์ที่ห้ามใช้หรือไม่อนุญาตให้ใช้ในสัตว์ที่ผลิตใช้เป็นอาหาร

- สารที่มีฮอร์โมนปฏิกริยา thyrostatic
- บีตา-อะโกนิสต์ (stibenes, antithyroid agents, steroids, resorcylic acid lactones รวมถึง zeranol และ beta-agonists)
- chloramphenicol, nitrofurans, dimetridazole, metronidazole, ronidazole, nitroimidazoles
- สีย้อม (dyes) ผลิตภัณฑ์อาร์กขาพีช ไบโอไซด์ ยาต้านจุลชีพ
- coccidiostats รักษาโรคบิด
- histomonostats ยาป้องกันปรสิต
- โพรตีน ฮอร์โมนเปปไทด์ ยาแก้แสบ ยาระงับประสาท และยาออกฤทธิ์อื่นๆ

**Group B :** ยาออกฤทธิ์ที่อนุญาตให้ใช้ในสัตว์ที่ผลิตใช้เป็นอาหารภายใต้เงื่อนไขค่า MRLs/MLs ที่กำหนด

- ยาต้านไวรัส                      - ยาถ่ายพยาธิ                      - corticosteroids
- ยาแก้ปวดแผลง                      - ยาป้องกันปรสิต                      - glucocorticoids
- ยาแก้จืดรา                      - ยากลุ่ม NSAIDs                      - coccidiostats และ histomonostats

**\*\*\* การปฏิบัติงานกิจกรรมเฝ้าระวังสารตกค้าง \*\*\***

**เกณฑ์การเก็บตัวอย่าง** (ตามคู่มือการเก็บตัวอย่างและการปฏิบัติงานกิจกรรมเฝ้าระวังสารตกค้าง)

๑. เก็บตัวอย่างจากฟาร์มที่ได้รับรองมาตรฐานฟาร์ม
๒. ควรสุ่มตัวอย่าง 1 ตัวอย่าง/ฟาร์ม โดยกระจายให้ครอบคลุมตามทะเบียนฟาร์มในพื้นที่จังหวัด
๓. ต้องกระจายลำดับตามขนาดฟาร์ม จากฟาร์มใหญ่ไปหาฟาร์มเล็ก
๔. กรณีเป็นฟาร์มบริษัทและฟาร์มลูกแล้ว ควรแยกสัดส่วนในการสุ่มเก็บ
๕. กรณีจำนวนตัวอย่างมากกว่าจำนวนฟาร์ม ให้เก็บตัวอย่างซ้ำฟาร์มได้ โดยเก็บจากโรงเรือนที่ไม่เคยเก็บ และตรวจวิเคราะห์ชนิดสารไม่ซ้ำก่อนหน้า
๖. กรณีตัวอย่างน้อยกว่าฟาร์ม ให้เลือกเก็บฟาร์มขนาดใหญ่ก่อน

**ตัวอย่างอาหาร :** เก็บใส่ถุงพลาสติกซิปล็อค ๕๐๐ กรัม นำใส่ของกระดาศสีน้ำตาล กรอกรายละเอียดให้ครบถ้วน ลงนาม และปิดปากของกระดาศให้สนิท

**ตัวอย่างน้ำ :** เก็บใส่ขวดพลาสติกทึบสง ๕๐๐ มล. ปิดฝาให้สนิท กรอกรายละเอียดผลากให้ครบถ้วน แปะเซ็น

**\*\*\* การสอบสวนกรณีพบสารตกค้างเกินค่ามาตรฐาน \*\*\***

๑. สตส. รายงานผล มายังกลุ่มตรวจสอบฯ สฟส. - สนง.ปศ.เขต - สนง.ปศ.จังหวัด
๒. สนง.ปศ.เขต และ สนง.ปศ.จังหวัด เข้าสอบสวนฟาร์ม ไม่เกิน ๕ วันทำการ หลังทราบผล และรายงานผลสอบมายัง สฟส.
๓. สนง.ปศ.จังหวัด เก็บตัวอย่างติดตามเฝ้าระวัง  
อาหาร/น้ำดื่ม/ผลิตภัณฑ์สัตว์ปีก-สุกร : เก็บตัวอย่าง ๒ รุ่นการเลี้ยง  
- น้ำผึ้ง : เก็บตัวอย่าง ๒ รุ่นการผลิต  
- ไช้ไก่ ไช้เป็ด ไชนกกระทา : เก็บ ๒ ครั้ง ห่างกัน ๓๐ วัน  
- ตัวอย่างอื่นๆ ที่ผู้สอบสวนสงสัยมีการปนเปื้อน เช่น วิตามิน ปูนขาว (สอบถาม สตส. ก่อนส่ง)
๔. สนง.ปศ.จังหวัด สรุปลำดับเหตุการณ์ทั้งหมดและรายงานผลวิเคราะห์ตัวอย่างมายัง สฟส.
๕. สฟส. มีหนังสือแจ้งการตรวจพบสารตกค้างเกินมาตรฐานและข้อมูลโรงงานผลิตอาหารสัตว์เบื้องต้นไปยัง อยส. (กรณีสงสัยการปนเปื้อนในอาหารสัตว์)
๖. อยส. สอบสวนโรงงานผลิตอาหารสัตว์ และรายงานผลสอบสวนมายัง สฟส.
๗. สฟส. สรุปผล เก็บข้อมูลรายงานอธิบดีกรมปศุสัตว์และประเทศคู่ค้า

## ๒. ระบบการให้บริการอนุญาตและกำกับดูแลการประกอบกิจการฆ่าสัตว์

### DLD e-SLIMS (สฟส. เป็นผู้ควบคุมระบบ)

- กำหนดเริ่มใช้งาน ปี ๒๕๖๙ / นำร่องใช้งานเพื่อทดสอบระบบ ประมาณ ๒-๓ สัปดาห์ ทดสอบการใช้งานทุกระบบ โดยผู้เกี่ยวข้อง ก่อนเปิดให้ใช้งานอย่างเป็นทางการ
- ปรับปรุงกฎหมาย
  - การแจ้งการฆ่าสัตว์ และการออกหลักฐานการรับแจ้งการฆ่าสัตว์ พ.ศ. ๒๕๖๘
  - (ร่าง) ประกาศกรมปศุสัตว์การตรวจโรคและการตรวจพิสูจน์โรคในสัตว์และเนื้อสัตว์เพื่อการรับรองให้จำหน่ายเนื้อสัตว์ (ออกเป็นหนังสือต-อนุญาต)
  - (ร่าง) ระเบียบกรมปศุสัตว์ว่าด้วยการรับรองให้จำหน่ายเนื้อสัตว์ (ออกใบรับรอง-รายงานในระบบ)
- ก่อนใช้งานจริง การอบรมการใช้งาน - คลิปสอนการใช้งาน
- เมื่อเปิดใช้งานเป็นทางการ : มีหนังสือแจ้งหน่วยงานที่เกี่ยวข้อง ติดตามประเมินผลการใช้งาน (กรมตั้งเป้าหมาย ๑๐๐%)
- ปัญหา-อุปสรรค : ยุ่งยาก - ระบบล่ม - ไม่มีสัญญาณ

### ๓. สินค้าปศุสัตว์ฮาลาล

#### หลักการทางศาสนา

- ฮาลาล : ได้รับอนุญาต
- ฮาลอม : ไม่อนุญาต
  - สัตว์ห้ามทาน : สุกร หมูป่า สุนัข งู ลิง สัตว์กินเนื้อเป็นอาหารที่มีเขี้ยวเล็บ เช่น เสือ สิงโต หมินกอินทรี นกแร้ง หนู ตะขาบ แมงป่อง
  - สัตว์ที่นำรังเกียจ : เหย็บ หมัด เหา ไร แมลงวัน หนอน
  - สัตว์ห้ามฆ่า : นกหัวขวาน
- นญิส : สิ่งสกปรก มี 3 ระดับ ได้แก่
- นญิสหนัก : สิ่งที่มาจาก สุนัข สุกร
- นญิสกลาง : สารคัดหลั่ง เลือด หนอง อาเจียน / สัตว์ที่ตายโดยไม่ผ่านการเชือดตามหลักศาสนา
- นญิสเบา : ปัสสาวะเด็กอายุไม่เกิน 2 ขวบ

#### กิจกรรมพัฒนาและส่งเสริมอุตสาหกรรมฮาลาล ๒๕๖๙

๑. การส่งตัวอย่างกิจกรรม ๗.๒ ตรวจเฝ้าระวังการการจำหน่ายเนื้อโคปลอมปนเนื้อสุกร
  - ๒ รอบ ระยะเวลาการเก็บ ห่างกัน ๒-๓ เดือน

- เก็บเนื้อสัตว์และผลิตภัณฑ์อาหารฮาลาล ส่งตรวจหารสารพันธุกรรม
- ๒. การจัดอบรมมาตรฐานสินค้าอาหารฮาลาลแก่ผู้ประกอบการ (ร่วมกับคณะอิสลามกลางจังหวัด)
- ๓. การสำรวจผู้ประกอบการ โรงฆ่า เชียง สถานที่จำหน่าย ที่ยังไม่ได้รับรองฮาลาล

#### ๔. การรับรองฟาร์ม BCG Model

B = Bio economy : (เศรษฐกิจชีวภาพ) การนำทรัพยากรชีวภาพมาสร้างมูลค่าเพิ่มสูงขึ้น ฟาร์มปฏิบัติตามหลักเกณฑ์ / มีการใช้เทคโนโลยีเพื่อเก็บข้อมูล

C = Circular Economy : (เศรษฐกิจหมุนเวียน) การใช้ทรัพยากรให้คุ้มค่าที่สุด นำกลับมาใช้ใหม่ หรือรีไซเคิล เพื่อลดของเสียและเพิ่มประสิทธิภาพ

G = Green Economy : (เศรษฐกิจสีเขียว) การพัฒนาที่มุ่งเน้นการลดมลพิษ ลดผลกระทบต่อสิ่งแวดล้อม เพื่อสร้างความยั่งยืน

#### ขั้นตอนการรับรองฟาร์ม BCG

๑. ฟาร์ม/เกษตรกร กรอกแบบฟอร์มยื่นคำขอรับรองที่ สนง.ปศ.จังหวัด
๒. สนง.ปศ.จังหวัด ดำเนินการตรวจประเมิน (ตาม Checklist ทั้งหมด ๑๒ ข้อ ผ่าน ๘ ข้อขึ้นไป) และรายงานผลการตรวจประเมินให้คณะกรรมการ
๓. คณะกรรมการตัดสินผลการตรวจประเมิน

**เป้าหมาย :** จังหวัดลพบุรี ปี ๒๕๖๙ ตรวจรับรอง เน้น ฟาร์มสัตว์ปีก จำนวน ๙๔ ฟาร์ม  
มติที่ประชุม รับทราบ

ระเบียบวาระการประชุมที่ ๕ เรื่องเพื่อพิจารณา  
-ไม่มี-

ระเบียบวาระการประชุมที่ ๖ เรื่องอื่นๆ  
-ไม่มี-

เลิกประชุม เวลา ๑๕.๐๕ น.

ลงชื่อ.....นายทิตกร ทับทิมทอง.....ผู้จัดบันทึกการประชุม  
(นายทิตกร ทับทิมทอง)  
นักจัดการงานทั่วไป

ลงชื่อ.....ปรมาภรณ์ ร้อยดาพันธุ์.....ผู้ตรวจรายงานการประชุม  
(นางปรมาภรณ์ ร้อยดาพันธุ์)  
เจ้าพนักงานธุรการชำนาญงาน