

# ปฏิบัติทางการเกษตรที่ดี

## “ด้านปศุสัตว์” สำหรับผู้ประกอบการ



กัญญา อาษายุทธ ส่วนมาตรฐานการปศุสัตว์ สำนักงานปศุสัตว์เขต 1



ใช้ประกอบ

เงื่อนไข  
ขอรับรองมาตรฐาน  
กรมปศุสัตว์

# กรมปศุสัตว์ กระทรวงเกษตรและสหกรณ์

ประกาศนียบัตรฉบับนี้ให้ไว้เพื่อแสดงว่า

## วัตถุประสงค์การอบรม

ได้ผ่านการฝึกอบรมหลักสูตร

“การปฏิบัติทางการเกษตรที่ดีด้านการปศุสัตว์ สำหรับผู้ประกอบการฟาร์มจิ้งหรีด”

ณ ห้องประชุมสำนักงานปศุสัตว์เขต 1 จังหวัดปทุมธานี

เมื่อวันที่ 1 ตุลาคม 2558

ขอให้เจริญด้วยอายุ วรรณะ สุขะ พละ และใช้ความรู้ให้เป็นประโยชน์ต่อตนเองและประเทศชาติสืบไป

( )  
ปศุสัตว์เขต 1

ไม่มี  
หมดอายุ  
และ  
อบรมได้  
จากทุก  
เขต

ไม่ใช่การอบรม  
“มาตรฐานฟาร์ม”



# ได้รับการรับรองการปฏิบัติตามกฎหมายที่ดีสำหรับฟาร์มจังหวัด

จังหวัด

เลขที่ [redacted] จังหวัดขอนแก่น

ได้รับการรับรองการปฏิบัติตามกฎหมายที่ดีสำหรับฟาร์มจังหวัด

หมายเลขรับรอง 110 02 22 06202 40010003 000

รับรอง ณ วันที่ 11 ตุลาคม 2562  
ถึง วันที่ 10 ตุลาคม 2565

ไม่ใช่รับรอง “มาตรฐานฟาร์ม” หรือ “ฟาร์มมาตรฐาน”



กรมประมง  
(Department of Fisheries)

ใบรับรองการปฏิบัติทางการเพาะเลี้ยงสัตว์น้ำที่ดีสำหรับการผลิตสัตว์น้ำ (จี เอ พี)

(Certificate of Good Aquaculture Practice : GAP)

ชนิดสัตว์น้ำ (Species) :   
 10401-4-5-GAPP-02-40-00021, 10401-4-5-GAPP-03-40-00021

(Certification number)

ใบรับรองฉบับนี้ให้ไว้แก่  
(Given to)

ศูนย์วิจัยและพัฒนาการเพาะเลี้ยงสัตว์น้ำจืดขอนแก่น

โดยมี (Owner) : ผู้บริหารศูนย์วิจัยและพัฒนาการเพาะเลี้ยงสัตว์น้ำจืดขอนแก่น เป็นผู้จัดการ ที่ตั้งฟาร์ม (Farm address) : หมู่ ๕ หมู่ ๕ ตำบล (Tambon) : อ่างทอง อำเภอน้ำขุ่น จังหวัด (Changwat) : ร้อยเอ็ด (Roi Et) ทะเบียนฟาร์มเลขที่ (Farm registration number) : 432274201  
เพื่อแสดงว่าศูนย์วิจัยและพัฒนาการเพาะเลี้ยงสัตว์น้ำจืดขอนแก่น ผลิตสัตว์น้ำตามมาตรฐานการปฏิบัติทางการเพาะเลี้ยงสัตว์น้ำที่ดี พ.ศ. 2552 ของกรมประมง (This is to certify that aquatic animal hatchery mentioned above is maintained under standard on good aquaculture practice) 1 สิงหาคม 2552  
วันที่ออกใบรับรอง (Date of first certified) : 1 สิงหาคม 2543  
วันที่หมดอายุ (Date of expiry) : 31 กรกฎาคม 2566



ใบรับรองการปฏิบัติทางการเกษตรที่ดีสำหรับการผลิตข้าวเปลือก

(Certificate for Good Agricultural Practice of Rice Production)

มาตรฐานการรับรอง : มาตรฐานสินค้าเกษตรการปฏิบัติทางการเกษตรที่ดีสำหรับข้าวหอมมะลิไทย (กรม 4400-2552)

ขอบข่ายที่ให้การรับรอง : การผลิตข้าวเปลือกเพื่อใช้บริโภคและแปรรูป ประเภทข้าวหอมมะลิ ที่ปลูก ณ ไร่

นภนภิรัตน์ นรสารณีย์ โค่นทอง ที่หมู่ ๗ หมู่ ๗ ตำบลหนองโสน อำเภอหนองเรือ จังหวัดบุรีรัมย์

ที่ดินแปลง หมู่ ๗ ตำบลหนองโสน อำเภอหนองเรือ จังหวัดบุรีรัมย์

รหัสรับรอง : กรม 09 4400-2552 58-31-0106 GAP

วันที่ให้การรับรอง : 26 กุมภาพันธ์ 2558 วันที่หมดอายุ : 25 กุมภาพันธ์ 2561

(นายชาญพิทักษ์ อิมพจน์)  
อธิบดีกรมการข้าว

กรมการข้าว กรมการข้าว กระทรวงเกษตรและสหกรณ์ ถนนพหลโยธิน กรุงเทพฯ 10000  
โทรศัพท์ : 0261 2114 โทรสาร : 0261 2104 โทรสาร : 0261 2104 โทรสาร : 0261 2104

กรม 09 4400-2552 58-31-0106 GAP



กรมวิชาการเกษตร  
กระทรวงเกษตรและสหกรณ์

ใบรับรองฉบับนี้ให้ไว้เพื่อแสดงว่า

คณะศึกษาศาสตร์และวิทยาการศาสตร์ มหาวิทยาลัยมหิดล

เลขที่ 125 หมู่ 8 ตำบลแม่แก้ว อำเภอสบปราบ จังหวัดลำปาง

การปฏิบัติทางการเกษตรที่ดีสำหรับพืชอาหาร มกษ.9001-2556

รหัสแปลง : 52110300-9102-0001-0125 ชนิดพืช : กัญชงพื้นที่ : 1.00 ไร่

ที่แปลง หมู่ 8 ตำบลแม่แก้ว อำเภอสบปราบ จังหวัดลำปาง

วันที่รับรอง : 11 กุมภาพันธ์ 2565

วันที่หมดอายุ : 10 กุมภาพันธ์ 2568



อ.จ. น

(นางสาวอรุณี อิมใจ)

ผู้อำนวยการสำนักวิจัยและพัฒนาการเกษตร เขตที่ 1  
ปฏิบัติราชการแทนอธิบดีกรมวิชาการเกษตร



สำนักวิจัยและพัฒนาการเกษตร เขตที่ 1 ต.แม่แก้ว อ.เมืองลำปาง จ.ลำปาง 50100 โทร.053-114121 e-mail: card1.gdoa.in.th



ษตรที่ดี  
อายุทอง



เครือข่ายราชบุรีโมเดล จีเอพีใช้เคมีไร้สารตกค้าง

# GAP

## มันสำคัญไฉน?

ทำไม 'เกษตรกร' ต้องขอรับรอง GAP



เอกสารใช้ประกอบการบรรยาย ปฏิบัติทางการเกษตรที่ดี

สำหรับเกษตรกร

### Good Agricultural Practices (GAP)

### สำหรับฟาร์มปศุสัตว์ คืออะไร?

### ฟาร์มจังหวัด



## วัตถุประสงค์ การบรรยาย

- ปฏิบัติทางการเกษตรที่ดี(จีเอพี) กับ **มาตรฐานฟาร์ม**
- **การปฏิบัติเพื่อ** **ได้รับการรับรอง**
- ความหมาย ความสำคัญ **“การรับรอง”**  
ระบบมาตรฐาน ปฏิบัติทางการเกษตรที่ดี สำหรับฟาร์มจังหวัด

# มาตรฐานฟาร์มจิ้งหรีด (GAP)

วันที่ 21 กรกฎาคม 2563  
ณ โรงแรมโฆษะ ขอนแก่น

ตลาด  
ต้องการ  
หรือ?

ปฏิบัติตาม  
ไม่ได้

รับรองยาก

โอกาสทางการตลาดที่สูงขึ้น

จิ้งหรีดไทยจะรุ่งหรือจะร่วง จากงานสัมมนาจิ้งหรีดอีสาน ณ โรงแรมโฆษะ





การบรรยาย ปฏิบัติทางการเกษตรที่ดี  
กัญญา อาณายุทธ

เข้าใจหลักการจีเอพีสากล **ปรับใช้** จีเอพี ประเทศไทย



สากล ต้องการ จีเอพี ปฏิบัติทางกรเกษตรที่ดี

เอกสารใช้ประกอบการบรรยาย 11 ภาย ปฏิบัติทางการเกษตรที่ดี

๕



ต้องการปฏิบัติทางการเกษตรที่ดี ด้านปศุสัตว์ เพราะ วัตถุประสงค์หลักคุณภาพ กางเกงที่สวมใส่สบาย

กัญญา อาษายุทธ

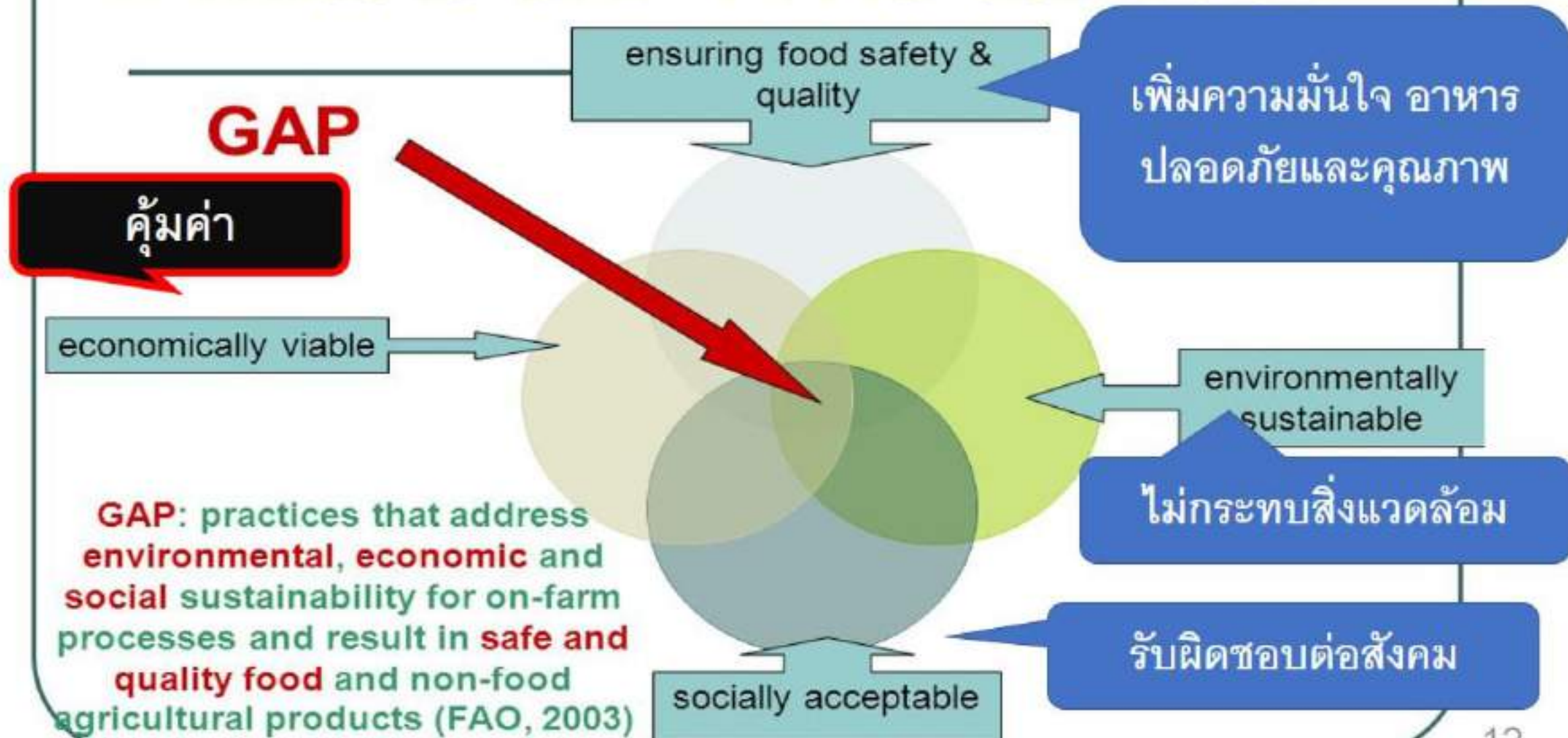


ได้รับการรับรองจีเอพี เพื่อให้ผู้บริโภคยอมรับว่า  
ทำฟาร์มจึงหรือด้วยความรับผิดชอบต่อสังคม

คำนึง ถึงความปลอดภัยผลผลิต คน สิ่งแวดล้อม และสวัสดิภาพสัตว์ **เสมอ**



# 1. What is GAP ? FAO definition



# FAO concept : GAP Principles

These principles describe

**farming that uses available technology optimally**

to promote agricultural productivity

of **safe and healthy food**,

to achieve **economic viability** and agricultural,

environmental **sustainability** and **social responsibility**

**เกษตรกรรมที่ใช้วิชาการเทคโนโลยี อย่างคุ้มค่า**

**คำนึงถึง ผลผลิตมีคุณภาพ ปลอดภัย**

**และ รักษาทรัพยากรให้ยั่งยืน ด้วยความรับผิดชอบต่อสังคม**

# จังหวัดอินทรี # จังหวัดจีเอพี(เกษตรการค้าปัจจุบัน)



ปฏิเสธเทคโนโลยี ในการเลี้ยงสัตว์  
ไม่ใช้ยา เคมี จีเอ็มโอ ที่ไม่ใช่ธรรมชาติ



ผู้บริโภคไม่เชื่อมั่น  
ความปลอดภัย  
ไม่มียา เคมีตกค้าง

ใช้เทคโนโลยีเลี้ยงสัตว์ อาหารสัตว์สำเร็จรูป  
ใช้ยาปฏิชีวนะ ~~บ้างแล้ว~~

# ทำไมสากลไม่ถามหา “ความปลอดภัย” ผลิตภัณฑ์

เอกสารใช้ประกอบการบรรยาย ๕ ปี ๒๐๑๖-๒๐๒๐  
กัญญา อาษายุทธ



สุ่มตัวอย่างตรวจสอบ



เนื้อหมูไทยปลอดภัย  
บริโภครู้ได้ 100%

วิธีทดสอบมีข้อจำกัด



บริโภคเนื้อไก่ไทยปลอดภัย  
ปราศจากฮอร์โมนเร่งโต

"เนื้อวัว-นมวัว" กินได้

# ผลทดสอบเนื้อวัว, หมู และเลือด ปนเปื้อนไมโครพลาสติก 73%

วงการเกษตรที่ดี  
ก็อย่า ขาดยุทธ



IGreen

เผยแพร่ 09 ก.ค. เวลา 22.29 น. • IGreen

ไม่สามารถตรวจอันตรายได้ครบทั้งหมด

ไม่สามารถรับรอง  
ความปลอดภัยผลผลิตอาหาร  
จากการตรวจหาอันตราย!

⇒ ผลทดสอบเนื้อวัว, หมู และเลือด  
ปนเปื้อนไมโครพลาสติก 73%



# EDIBLE CRICKET ALLERGY?

High in protein but risky for some



ภูมิแพ้ จากเปลือกแข็งของจังหวัด  
ไรฝุ่นจากมูล รัง วัสดุรองบ่อ

บางคนอันตราย  
บางคนไม่แพ้

Can you eat  
insect protein  
with dust mite or shellfish  
allergies?

[allergypot.com.au](http://allergypot.com.au)



# FAO does and don'ts on C...

(guidance from Member State

ไม่ใช่การกำหนด  
มาตรฐานบังคับ  
เพิ่มต้นทุน  
เป็นเงื่อนไขการค้า

• Voluntary practices : no new intergovernmental standard, no new barriers to trade

- No new demands on resource-poor producers
- Consistent with existing regulations (Codex, IPPC,...)

ต้องการให้สอดคล้องกับการควบคุมคุ้มครองด้านความปลอดภัย

- Share lessons through multi-stakeholder processes and capacity building
- Consider different commodities, agro-ecosystems, and resources of farmers

# Guidelines

## “Good Agricultural Practices for Family Agriculture”

โครงการเกษตรที่ดี  
กัญญา อาษายุทธ



**GAP** ไม่มุ่งหมายเพื่อ เกษตรอุตสาหกรรม(การค้า) เท่านั้น  
แต่ สนับสนุนให้เกษตรกรทุกระดับโดยเฉพาะรายย่อย ต้องปฏิบัติให้ได้



## Who initiated the GAP as a Standard

เป็นมาตรฐาน

1. EurepGAP, initiated in 1997, by European Retailers, and other members of input and services side of Agriculture
2. First version released in Europe in 2001.
3. EurepGAP standard is designed to reassure consumers

- about how food is produced on farm minimizing detrimental environmental impacts of Farming operations,
- reducing the use of chemical inputs
- ensuring responsible approach to worker health and safety as well as animal welfare.

ข้อตกลงการค้า  
ระหว่างประเทศ  
จากความต้องการ  
วิธีการเกษตรที่ดี  
เพื่อ **มั่นใจผลผลิต**  
จากการเกษตรที่  
คำนึงความปลอดภัย  
ตรงหลักการ **FAO**

EurepGAP is.....

- Good Agricultural Practice (GAP) standard
- **Voluntary not regulatory**
- Not Official EU..... despite the name!
- Private sector led organisation (Not for profit)
- Harmonizing B2B Scheme- no consumer labels
- Certification process uses International Norms ISO 65
- Supported in Private and Public sector

# ไม่ใช่กฎหมายบังคับ

Are GAPs and being GAP Certified?

- Good Agricultural Practices
  - Good practices for raising produce safely
- **GAPs certification**
  - **NOT regulatory requirement;** market driven
  - Required by certain produce buyers, banks
  - Administered by USDA or 3<sup>rd</sup> party



UNIVERSITY OF MISSOURI  
**Extension**

Knowledge  
in Life

★ หลักการที่ปฏิบัติ เพื่อ ป้องกัน  
ลดการปฏิบัติอื่นๆที่ซ้ำซ้อน

- ✓ **Not a regulation - guidelines only**
- ✓ **Has become the "de facto" standard**
- ✓ **Buyers have become enforcement brand**
- ✓ **Science is trying to catch up**

## Good Agricultural Practices

- FDA, 1998 guidance document
  - "Guide to Minimize Microbial Food Safety Hazards for Fresh Fruits and Vegetables"
- **Not a regulation - guidelines only**
  - Focus on prevention of contamination and redundant reductions

**GAP** บังคับต้องได้รับการรับรองโดยปริยาย  
ความต้องการ ลูกค้า สังคม ความอยู่รอดทางธุรกิจ

# I. What are Good Agricultural Practices

GAP ไม่ปฏิบัติเพื่อให้ได้การรับรอง  
ไม่ได้เสียแล้ว



## Concept

จากความต้องการลูกค้า

- ◎ Consumers are ever more concerned about obtaining safe food and produced caring about environment and worker wellbeing.
- ◎ Good Agricultural Practices are born in this context and can be simply defined as Doing things well and guaranteeing it has been done so
- ◎ GAPs and GMPs (Good Manufacturing Practices) are a set of principles, regulations and technical recommendations applicable to production, processing and food transport, addressing human health care, environment protection and improvement of worker conditions and their families.

ปฏิบัติที่ดี แบบที่สามารถ  
ถูกประกัน ได้ว่า ได้ทำดีจริง

## Who benefit from the GAPs?

- ◎ Farmers and their families that will obtain healthy and good quality food to ensure their added value and a better life
- ◎ Consumers that will obtain quality products
- ◎ The people who will benefit from a

คุ้มครองผู้บริโภค  
ส่งเสริมผู้ผลิต การส่งออก  
และสังคมยั่งยืนเป็นสุข



สิทธิ เลือก วิธี ปฏิบัติดี  
สิทธิ เลือก ขอรับรอง การปฏิบัติดี

บังคับจีเอพี  
รัฐบาลควรหรือไม่ควร  
แทรกแซงกลไกทางตลาด

## Government needs to get balance right in regulating agriculture

July 22, 2016 4:29pm AEST

A massive irrigation dam on the outskirts of Bourke. *David Lawrence/AP*

Email

Twitter

Facebook

LinkedIn

Print

28

15

The Productivity Commission's [latest draft report](#) on the regulation of agriculture highlights the need to get the balance right, as to when the government should and shouldn't intervene in this industry, and then how to intervene.

The report is part of a nine-month public inquiry into the regulatory burden on farm businesses. It covers a wide range of issues from land and water use to labour and foreign

Author



**John Freebairn**

Professor, Department of Economics, University of Melbourne

Disclosure statement

# คумมาตรฐานสินค้าเกษตรเพิ่ม จังหวัด -ไก่พื้นเมือง ติดโพ

เกษตรที่ดี  
เขา อายยุทธ

11 ส.ค. 60

ทำไม กรมปศุสัตว์ มกอช มหาวิทยาลัย  
สัตวแพทยสภา หน่วยงานเอกชนด้านปศุสัตว์  
ต้องการ จีเอพี เป็นมาตรฐานบังคับ



กรมปศุสัตว์ให้บริการ GAP ฟรี!! ยกระดับฟาร์มหมูเกิน 500 ตัว...



**กฎกระทรวง**  
กำหนดมาตรฐานสินค้าเกษตร  
สำหรับการปฏิบัติกรรมการเกษตรที่ดี  
สำหรับฟาร์มไก่ไข่  
**เป็นมาตรฐานบังคับ**  
พ.ศ. 2563





มติทางการเกษตรที่ดี  
กัญชา อนาคต



สำนักงานมาตรฐานสินค้าเกษตร  
และอาหารแห่งชาติ  
National Bureau of Agriculture Commodity  
and Food Standard

นายประภัตร โพธสุธน  
รัฐมนตรีว่าการกระทรวงเกษตรและสหกรณ์

คกก. มาตรฐานสินค้าเกษตร  
**เห็นชอบ 5 ร่างมาตรฐาน**  
เตรียมประกาศ มกษ. ทั่วไป มุ่งขับเคลื่อนอย่างยั่งยืน

นายพิศาล พงศาพิชณ์  
เลขาธิการสำนักงานมาตรฐานสินค้าเกษตรและอาหารแห่งชาติ

🕒 วันพุธ ที่ 16 มีนาคม 2565

คกก.มาตรฐานสินค้าเกษตร เห็นชอบ 5 ร่างมาตรฐาน **เตรียมประกาศ มกษ.ทั่วไป**

# 1. หัวพันธุ์มันฝรั่ง



# 2. ข้าวยั่งยืน



ารเกษตรที่ดี  
ัญญา อาษายุทธ

## 3. การปฏิบัติทางการเกษตรที่ดีสำหรับพืชงอกและพืชต้นอ่อน



## 5. การปฏิบัติทางการเกษตรที่ดีสำหรับฟาร์มสัตว์ปีกแบบเลี้ยงปล่อย



## 4. หลักปฏิบัติสำหรับการป้องกันและลดการปนเปื้อนโอคราทอกซิน เอ ในเมล็ดโกโก้

ความเข้าใจ  
เฉพาะปศุสัตว์  
เป็น  
มาตรฐาน  
ฟาร์มปศุสัตว์

ต้องการให้ฟาร์มปศุสัตว์  
ปฏิบัติเหมือนกันหมด  
เพื่อยกระดับ  
ได้มาตรฐานเดียวกัน

พระราชบัญญัติ  
มาตรฐานสินค้าเกษตร  
พ.ศ. ๒๕๕๑

มกษ

คุ้มครอง  
ผู้บริโภค

สินค้าเกษตรอาหาร  
ต้องปลอดภัยเป็นพื้นฐาน  
มีคุณภาพ  
ตามที่ลูกค้าต้องการ

กฎหมายบังคับ

กฎหมาย  
ไม่บังคับคุณภาพ

สำนักงานมาตรฐานสินค้าเกษตรและอาหารแห่งชาติ (มกอช.)

# มาตรฐาน ปฏิบัติทางการเกษตรที่ ด้านปศุสัตว์ **บรรลุตฤประสงค์คุณภาพเดียวกัน** เกษตรที่ดี

...ยา อานายุทธ





สินค้าเกษตรอาหาร  
ต้องปลอดภัย  
มีมาตรฐานคุณภาพ

เพื่อผลิต  
มาตรฐาน

จึงควรบังคับ  
สินค้าให้ปลอดภัย

มาตรฐาน ปฏิบัติการทางการเกษตรที่ดี



การบรรยาย ปฏิบัติทางการเกษตรที่ดี  
กัญญา อาษายุทธ

สำนักงานมาตรฐานสินค้าเกษตร

และอาหารแห่งชาติ

National Bureau of Agriculture Commodity  
and Food Standard



# มาตรฐาน สินค้าเกษตร การปฏิบัติ ทางการเกษตรที่ดี

(มกษ.8202-2560)

ฟาร์ม  
จิ้งหรีด



มี มกษ

สินค้าเกษตร

จิ้งหรีด

หรือยัง?

ไม่ใช่

สินค้าเกษตร

11:12

30



มาตรฐานสินค้าเกษตร

มกษ. 9046-2560

THAI AGRICULTURAL STANDARD

TAS 9046-2017

การปฏิบัติที่ดีสำหรับการผลิตทุเรียนแช่เยือกแข็ง

GOOD MANUFACTURING PRACTICES FOR FROZEN DURIAN

สำนักงานมาตรฐานสินค้าเกษตรและอาหารแห่งชาติ  
กระทรวงเกษตรและสหกรณ์

ICS 67.020

ISBN

เอกสารใช้ประกอบการบรรยาย ปฏิบัติทางการเกษตรที่ดี

กัญญา อานายุทธ





สำนักงานมาตรฐานสินค้าเกษตร  
และอาหารแห่งชาติ  
National Bureau of Agriculture Commodity  
and Food Standard



คกก. มาตรฐานสินค้าเกษตร

นายประภัตร โพธสุธน  
รัฐมนตรีว่าการกระทรวงเกษตรและสหกรณ์

นายพิศาล พงศาพิชณ์  
เลขาธิการสำนักงานมาตรฐานสินค้าเกษตรและอาหารแห่งชาติ

เห็นชอบ 5 ร่างมาตรฐาน

เตรียมประกาศ มกษ. ทั่วไป มุ่งขับเคลื่อนอย่างยั่งยืน

🕒 วันพุธ ที่ 16 มีนาคม 2565

คกก.มาตรฐานสินค้าเกษตร เห็นชอบ 5 ร่างมาตรฐาน เตรียมประกาศ มกษ.ทั่วไป





พระราชบัญญัติ  
มาตรฐานสินค้าเกษตร  
พ.ศ. ๒๕๕๑

ภูมิพลอดุลยเดช ป.ร.  
ให้ไว้ ณ วันที่ ๑๓ กุมภาพันธ์ พ.ศ. ๒๕๕๑  
เป็นปีที่ ๖๓ ในรัชกาลปัจจุบัน

พระบาทสมเด็จพระปรมินทรมหาภูมิพลอดุลยเดชมีพระบรมราช  
โองการโปรดเกล้าฯ ให้ประกาศว่า

โดยที่เป็นการสมควรมีกฎหมายว่าด้วยมาตรฐานสินค้าเกษตร

พระราชบัญญัตินี้มีบทบัญญัติบางประการเกี่ยวกับการจำกัดสิทธิ  
และเสรีภาพของบุคคล ซึ่งมาตรา ๒๙ ประกอบกับมาตรา ๓๓ มาตรา ๔๑  
และมาตรา ๔๓ ของรัฐธรรมนูญแห่งราชอาณาจักรไทยบัญญัติให้กระทำได้  
โดยอาศัยอำนาจตามบทบัญญัติแห่งกฎหมาย



มาตรา ๑ พระราชบัญญัตินี้เรียกว่า "พระราชบัญญัติ  
สินค้าเกษตร พ.ศ. ๒๕๕๑"

มาตรา ๒ พระราชบัญญัตินี้ให้ใช้บังคับเมื่อพ้นกำหนด  
แปดสิบวันนับแต่วันประกาศในราชกิจจานุเบกษาเป็นต้นไป

มาตรา ๓ ในพระราชบัญญัตินี้  
"มาตรฐาน" หมายความว่า มาตรฐานบังคับหรือมาตรฐานทั่วไป

แล้วแต่กรณี  
"สินค้าเกษตร" หมายความว่า ผลผลิตหรือผลิตภัณฑ์อันเกิดจาก  
การกลั่นกรอง การประมง การปศุสัตว์ หรือการป่าไม้ และผลพลอยได้ของ  
ผลผลิตหรือผลิตภัณฑ์ดังกล่าว

จีเอพีเพื่อ  
ส่งเสริม

"มาตรฐานบังคับ" หมายความว่า มาตรฐานที่มีกฎกระทรวง  
ให้สินค้าเกษตรต้องเป็นไปตามมาตรฐาน

บังคับ  
สินค้า

"มาตรฐานทั่วไป" หมายความว่า มาตรฐานที่มีประกาศกำหนด  
เพื่อส่งเสริมสินค้าเกษตรให้ได้มาตรฐาน

# คummมาตรฐานสินค้าเกษตรเพิ่ม จังหวัด -ไก่พื้นเมือง ตัดโพ

เกษตรที่ดี  
เอา आयุทธ

11 ส.ค. 60



**กฎกระทรวง** 

กำหนดมาตรฐานสินค้าเกษตร  
สำหรับการปฏิบัติกรมการเกษตรที่ดี  
สำหรับฟาร์มไก่ไข่  
**เป็นมาตรฐานบังคับ**

พ.ศ. 2563

กรมส่งเสริมการค้าระหว่างประเทศ GAP ฟรี!! ยกระดับฟาร์มหมูเกิน 500 ตัว...



ไม่บังคับ  
มาตรฐานใช้ไก่

กฎกระทรวง เรื่อง กำหนดมาตรฐานสินค้าเกษตรสำหรับการปฏิบัติทางการเกษตรที่ดีสำหรับฟาร์มไก่เป็นมาตรฐานบังคับ พ.ศ. 2563

กฎกระทรวง เรื่อง กำหนดมาตรฐานสินค้าเกษตรสำหรับกระบวนการรมผลไม้สดด้วยก๊าซซัลเฟอร์ไดออกไซด์เป็นมาตรฐานบังคับ พ.ศ. 2558

กฎกระทรวง เรื่อง กำหนดมาตรฐานสินค้าเกษตรสำหรับ เมล็ดถั่วลิสง ข้อกำหนดปริมาณอะฟลาทอกซินเป็นมาตรฐานบังคับ พ.ศ. 2558

กฎกระทรวง เรื่อง กำหนดมาตรฐานสินค้าเกษตรสำหรับการปฏิบัติที่ดี สำหรับศูนย์รวมน้ำนมดิบเป็นมาตรฐานบังคับ พ.ศ. 2559

กฎกระทรวง เรื่อง กำหนดมาตรฐานสินค้าเกษตรสำหรับการปฏิบัติทางการเพาะเลี้ยงสัตว์น้ำที่ดีสำหรับฟาร์มผลิตลูกกุ้งขาวแวนนาไมปลอดโรคเป็นมาตรฐานบังคับ พ.ศ. 2559

กฎกระทรวง เรื่อง กำหนดมาตรฐานสินค้าเกษตรสำหรับหลักปฏิบัติสำหรับการผลิตเชื้อเห็ดเป็นมาตรฐานบังคับ พ.ศ. 2560

กฎกระทรวง เรื่อง กำหนดมาตรฐานสินค้าเกษตรสำหรับการปฏิบัติที่ดีสำหรับการผลิตทุเรียนแช่เยือกแข็งเพื่อการส่งออกเป็นมาตรฐานบังคับ พ.ศ. 2560



# ระบบบริหารจัดการข้อมูล

เพื่อเป็นเครื่องมือ สำหรับเจ้าหน้าที่ปฏิบัติงานและผู้เกี่ยวข้อง เพื่อติดตาม ตรวจสอบ ให้เป็นไปตามที่กฎหมายกำหนด

รหัส Q (ชุดที่ 2)

กลุ่มสินค้า



ชื่อมาตรฐาน

ประเภทมาตรฐาน



X สัตว์

X มาตรฐานสินค้า

1 - 15 / 21

ยังไม่มี  
กระทรวงบังคับให้  
สินค้าปศุสัตว์  
ต้องได้มาตรฐาน

ชื่อมาตรฐาน	TitleEN	รหัสมกษ.	ประเภทมาตรฐาน	ขอบข่าย	CB SCOPE	กฎหมาย
น้ำนมควายดิบ	RAW BUFFALO MILK	มกษ. 6007-2564	มาตรฐานสินค้า			สมัครใจ
กระถินแห้งสำหรับอาหารสัตว์	DRIED LEUCAENA FOR FEED	มกษ. 8805-2563	มาตรฐานสินค้า	product(ไม่ต้องมีชื่อขอ)	ISO/IEC17065	สมัครใจ
เมล็ดพันธุ์พืชอาหารสัตว์	FORAGE SEED	มกษ. 8804-2561	มาตรฐานสินค้า	product(ไม่ต้องมีชื่อขอ)	ISO/IEC17065	สมัครใจ
กากมันสำปะหลัง	TAPIOCA RESIDUE/ TAPIOCA BY-PRODUCT	มกษ. 8803-2561	มาตรฐานสินค้า	product(ไม่ต้องมีชื่อขอ)	ISO/IEC17065	สมัครใจ
<b>เนื้อสุกร</b>	<b>PORK</b>	มกษ. 6000-2547	มาตรฐานสินค้า	product(ไม่ต้องมีชื่อขอ)	ISO/IEC17065	สมัครใจ
น้ำนมแพะดิบ	RAW GOAT MILK	มกษ. 6006-2551	มาตรฐานสินค้า	product(ไม่ต้องมีชื่อขอ)	ISO/IEC17065	สมัครใจ
เนื้อแพะ	GOAT MEAT	มกษ. 6005-2549	มาตรฐานสินค้า	product(ไม่ต้องมีชื่อขอ)	ISO/IEC17065	สมัครใจ
เนื้อแกะ	SHEEP MEAT	มกษ. 6004-2549	มาตรฐานสินค้า	product(ไม่ต้องมีชื่อขอ)	ISO/IEC17065	สมัครใจ
ไข่นกกระทา	QUAIL EGG	มกษ. 6704-2549	มาตรฐานสินค้า	product(ไม่ต้องมีชื่อขอ)	ISO/IEC17065	สมัครใจ
เนื้อเป็ด	DUCK MEAT	มกษ. 6701-2548	มาตรฐานสินค้า	product(ไม่ต้องมีชื่อขอ)	ISO/IEC17065	สมัครใจ
หญ้าแพงโกลาสด	FRESH PANGOLA GRASS	มกษ. 8800-2554	มาตรฐานสินค้า	product(ไม่ต้องมีชื่อขอ)	ISO/IEC17065	สมัครใจ
หญ้าแพงโกลาแห้ง	PANGOLA HAY	มกษ. 8801-2555	มาตรฐานสินค้า	product(ไม่ต้องมีชื่อขอ)	ISO/IEC17065	สมัครใจ
ไข่เป็ด	DUCK EGG	มกษ. 6703-2555	มาตรฐานสินค้า	product(ไม่ต้องมีชื่อขอ)	ISO/IEC17065	สมัครใจ
เนื้อวัว	BUFFALO BEEF	มกษ. 6002-2547	มาตรฐานสินค้า	product(ไม่ต้องมีชื่อขอ)	ISO/IEC17065	สมัครใจ

รหัส Q (ชุดที่ 2)

กลุ่มสินค้า

ชื่อมาตรฐาน

ประเภทมาตรฐาน

X สัตว์

X มาตรฐานสินค้า

สำคัญอย่างไร

ขอบข่าย

CB SCOPE

กฎหมาย

CB

Search

มาตรฐานสินค้าเกษตร มกษ กำหนดมาตรฐานสินค้าปศุสัตว์  
21 รายการ ไม่มีมาตรฐานสินค้าเกษตรจังหวัด

16-21 / 21

ชื่อมาตรฐาน	TitleEN	รหัสมกษ.	ประเภทมาตรฐาน	ขอบข่าย	CB SCOPE	กฎหมาย	CB
เนื้อโค	BEEF	มกษ. 6001-2547	มาตรฐานสินค้า	product(ไม่ต้องมีข้อย่อ)	ISO/IEC17065	สมัครใจ	กษ 02
เนื้อไก่	CHICKEN MEAT	มกษ. 6700-2548	มาตรฐานสินค้า	product(ไม่ต้องมีข้อย่อ)	ISO/IEC17065	สมัครใจ	กษ 02
น้ำผึ้ง	HONEY	มกษ. 8003-2556	มาตรฐานสินค้า	product(ไม่ต้องมีข้อย่อ)	ISO/IEC17065	สมัครใจ	กษ 02
นมวัวดิบ	RAW COW MILK	มกษ. 6003-2553	มาตรฐานสินค้า	product(ไม่ต้องมีข้อย่อ)	ISO/IEC17065	สมัครใจ	กษ 02
ไข่ไก่	HEN EGG	มกษ. 6702-2553	มาตรฐานสินค้า	product(ไม่ต้องมีข้อย่อ)	ISO/IEC17065	สมัครใจ	กษ 02
กากถั่วเหลือง	soybean meal	มกษ. 8802-2558	มาตรฐานสินค้า	product(ไม่ต้องมีข้อย่อ)	ISO/IEC17065	สมัครใจ	กษ 02

16-21 / 21



# ระบบบริหารจัดการข้อมูล

เพื่อเป็นเครื่องมือ สำหรับเจ้าหน้าที่ปฏิบัติงานและผู้เกี่ยวข้อง เพื่อติดตาม ตรวจสอบ ให้เป็นไปตามที่กฎหมายกำหนด

รหัส Q (ชุดที่ 2)

กลุ่มสินค้า 

ชื่อมาตรฐาน

ประเภทมาตรฐาน 

+

X สัตว์

X มาตรฐานระบบ

การปฏิบัติทางการเพาะเลี้ยงสัตว์ที่ดีสำหรับคอกสุนัข	GOOD HUSBANDRY PRACTICES FOR KENNEL	มกษ. 6411-2562	มาตรฐานระบบ	GAP	ISO/IEC17065	สมัครใจ
แนวปฏิบัติในการใช้มาตรฐานสินค้าเกษตร การปฏิบัติทางการเกษตรที่ดีสำหรับฟาร์มโคนม	GUIDANCE ON THE APPLICATION OF THAI AGRICULTURAL STANDARD: GOOD AGRICULTURAL PRACTICES FOR DAIRY CATTLE FARM	มกษ. 6402(G)-2562	มาตรฐานระบบ			สมัครใจ
การปฏิบัติทางการเกษตรที่ดีสำหรับฟาร์มโคนม	GOOD AGRICULTURAL PRACTICES FOR DAIRY CATTLE FARM	มกษ. 6402-2562	มาตรฐานระบบ	GAP	ISO/IEC17065	สมัครใจ
แนวปฏิบัติในการใช้มาตรฐานสินค้าเกษตร การปฏิบัติทางการเกษตรที่ดีสำหรับฟาร์มควายเนื้อ	GUIDANCE ON THE APPLICATION OF THAI AGRICULTURAL STANDARD: GOOD AGRICULTURAL PRACTICES FOR MEAT BUFFALO FARM	มกษ. 6410(G)-2562	มาตรฐานระบบ			สมัครใจ
การปฏิบัติทางการเกษตรที่ดีสำหรับฟาร์มควายเนื้อ	GOOD AGRICULTURAL PRACTICES FOR MEAT BUFFALO FARM	มกษ. 6410-2562	มาตรฐานระบบ	GAP	ISO/IEC17065	สมัครใจ
แนวปฏิบัติในการใช้มาตรฐานสินค้าเกษตร การปฏิบัติทางการเกษตรที่ดีสำหรับฟาร์มไก่ไข่	GUIDANCE ON THE APPLICATION OF THAI AGRICULTURAL STANDARD: GOOD AGRICULTURAL PRACTICES FOR LAYER FARM	มกษ. 6909(G)-2562	มาตรฐานระบบ			สมัครใจ
การปฏิบัติทางการเกษตรที่ดีสำหรับฟาร์มไก่ไข่	GOOD AGRICULTURAL PRACTICES FOR LAYER FARM	มกษ. 6909-2562	มาตรฐานระบบ	GAP	ISO/IEC17065	บังคับ
หลักการด้านสวัสดิภาพสัตว์ : ระบบการผลิตไก่เนื้อ	PRINCIPLES OF ANIMAL WELFARE: BROILER PRODUCTION SYSTEMS	มกษ. 9052-2561	มาตรฐานระบบ	GAP	ISO/IEC17065	สมัครใจ



# ระบบบริหารจัดการขี

เพื่อเป็นเครื่องมือ สำหรับเจ้าหน้าที่ปฏิบัติงานและผู้เกี่ยวข้อง เพื่อติดตาม

รหัส Q (ชุดที่ 2)

กลุ่มสินค้า

ชื่อมาตรฐาน

X สัตว์

1 - 15 / 66

## การเลี้ยงปลัสต์ว์ - สารานุกรมไทยสำหรับเยาวชนฯ

ปลัสต์ว์ หมายถึง สัตว์เศรษฐกิจที่มนุษย์นำมาเลี้ยง เพื่อผลประโยชน์อย่างใดอย่างหนึ่ง หรือหลายอย่าง เช่น เพื่อใช้งาน และเป็นอาหาร เป็นต้น สัตว์เศรษฐกิจมีทั้งสัตว์ ...

จีเอพี ปางช้าง

จีเอพี คอกแมว

จีเอพี คอกสุนัข

# พระราชบัญญัติ

## มาตรฐานสินค้าเกษตร

พ.ศ. ๒๕๕๑

พระราชบัญญัติมาตรฐานสินค้าเกษตร พ.ศ. ๒๕๕๑

“สินค้าเกษตร” หมายความว่า ผลผลิตหรือผลิตภัณฑ์อันเกิดจาก

การกลั่นกรอง การแปรรูป การปลัสต์ว์ หรือการป่าไม้ และผลพลอยได้ของ

ผลผลิตหรือผลิตภัณฑ์ดังกล่าว

ชื่อมาตรฐาน  
การปฏิบัติทางการเกษตรที่ดีสำหรับฟาร์มควายนม

แนวปฏิบัติในการใช้มาตรฐานสินค้าเกษตร การปฏิบัติทางการเกษตรที่ดีสำหรับฟาร์มควายนม

การปฏิบัติที่ดีสำหรับปางช้าง

การปฏิบัติทางการเพาะเลี้ยงสัตว์ที่ดีสำหรับคอกแมว

แนวปฏิบัติในการใช้มาตรฐานสินค้าเกษตร การปฏิบัติทางการเกษตรที่ดีสำหรับการผลิตเมล็ดพันธุ์พืชอาหารสัตว์

การปฏิบัติทางการเกษตรที่ดีสำหรับการผลิตเมล็ดพันธุ์พืชอาหารสัตว์

แนวปฏิบัติในการใช้มาตรฐานสินค้าเกษตร การปฏิบัติทางการเพาะเลี้ยงสัตว์ที่ดีสำหรับคอกสุนัข

การปฏิบัติทางการเพาะเลี้ยงสัตว์ที่ดีสำหรับคอกสุนัข

DAIRY BUFFALO มกษ 2564

GOOD ANIMAL

GOOD HUSBANDRY PRACTICES FOR CATTER

GUIDANCE ON THE APPLICATION OF THE

AGRICULTURE STANDARD: GOOD HUSBANDRY PRACTICES FOR KENNEL

AGRICULTURE STANDARD: GOOD HUSBANDRY PRACTICES FOR KENNEL

GUIDANCE ON THE APPLICATION OF THE

มกษ 2562

มาตรฐานระบบ

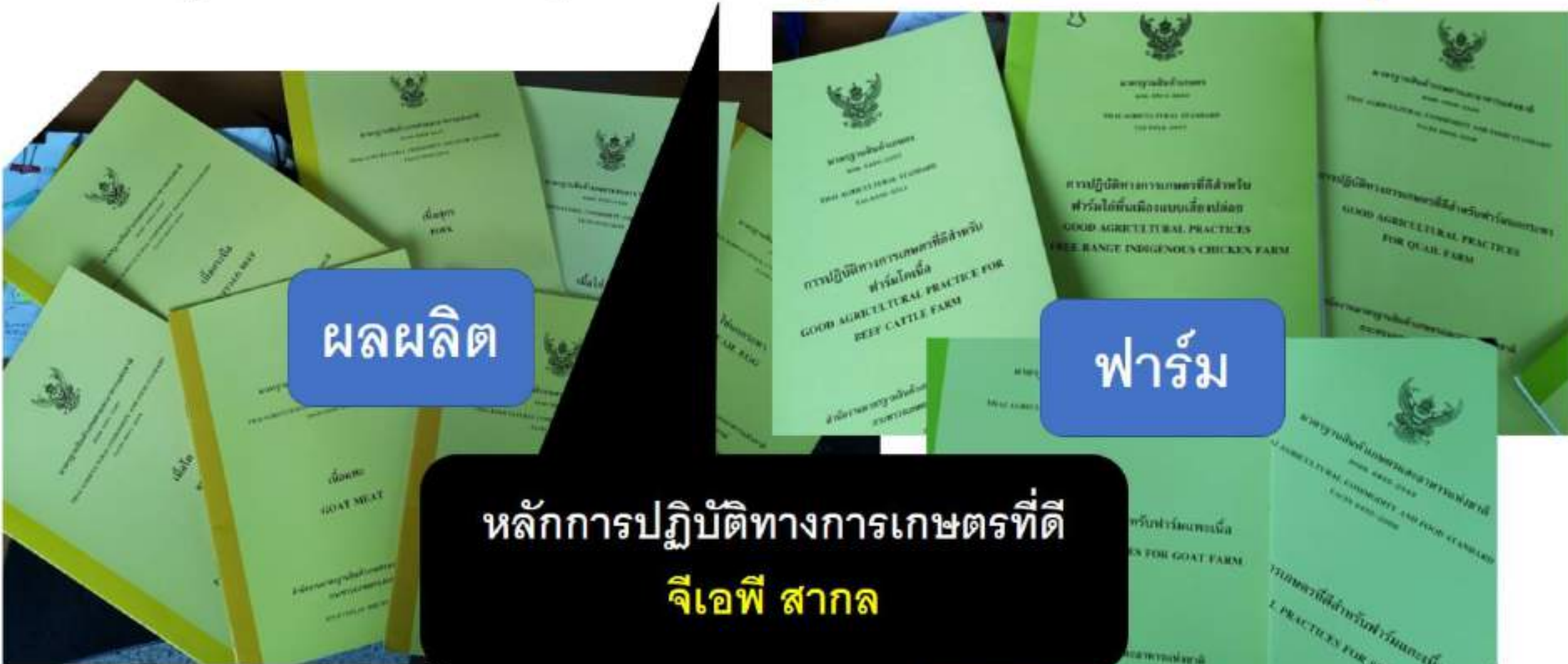
GAP

ISO/IEC 17065

40



เอกสารใช้ประกอบการบรรยาย ปฏิบัติทางการเกษตรที่ดี  
มาตรฐานสินค้าเกษตรปศุสัตว์ VS ปฏิบัติทางการเกษตรที่ดีด้านปศุสัตว์



บังคับได้

เพราะ ตรวจรับรอง ไม่มีค่าใช้จ่าย



ปศุสัตว์ รับรอง  
"ฟาร์มสุกร GAP" ฟรี

อนุญาตให้เกษตรกรรายย่อยได้

ฟาร์มไก่ไข่ที่เลี้ยงไก่ไข่

บังคับ เพื่อ ให้ปลอดโรค ให้ส่งออกได้



ยกระดับฟาร์มหมูรายย่อยได้ GAP ปลอดภัยหวาต์

มีเงื่อนไข ต้อง มีสัตวแพทย์ผู้ควบคุมฟาร์ม จึงขอรับรองปฏิบัติได้

อาหารสัตว์ออนรัฐกำหนด GAP เป็นมาตรฐานบังคับขั้นต่ำ ผลิตสินค้าเกษตรไทย



ต้องการให้มี  
คุณภาพ เพื่อ  
ลดการนำเข้า

ดูานเศรษฐกิจดิจิทัล | 18 พ.ย. 2564 เวลา 21:12 น. 278

สมาคมผู้ผลิตอาหารสัตว์ไทย กำหนด GAP มาใช้เป็นมาตรฐานภาคบังคับขั้นต่ำของ  
ทางการเกษตรไทย มุ่งยกระดับคุณภาพพืชเศรษฐกิจหลักและวัตถุดิบอาหารสัตว์ของไทยให้  
สอดคล้องกับมาตรฐานสากล สร้างเสถียรภาพราคาตอบโจทยความต้องการด้านการผลิต  
อย่างยั่งยืนของผู้บริโภค

นายพรศิลป์ กล่าวอีกว่า การพัฒนาต้นทางวัตถุดิบเพื่อรองรับความต้องการของสัตว์ อาทิ ข้าวโพดเลี้ยงสัตว์ มันสำปะหลัง ถั่วเหลือง ข้าว ต้องพิจารณาและผลิตอาหารที่ดีและเสถียรภาพด้านราคาของวัตถุดิบในประเทศ

เข้าใจว่าเกษตรกร  
ไม่ปฏิบัติ  
เพราะสมัครใจ

วงการเกษตรที่ดี  
ก็ภูเขา อาษายุทธ

“ปัจจุบัน GAP เป็นเพียงแนวปฏิบัติที่ทำด้วยความสมัครใจ ไม่ได้กำหนดเป็นมาตรฐานภาคบังคับขั้นต่ำ การพัฒนายังอยู่ในวง

จำกัด ผลผลิตต่ำและต้นทุนสูงกว่าประเทศเพื่อนบ้าน ที่สำคัญวัตถุดิบอาหารสัตว์โดยเฉพาะข้าวโพดเลี้ยงสัตว์ ผลิตไม่เพียง



ภายใต้มาตรการทางภาษีและไม่ใช้ภาษีที่

CPE-News  
หน้าหลัก **กลุ่ม CP** ข่าวเศรษฐกิจ - ธุรกิจ CP หรือสินค้าอื่นอื่น จีเอ็มเอ็ม  
ถึงเวลาเศรษฐกิจไทยเดินหน้าอย่างมีทิศทาง  
โดย พรศิลป์ พิธีสารคณบดี มหาวิทยาลัยเทคโนโลยีพระจอมเกล้าพระนครเหนือ  
17 ตุลาคม 2557



ในภาพรวมตั้งแต่วินิจฉัยโดยศาลปกครองสั่งให้ 02,000 ล้านบาท เป็นค่าจำนำข้าวที่ขายออกมา หรือ “ค่านำ” ที่ไม่เอื้อต่อการระดมทุนธุรกิจ ทำให้ นาย พิธีสารคณบดีทางมหาวิทยาลัย เป็นเกษตรต่างๆ ของรัฐ นาย พิธีสารคณบดีกล่าวว่า “ไม่ใช่เรื่องดีที่นำเงิน” ส่วนก จากการทำตามกลไกตาม ทุกคนรับเงินจนหมดแล้ว กลับในตาม  
สำหรับแผนพัฒนาเกษตรเป็นเรื่องดีก็ตามตาม ก็ เสร็จ เกษตรกรรายย่อย ก็ต้องอยู่ร่วมกับสหกรณ์ และให้รับเงินเป็นค่าดอกเบี้ย จากทาง ค.ป.ป. หรือ ค.ป.ช.

# GAP ไม่ปฏิบัติไม่ได้ เพราะ บังคับด้วยการลงโทษทางกฎหมาย



เพิ่มภาระค่าใช้จ่าย  
ขอรับรอง

ต้องปฏิบัติ

de facto

ทำไมไม่บังคับให้  
ต้องผ่านการรับรอง



whilfruttes.co



ตรวจประเมินรับรองจีเอพี  
โดยกรมปศุสัตว์ เป็นเงื่อนไข เพื่ออนุญาตเคลื่อนย้าย  
ผลการรับรอง ไม่ใช่จากหน่วยงาน  
ที่ได้การรับรองความสามารถด้านการตรวจประเมิน



**ปศุสัตว์ รับรอง**  
**"ฟาร์มสุกร GAP" ฟรี**  
हनุนकणुहमाय 'मातरुगुानबुंगकुब'



GMP  
อย.

VS

GMP  
CODEX



ต่างกันอย่างไร?



# ข้อกำหนด

## GMP ออย.

## GMP CODEX

ภายใต้ ปฏิบัติทางการเกษตรที่ดี  
กัญญา อาษายุทธ

### มี 6 ข้อกำหนด

- 1.สถานที่ตั้งและอาคารผลิต
- 2.เครื่องมือ เครื่องจักรและอุปกรณ์การผลิต
- 3.การควบคุมกระบวนการผลิต
- 4.การสุขาภิบาล
- 5.การบำรุงรักษาและการทำความสะอาด
- 6.บุคลากรและสุขลักษณะผู้ปฏิบัติงาน

### มี 10 ข้อกำหนด

- 1.วัตถุประสงค์
- 2.ขอบข่าย/ การใช้/ นิยาม
- 3.การออกแบบและสิ่งอำนวยความสะดวก
- 4.การผลิตขั้นต้น
- 5.การควบคุม

เกณฑ์พิจารณา  
ให้ใบอนุญาต  
ดำเนินกิจการ  
ของ ออย  
ไม่มีการออก  
ใบรับรอง

**GAP** ปศุสัตว์  
ตามเกณฑ์ มกษ  
เพื่อ อนุญาต  
เคลื่อนย้าย

### Gobal GAP / ThaiGAP

ระบบคุณภาพสากลออกใบรับรองผลการ  
ปฏิบัติ เป็นที่ยอมรับระดับสากล

หรือจะกล่าวได้ว่า...

**GMP ออย. นั้นเป็น GMP กฎหมาย**

ส่วน GMP CODEX เป็น GMP ที่ทำด้วยความสมัครใจก็ว่าได้



# GLOBALG.A.P.<sup>®</sup> CERTIFICATE

GLOBALG.A.P. General Regulations Version 5.1\_July2017

Poultry

Option 2 - Producer Group

Issued to:

CPF (Thailand) Public Company Limited

150 Moo7, T. Tandiew, A. Kangkol  
18110 Saraburi  
THAILAND

The Annex contains details of the producers and production sites / product handling units included in the scope of this certificate.

Control Union Certifications declares that the production of the products mentioned on this certificate has been found to be compliant in accordance with the standard:

The current status of this certificate is always displayed at: <https://www.database.globalgap.org/search>  
GLOBALG.A.P. Control Points and Compliance Criteria Integrated Farm Assurance Version 5.1\_July2017

Products	GLOBALG.A.P. Product Certificate Number	No. of Producers/ Production Sites	Parallel production	Parallel Ownership
Broiler Chicken	00051-001FH-0002	15	Yes	Yes

จีเอพี ไม่ใช่มีแค่ มกษ

สิทธิผู้ประกอบการ จะเลือกปฏิบัติ

เพื่อ ขอรับรอง ตามที่ลูกค้าต้องการ

Declared by:  
On behalf of the Managing Director  
Authorized by: CEELEDE, MRS. M. (MEL)

Certifier  
Control Union Certifications  
P.O. Box 161, 8000 AA Wageningen  
The Netherlands  
<http://www.controlunion.com>  
[certifications@controlunion.com](mailto:certifications@controlunion.com)  
tel.: +31(0)38-4260100

Date of certification decision: 07 February 2018  
Printed on: 08 February 2018

อย่างไรก็ดี ผู้ผลิต ผู้ส่งออก หรือผู้นำเข้าสินค้าเกษตร **จะต้องได้รับใบอนุญาตเป็นผู้ผลิต** ผู้ส่งออก หรือผู้นำเข้า หากผู้ใดฝ่าฝืน ต้องระวางโทษปรับไม่เกิน 3 แสนบาท โดยสามารถยื่นคำขอรับใบอนุญาตเป็นผู้ผลิต ผู้ส่งออก หรือผู้นำเข้าสินค้าเกษตรตามมาตรฐานบังคับ ผ่านระบบเครือข่ายคอมพิวเตอร์ของ มกอช. ได้ที่เว็บไซต์ <http://tas.acfs.go.th> ของระบบ TAS-License หรือผ่าน NSW และทำการลงทะเบียนสมาชิกเพื่อเข้าใช้งานระบบ

### เมื่อกฎกระทรวง บังคับ

รวมทั้งผู้ผลิต ผู้ส่งออก หรือผู้นำเข้า **จะต้องขอรับการตรวจสอบและได้ใบรับรองตามมาตรฐานบังคับ** จากผู้ประกอบการตรวจสอบมาตรฐาน หากผู้ใดไม่ปฏิบัติตาม ต้องระวางโทษปรับไม่เกิน 5 แสนบาท และถูกเพิกถอนใบอนุญาต โดยผู้ที่ประสงค์จะขอรับการตรวจสอบเพื่อขอรับใบรับรองมาตรฐานสินค้าเกษตร สามารถยื่นคำขอได้ที่ สำนักพัฒนาระบบและรับรองมาตรฐานสินค้าปศุสัตว์ กรมปศุสัตว์ หรือผู้ประกอบการตรวจสอบมาตรฐานที่ได้รับใบอนุญาตให้ตรวจสอบและรับรองมาตรฐานจาก มกอช.



# บันทึกข้อความ

ส่วนราชการ กรมปศุสัตว์ สำนักงานปลัดกระทรวงเกษตรและสหกรณ์  
 ที่ กษ ๐๖๑๕/ ๖ ๖๖๖๐๕ วันที่ ๑๐ มิถุนายน ๒๕๖๕  
 เรื่อง แจ้งแผนการถ่ายโอนภารกิจด้านการตรวจสอบและรับรองมาตรฐาน  
 สำหรับศูนย์รวบรวมนํ้านมดิบ ของกระทรวงเกษตรและสหกรณ์

เรียน ปศุสัตว์เขต ๑

กรมปศุสัตว์ได้เริ่มดำเนินการสร้างการรับรู้ให้ผู้ประกอบการทราบเรื่องการถ่ายโอนภารกิจ  
 ศูนย์รวบรวมนํ้านมดิบ ตั้งแต่ปี พ.ศ. ๒๕๖๓ และจะรับค่าของการตรวจรับรองการปฏิบัติที่ดีสำหรับ  
 มาตรฐานของส่วนราชการต่างๆ ให้ภาคเอกชนหรือภาคส่วนอื่นรับไปดำเนินการแทน กระทรวงเกษตรและ  
 สหกรณ์จึงมีนโยบายให้กรมที่มีหน้าที่ในการตรวจสอบและรับรองดำเนินการจัดทำแผนและถ่ายโอนภารกิจให้  
 ภาคเอกชนที่ผ่านการรับรองความสามารถ เพื่อสร้างความเชื่อมั่นในการออกใบรับรอง และสอดคล้องกับ  
 เจตนารมณ์ของสำนักงานคณะกรรมการพัฒนาระบบราชการ (สำนักงาน ก.พ.ร.)

ในการนี้ แผนการถ่ายโอนภารกิจด้านการตรวจสอบและรับรองมาตรฐานของกระทรวง  
 เกษตรและสหกรณ์ ผู้ประกอบการศูนย์รวบรวมนํ้านมดิบต้องขอรับการรับรองจากหน่วยรับรองภายนอกและ  
 รับผิดชอบค่าใช้จ่ายเอง จึงขอให้ปศุสัตว์เขตซึ่งกำกับดูแลหน่วยงานที่มีหน้าที่รับผิดชอบในการตรวจประเมิน  
 การปฏิบัติที่ดีสำหรับศูนย์รวบรวมนํ้านมดิบแจ้งปศุสัตว์จังหวัด ประชาสัมพันธ์ผู้ประกอบการศูนย์รวบรวม  
 นํ้านมดิบในพื้นที่รับผิดชอบเตรียมความพร้อมในการขอรับรองการปฏิบัติที่ดีสำหรับศูนย์รวบรวมนํ้านมดิบ  
 ตามแผนการถ่ายโอนภารกิจฯ ดังกล่าวต่อไป รายละเอียดแผนการถ่ายโอนภารกิจด้านการตรวจสอบและ  
 รับรองมาตรฐานของกระทรวงเกษตรและสหกรณ์ ฉบับปรับปรุง ณ วันที่ ๑๗ มีนาคม ๒๕๖๕ ตามเอกสารแนบ

จึงเรียนมาเพื่อแจ้งปศุสัตว์จังหวัดในพื้นที่รับผิดชอบพิจารณาดำเนินการต่อไป

งการเกษตรที่ดี  
 ก็ภูเขา อานาสุท

# ห้ามรัฐแข่งกับเอกชน?



# ThaiGap ขั้นตอนการขอรับรอง

หน่วยงานเจ้าของมาตรฐานเทียบเท่า **Global GAP**  
และมีความสามารถด้านการรับรองเป็นที่ยอมรับระดับ  
สากล

ทางการเกษตรที่ดี  
กัญญา อาษายุทธ

## 1. การอบรม

เกษตรกรที่ขอรับรอง จะได้รับการอบรม  
มาตรฐาน ThaiGap



## 2. การปฏิบัติ

เกษตรกรนำสมรรถนะมาตรฐานไปปฏิบัติ  
ให้เป็นไปตามข้อกำหนด



## 4. การตรวจรับรอง

หน่วยตรวจรับรอง เข้าตรวจประเมิน หากผ่าน  
การตรวจ ใบรับรองจะออก โดยสถาบัน  
ThaiGap



## 3. การประเมิน

ที่ปรึกษาหรือผู้จัดการแปลง ทำการประเมิน  
และให้ความเห็นจึ้นขึ้น เพื่อนำไปปรับปรุงแก้ไข



กฎหมายบังคับต้อง  
ได้รับการรับรอง

### หมายเหตุ

- ใบรับรองมีระยะเวลา 3 ปี หลังจากนั้นเกษตรกรสามารถสมัครสถานับ ThaiGap เพื่อทำเรื่องขอการรับรองใหม่ได้อีกครั้ง
- ขั้นตอนในการเตรียมความพร้อมและขอการรับรองทั้งหมด ใช้ระยะเวลาประมาณ 15 วันทำการ ทั้งนี้ขึ้นอยู่กับความพร้อมของเกษตรกร
- สำหรับค่าใช้จ่ายในการตรวจรับรอง สถานับ ThaiGap จะเป็นผู้กำหนด

## ผู้ที่เกี่ยวข้องในการผลักดันและสนับสนุน ThaiGAP

วงการเกษตรที่ดี  
ก็ภูเขา อานาพุทธ

- เกษตรกร/ผู้ปลูก ที่ต้องปฏิบัติตามกฎอย่างเคร่งครัด
- ผู้รวบรวมผลผลิต/ผู้ผลิต ที่ต้องแยกส่วนสินค้าเกษตรที่ผ่านการรับรองมาตรฐาน กับสินค้าที่ไม่ได้มาตรฐาน
- ผู้กระจายสินค้า/ผู้จัดจำหน่าย ที่ต้องแยกและระบุฉลาก สำหรับผลสินค้าที่ได้รับการรับรองให้ทราบเป็นที่ชัดเจน
- ผู้บริโภค ต้องมีความเข้าใจและสามารถเลือกสินค้าที่ปลอดภัยได้
- ภาครัฐ ต้องให้การสนับสนุนมาตรฐาน ThaiGAP และคุ้มครองผู้บริโภค



**ThaiGAP**  
Food Safety Standard set up between  
collaboration of Public and private  
sectors

Kasetseri University

Thai Chamber of Commerce

Cluster of WesternGAP

# ITAP สวทช. - สภาหอการค้าฯ เพาะปลูกมาตรฐาน ThaiGAP หนุนผู้ประกอบการผักและผลไม้ ไทยรับรองเพิ่มสูงขึ้นเพื่อขยายตลาด

นางการเกษตรที่ดี  
กัญญา อาษายุทธ

23 สิงหาคม 2560

like 50K

Share 0

163





เป้าหมาย คือ ยกกระดับมาตรฐานเทียบเท่า GlobalGAP และเป็นหน่วยตรวจประเมินรับรอง ที่สากลยอมรับความสามารถ

องค์การส่งเสริมการค้าสินค้าเกษตรและอาหารไทย  
ปฏิบัติทางการเกษตรที่ดี  
กัญญา อาณายุทธ



เป้าหมาย หลักการGAP  
เพื่อ ลดการปฏิบัติที่ซ้ำซ้อน  
(ต้องขอรับรองเพิ่มโดยไม่จำเป็น)

ทางการเกษตรที่ดี  
กัญญา อาษายุทธ



# Good Agricultural Practices

Good Agricultural Practices are defined as the processes that must be implemented, viable, economically profitable and productive, protecting human and animal health (Regulation on Good Agricultural Practices 07.12.2010)

The ITU standard incorporates a number of accepted standards, providing the farm unit, the first point of livestock production, to implement the standards we have seen in all food processing facilities and additionally pre-requisites for animal welfare. The ITU standard incorporates a number of accepted standards, providing the farm unit, the first point of livestock production, to implement the standards we have seen in all food processing facilities and additionally pre-requisites for animal welfare.

Practically: Chicken products with an ITU label

The fact that all processes of the chickens can be traced from the first point of production and,

All chickens are raised under animal welfare pre-requisites,

All factors harmful to human health are eliminated,

The environment is not damaged by production and

It is understood that all documents are properly maintained and under strict control.

มั่นใจจัดการดี

มั่นใจอาหารปลอดภัย

มั่นใจไม่กระทบสิ่งแวดล้อม

มั่นใจแรงงานปลอดภัย

มั่นใจสวัสดิภาพสัตว์

ISO 9001

Quality Management System

ISO 22000

Food Safety Management System

ISO 14001

Environmental Management System

OHSAS 18001

Occupational Health and Safety Management System

International Animal Welfare

## สรุป

ปฏิบัติทางการเกษตรที่ดี  
ฟาร์มจิ้งหรีด ต้องปฏิบัติ

เพื่อ ผลผลิตอาหารเป็นไปตาม  
ข้อกำหนดกฎหมาย

**และต้องได้รับการรับรองว่าปฏิบัติดี**

เพื่อ ความมั่นใจของลูกค้า ทั้ง  
ในและต่างประเทศ



# Good Agricultural Practices for cricket farming released for the first time

By Gary Scattergood

19-Mar-2018 - Last updated on 10-Jul-2019 at 10:32 GMT



ปฏิบัติมาตรฐานจีเอพี ตามหลักสากลปฏิบัติ  
อย่างไร

Thailand has published the first ever Good Agricultural Practice (GAP) in relation to cricket farming, with one insect-based food manufacturer suggesting it could become the global standard.

ไม่ใช่มาตรฐานการผลิต  
เสนอแนวทางปฏิบัติ  
ได้ผลบรรลุวัตถุประสงค์

มกษ 8203-2560

ฟาร์มกำหนด  
แผน วิธี ปฏิบัติ

ปฏิบัติตาม สม่ำเสมอ  
เพียงพอ  
ให้ได้ผลคุณภาพที่ตั้งไว้

ตรวจประเมิน  
แก้ไข หรือ  
พัฒนาต่อเนื่อง



มาตรฐานปฏิบัติคุณภาพ



ตรวจประเมินตนเอง  
ลูกค้าประเมิน  
หน่วยงานตรวจออกใบรับรอง

# ข้อจำกัด “ขบวนการตรวจสอบประเมิน” เพื่อ ยอมรับ ปฏิบัติ ทาง การ เกษตร ที่ดี

เอกสารใช้ประกอบการบรรยาย ปฏิบัติทางการเกษตรที่ดี  
กัญญา อาษายุทธ

เป็นแค่  
การตรวจสอบประเมิน ณ ช่วงเวลาหนึ่ง หรือ ข้อมูลอดีต  
ยอมรับว่าปฏิบัติดี  
หากไม่พบหลักฐานหรือมีข้อสงสัยว่าจะปฏิบัติไม่ดี



แต่ผลผลิต เกิดขึ้นทุกวัน



การรับรอง ยอมรับ ขบวนการปฏิบัติ  
จึงไม่สามารถรับรองผลผลิต

คู่มือ

คำแนะนำการปฏิบัติ

ไม่ใช่วิธีปฏิบัติ

มาตรฐาน  
ทุกฟาร์มต้องปฏิบัติ  
เหมือนกัน

**การปฏิบัติ**  
**ทางการเกษตรที่ดี**  
**สำหรับ**  
**ฟาร์มจิ้งหรีด**  
(มกษ. 8202-2560)

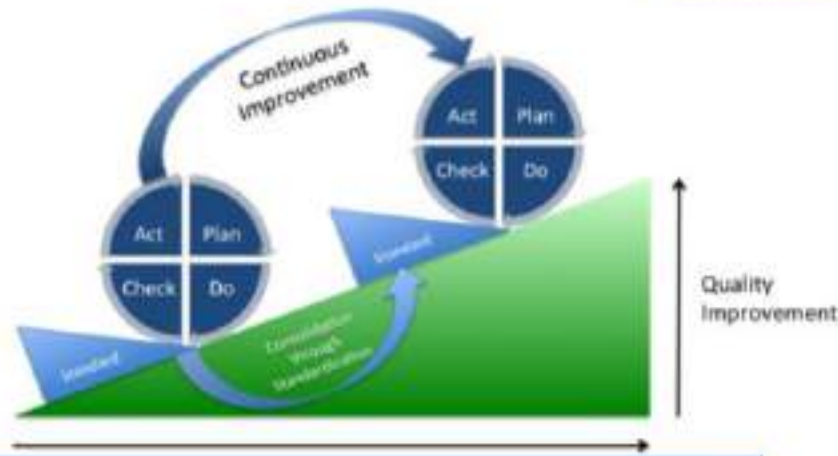
มาตรฐานปฏิบัติระบบคุณภาพ : การปฏิบัติทางการเกษตรที่ดี  
คือ **PDCA** การจัดการ เพื่อ **มั่นใจ** บรรลุวัตถุประสงค์คุณภาพ



# หลักการจัดการระบบคุณภาพสากล PDCA

GAPเทียบเท่า  
ระบบคุณภาพสากล PDCA





ยึดถือวัตถุประสงค์คุณภาพสากล

กำหนดแผน วิธีปฏิบัติ

ที่ปฏิบัติได้จริง

ตรวจสอบได้ว่าปฏิบัติเสมอได้ผล สอดคล้องกับวัตถุประสงค์

คู่มือ

**การปฏิบัติ  
ทางการเกษตรที่ดี  
สำหรับ  
ฟาร์มจิ้งหรีด  
(มกษ. 8202-2560)**

สามารถปรับปรุงพัฒนาวิธีการปฏิบัติ ให้ได้ผลเป็นปัจจุบัน

วิธีที่ดี  
เกิดขึ้นใหม่ได้ทุกวัน

- ที่ตั้งฟาร์ม และโรงเรือน
- จัดการอาหาร และน้ำ
- จัดการสุขภาพสัตว์
- สวัสดิภาพสัตว์
- จัดการสุขาภิบาล
- จัดการของเสีย
- หลักฐานบันทึก

# ให้การรับรอง ปฏิบัติทางการเกษตรที่ดี ยากหรือง่าย



อุปสรรค  
ไม่ปฏิบัติ

# รู้ทัน ความหมาย ความสำคัญ การรับรองระบบจัดการคุณภาพ

ยอมรับด้วยตนเอง

ยอมรับด้วยผู้อื่น

ยอมรับ จากหน่วยงานที่มี  
ความสามารถด้านการรับรอง



บังคับต้องได้รับการรับรองไม่ได้  
เป็นความสมัครใจ ขึ้นกับจำเป็น



ชาวสวนสะท้าน  
เบียงหมุสะเทือน



กล้า  
ขาย  
ผลผลิต



ขอตรวจประเมิน  
เพื่อ มั่นใจ



หนึ่งการรับรอง  
ยอมรับทั่วโลก

# GLOBALG.A.P.<sup>®</sup>

## CERTIFICATE

GLOBALG.A.P. General Regulations Version 5.1\_July2017

Poultry

Section 2 - Producer Group

Issued to:

CPF (Thailand) Public Company Limited

1007, T. Tandiew, A. Kengkoi

18110 Saraburi

THAILAND

The Annex contains details of the production sites / product handling units included in the scope of this certificate.

Control Union Certifications declares that the production of the products mentioned on this certificate has been certified in accordance with the standard:

The current status of this certificate is always displayed at: <https://www.database.globalgap.org/search>  
GLOBALG.A.P. Control Points and Compliance Criteria Integrated Farm Assurance Version 5.1\_July2017

Products	GLOBALG.A.P. Product Certificate Number	No. of Producers/ Production Sites	Parallel production	Parallel Ownership
Broiler Chicken	001FH-0002	15	Yes	Yes

บังคับต้องได้รับการรับรอง

มาก !!

แต่ ส่งออก ต้องได้ **GAP**

ที่ลูกค้ายอมรับ

Declared by:  
On behalf of the Managing Director  
Authorized by: CEELEDE, MRS. M. (MEL)

Certifier  
Control Union Certifications  
P.O. Box 161, 8000 AA Wageningen  
The Netherlands  
<http://www.controlunion.com>  
[certifications@controlunion.com](mailto:certifications@controlunion.com)  
tel.: +31(0)38-4260100

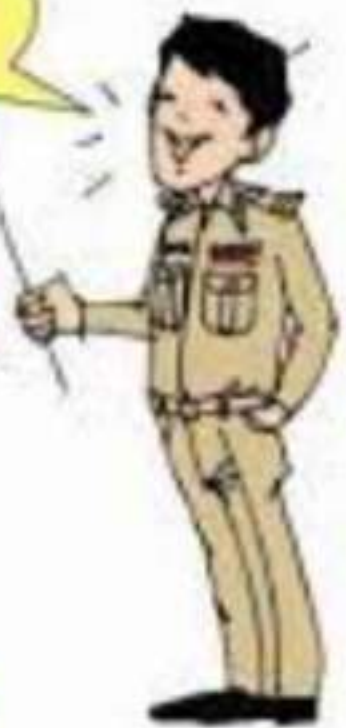
Date of certification decision: 07 February 2018  
Printed on: 08 February 2018

วงการเกษตรที่ดี  
ก็อย่า ขาดเกษตรกร

จี 10 พี  
คืออะไร?

จี 10 พี

เป็นคำย่อของมาตรฐาน  
Good Agricultural Practice  
ฉบับที่ 1 ของกรมวิชาการเกษตร  
จี 10 พี คือ คือ มาตรฐานที่เกษตรกร  
ที่มีแปลงผลิตได้มาตรฐานและ  
ปลอดภัยด้วยระบบการดูแล



G Good  
A Agricultural  
P Practice



เอก'



เกษตรที่ดี  
มา มาตรฐาน

ThaiGAP®

World Safety Standard  
มาตรฐานโลก บริโภคปลอดภัย

รับรองมาตรฐาน  
ความปลอดภัย  
ของอาหารสดโดย



ThaiGAP



กรมส่งเสริมการค้าระหว่างประเทศ  
กระทรวงพาณิชย์

ผู้บริโภค  
รู้จัก GAP  
แค่ไหน

ไม่ใช่การบังคับผู้ประกอบการ  
แต่ให้ความรู้ผู้บริโภคเลือกซื้อ  
สินค้าเกษตรอาหาร  
ที่ปลอดภัย และมีคุณภาพ สากล

## ผู้ที่เกี่ยวข้องในการผลักดันและสนับสนุน ThaiGAP

- เกษตรกร/ผู้ปลูก ที่ต้องปฏิบัติตามกฎอย่างเคร่งครัด
- ผู้รวบรวมผลผลิต/ผู้ผลิต ที่ต้องแยกส่วนสินค้าเกษตรที่ผ่านการรับรองมาตรฐาน กับสินค้าที่ไม่ได้มาตรฐาน
- ผู้กระจายสินค้า/ผู้จำหน่าย ที่ต้องแยกและระบุฉลาก สำหรับผลสินค้าที่ได้รับการรับรองให้ทราบเป็นที่ชัดเจน
- ผู้บริโภค ต้องมีความเข้าใจและสามารถเลือกสินค้าที่ปลอดภัยได้
- ภาครัฐ ต้องให้การสนับสนุนมาตรฐาน ThaiGAP และคุ้มครองผู้บริโภค

หน่วยงานต้องมีความสามารถด้านการรับรอง  
ที่ผู้บริโภคเชื่อถือ

ที่ติ  
ยุทธ





เอกสารใช้ประกอบการบรรยาย ปฏิบัติทางการเกษตรที่ดี  
กัญญา อาษายุทธ



ไม่ใช่มาตรฐานบังคับ แต่ลูกค้ากำหนดต้องได้รับการรับรอง  
เพื่อ ยอมรับคุณภาพและความปลอดภัย

ทางการเกษตรที่ดี  
กัญญา อาษายุทธ

# GLOBALG.A.P. (EUREPGAP)

Benchmarking Cross-Reference Checklist - Integrated Farm Assurance  
Control Points and Compliance Criteria

SCOPE | CROPS

SUB-SCOPE | FRUIT AND VEGETABLES

VERSION 5.0  
English version

Valid from 30 September 2017

STANDARD NAME: ThaiGAP

STANDARD OWNER: The Thai Chapter of International Board of Standards and Practices for GlobalG.A.P.

DAY OF DOCUMENT UPDATE: July 20, 2016

# การปฏิบัติทางการเกษตรที่ดีสำหรับฟาร์มสุกร

ระบบจัดการคุณภาพ เพื่อ ความปลอดภัย คน ผลผลิต

สิ่งแวดล้อมและสวัสดิภาพสัตว์

ขอเชิญร่วมแสดงความคิดเห็น  
การกำหนดมาตรฐานสินค้าเกษตร เรื่อง



การปฏิบัติทางการเกษตรที่ดีสำหรับ  
**ฟาร์มสุกร** เป็นมาตรฐานบังคับ



**ราชกิจจานุเบกษา ประกาศ**  
จัดระเบียบฟาร์มหมู

9 กุมภาพันธ์ 2565

ข้อ 5 สถานประกอบการกิจการต้องมีระยะห่างจากศาสนสถาน โรงพยาบาล สถานศึกษา สถานเลี้ยงเด็ก สถานดูแลผู้สูงอายุ หรือผู้ป่วยพักฟื้น หรือผู้พิการ เพื่อป้องกันผลกระทบต่อผู้อยู่อาศัย ในบริเวณ ดังต่อไปนี้

(1) สถานประกอบการกิจการที่มีสุกร ตั้งแต่ สิบเอ็ด ถึง ยี่สิบตัว ต้องมีระยะห่าง ไม่น้อยกว่า ห้าสิบเมตร **11-20**

(2) สถานประกอบการกิจการที่มีสุกร ตั้งแต่ ยี่สิบเอ็ด ถึง ห้าสิบตัว ต้องมีระยะห่าง ไม่น้อยกว่า หนึ่งร้อยเมตร **21-50**

(3) สถานประกอบการกิจการที่มีสุกร ตั้งแต่ ห้าสิบเอ็ด ถึง ห้าร้อยตัว ต้องมีระยะห่าง ไม่น้อยกว่า สองร้อยเมตร **51-500**

(4) สถานประกอบการกิจการที่มีสุกร ตั้งแต่ ห้าร้อยเอ็ด ถึง ห้าพันตัว ต้องมีระยะห่าง ไม่น้อยกว่า หนึ่งพันเมตร **501-5000**

(5) สถานประกอบการกิจการที่มีสุกร ตั้งแต่ ห้าพันเอ็ดตัวขึ้นไป ต้องมีระยะห่าง ไม่น้อยกว่า สองพันเมตร ในกร **> 5000** ออบกิจการใดมีเหตุจำเป็นต้องเพิ่มจำนวนสุกรจนไม่เป็นไปตามวรรคหนึ่ง ให้ผู้ดำเนินกิจการแจ้งเหตุจำเป็น และจำนวนสุกรที่เพิ่มขึ้นต่อเจ้าพนักงานท้องถิ่นภายในระยะเวลา สิบห้าวันนับแต่วันที่ มีเหตุตามวรรคหนึ่ง และต้องดำเนินการให้จำนวนสุกรเป็นไปตามวรรคหนึ่ง ภายใน ระยะเวลาเก้าสิบวัน

# ThaiGap ขั้นตอนการขอรับรอง

การเกษตรที่ดี  
จาก อนาคต



ทำความเข้าใจ  
ข้อกำหนด จีเอพี  
เพื่อ ปฏิบัติและขอรับรอง  
ได้ทุกหน่วยงาน



# อาหาร น้ำ สุขภิบาลฟาร์ม และ จัดการผลผลิต

ฟาร์มจิ้งหรีดที่จะขอการรับรองมาตรฐาน จีเอพี (GAP) การปฏิบัติทางการเกษตรที่ดีสำหรับฟาร์มจิ้งหรีด การตรวจประเมินตามข้อกำหนด มกษ. 8202 5 ข้อ ดังนี้



## ที่ตั้ง โรงเรือน บ่อเลี้ยง



1. องค์ประกอบฟาร์ม
  - 1.1 สถานที่ตั้ง
  - 1.2 ผังและลักษณะฟาร์ม
  - 1.3 โรงเรือน
2. การจัดการฟาร์ม
  - 2.1 คู่มือการปฏิบัติงานประจำฟาร์ม
  - 2.2 การจัดการจิ้งหรีด
  - 2.3 การจัดการอาหารและน้ำสำหรับจิ้งหรีด
  - 2.4 บุคลากร
  - 2.5 การทำความสะอาดและการบำรุงรักษา
3. การจัดการสัตว์
  - 3.1 การป้องกันและควบคุมโรค
  - 3.2 การบำบัดโรคสัตว์



## สวัสดิภาพจิ้งหรีด

## จัดการสุขภาพจิ้งหรีด

### 4. สิ่งแวดล้อม

### 5. การบันทึกข้อมูล

## บันทึก

## จัดการของเสีย



ข้อกำหนดปฏิบัติทางการเกษตรที่ดี  
สำหรับฟาร์มจิ้งหรีด

1

## องค์ประกอบฟาร์ม



ที่ตั้งปลอดภัย  
ไม่เสี่ยงโรคระบาด  
ปนเปื้อนเคมีอันตราย

โรงเรือนปลอดภัย  
อยู่สบาย  
ทำความสะอาดง่าย

กำหนดวิธีปฏิบัติ  
ปฏิบัติตาม  
ตรวจสอบ  
สะอาดเสมอ อยู่สบาย  
ไม่อันตรายต่อสัตว์

## 1.1 สถานที่ตั้ง

- ตั้งในพื้นที่เหมาะสม ไม่เสี่ยงต่อการปนเปื้อนที่อาจเป็นอันตรายต่อจังหวัด เช่น ไม่ใกล้แหล่งขยะ ไม่ใกล้โรงงานอุตสาหกรรม
- ไม่อยู่ในพื้นที่ลุ่ม เสี่ยงต่อการเกิดน้ำท่วมขัง
- การคมนาคมสะดวก เพื่อการขนส่งอาหารสำหรับจังหวัดและอุปกรณ์ต่างๆ เข้าสู่ฟาร์มรวมถึงการขนส่งผลิตภัณฑ์






# ที่ตั้งปลอดภัย

จังหวัด checklist.pdf x ฟาร์มจิ้งหรีดเมืองนนท์ - Google Maps

← → ↻ 🏠 <https://www.google.com/maps/place/ฟาร์มจิ้งหรีดเมืองนนท์>

☰ ลวนจิ้งหรีด ละครบุรี แผนที่ 🔍 ✕




**ฟาร์มจิ้งหรีดเมืองนนท์**  
4.9 ★★★★★ 8 reviews  
ฟาร์ม

📍 Directions 📌 Save 📍 Nearby 📄 Send to your phone 🔄 Share

📍 ขอยบางกร่าง14 Bang Krang, Mueang Nonthaburi District, Nonthaburi 11000

📍 ขอยบางกร่าง14 ตำบล บางกร่าง อำเภอเมืองนนทบุรี นนทบุรี 11000

🕒 Opens at 09:00  
Royal cremation of King Bhumibol Adulyadej might affect these hours



ร้านกาแฟรอบโอบ

บริษัท สยามรีไฟน์มีเตอร์ จำกัด

Wat Kwan Muang

มีแอสวีซีโอ เเงินจิวเมอริ่ง

ศูนย์รถยนต์ Car repair and maintenance

Ling Mali Alley

ร้านมันโทเฟอร์นิเจอร์

BEAR CAVE, ร้านกาแฟ

DURIAN SIAM

ร้านทำป้ายโฆษณา ป้ายสื่อร้าน ตัว...

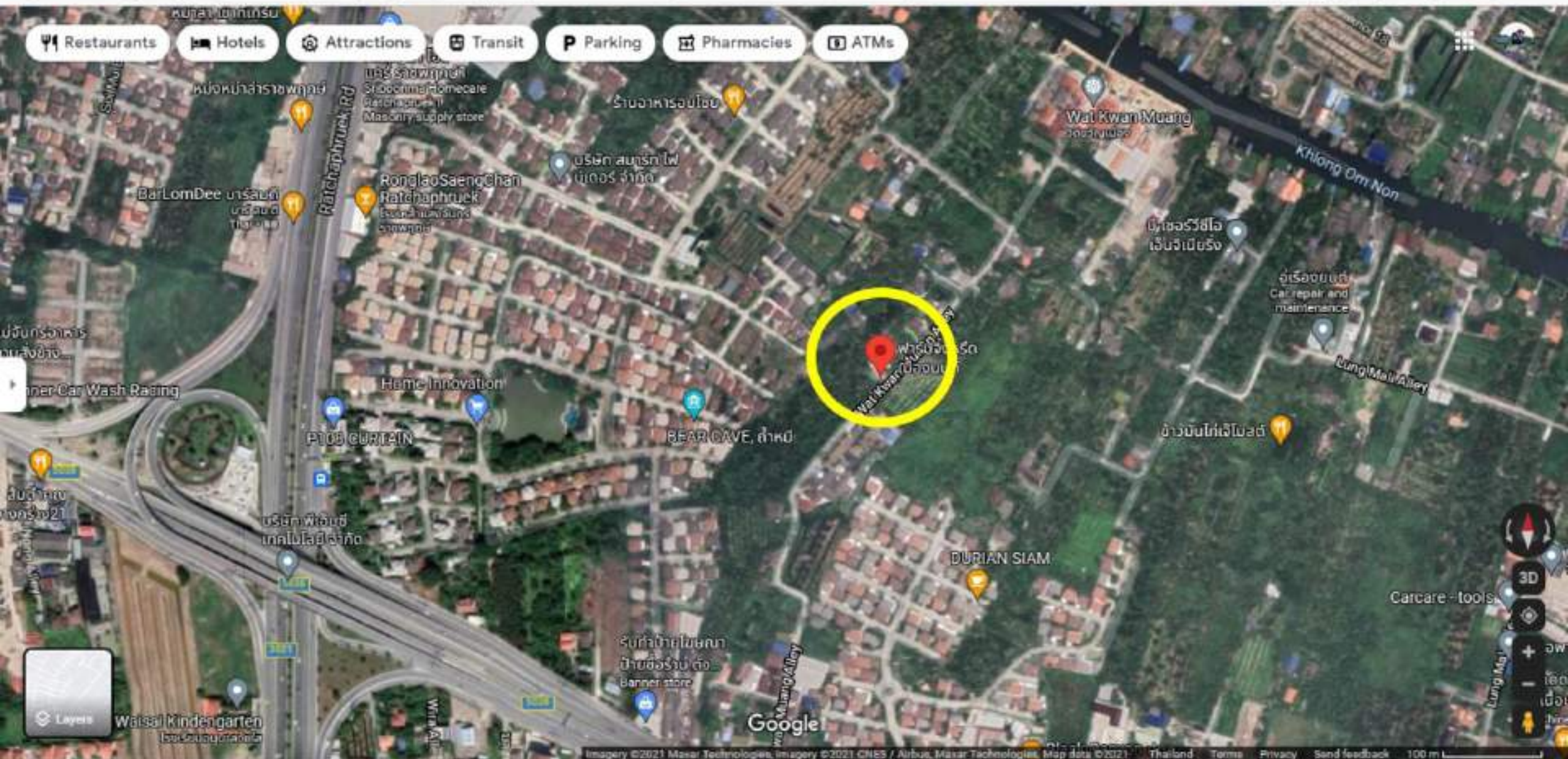
กล้วยเดี่ยวเรือ เป้าปาก (ตามทะเล)

Thai Post Office

กาแฟ แอมซอน ฟาร์ม

Map data ©2021 Thailand Terms Privacy Send feedback 100 m

- Restaurants
- Hotels
- Attractions
- Transit
- Parking
- Pharmacies
- ATMs



- Restaurants
- Hotels
- Attractions
- Transit
- Parking
- Pharmacies
- ATMs



ฟาร์มเลี้ยงหมูเมืองนนท์

Google

1 Wat Kwan Muang Alley  
Bang Krang, Nonthaburi  
Google  
Street View - Oct 2020



Google

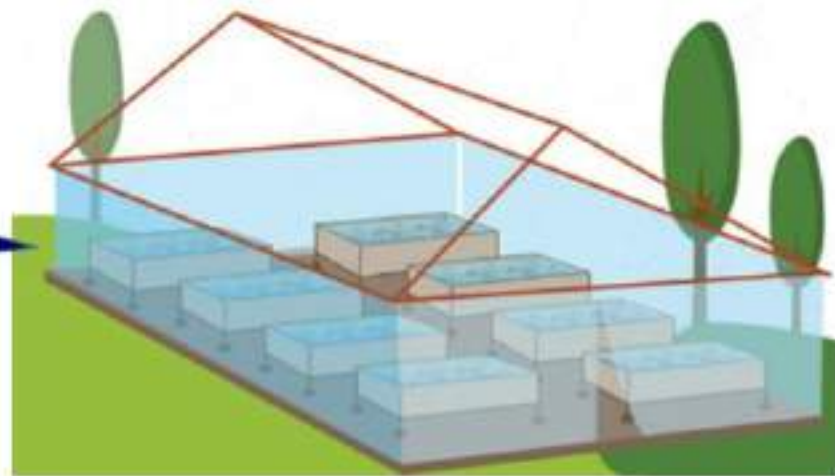
## 1.2 ผังและลักษณะฟาร์ม

- ฟาร์มจิ้งหรีดต้องมีพื้นที่เหมาะสมกับขนาดและจำนวนบ่อควรมีระยะห่างของแต่ละบ่อสะดวกในการทำงาน รวมถึงจัดการโรคได้ง่าย กรณีเกิดโรคระบาด
- ควรมีรั้วหรือตาข่ายลวดหนามที่เลี้ยงจิ้งหรีด เพื่อป้องกัน การเข้า-ออกของคนและสัตว์อื่นๆ

ทรมานสัตว์

สูญเสียจีเอพี

ถ้าไม่สามารถป้องกันอันตราย แสงแดดส่องถึง  
ไม่กันนก ฝนสาด น้ำท่วม



# ลักษณะฟาร์มเลี้ยงจิ้งหรีดในประเทศไทย

เอกสารใช้ประกอบการบรรยาย ปฏิบัติทางการเกษตรที่ดี

กัญญา อาษายุธ



# เอกสารใช้ประกอบการบรรยาย ปฏิบัติทางการเกษตรที่ดี การเลี้ยงจิ้งหรีดในประเทศไทยผู้นำเข้า



- วางผังฟาร์มที่ดี และจัดพื้นที่เป็นสัดส่วนอย่างชัดเจน เช่น แบ่งสัดส่วนตามชนิดและช่วงอายุของจังหวัดในแต่ละรุ่น สถานที่เก็บอาหาร สถานที่เก็บอุปกรณ์ แหล่งน้ำใช้หรือสถานที่ที่กักเก็บน้ำ
- ควรแยกบริเวณเลี้ยงจังหวัดให้ชัดเจน กั้นที่พักอาศัย พื้นที่รวบรวมขยะ เพื่อป้องกันการปนเปื้อนอันตราย





## 1.3 โรงเรือน

- โรงเรือนที่ใช้เลี้ยงจิ้งหรีดต้องมีโครงสร้างแข็งแรง มีหลังคาสำหรับกันแดดกันฝน และมีการระบายอากาศที่ดี ง่ายต่อการบำรุงรักษาและทำความสะอาด และสามารถป้องกันศัตรูจิ้งหรีดเข้าโรงเรือนได้ **เช่น** โรงเรือนเทพื้นซีเมนต์ มีตาข่ายรอบโรงเรือน มีการทำความสะอาดหยากไย่ ฝุ่นละอองสม่ำเสมอ เพื่อให้มีการระบายอากาศที่ดี

ตัวอย่างโรงเรือนระบบฟาร์มเปิด



กำหนดวิธี  
เครื่องมือ ความถี่  
ให้ได้ผล

ตัวอย่างโรงเรือนระบบฟาร์มปิด



# จุดอ่อนของการเลี้ยง หากไม่สามารถพักโรงเรือน



# ผู้ตรวจประเมินระบบคุณภาพ ไม่สามารถสั่ง ให้ต้องปฏิบัติตาม



ให้คำแนะนำ ให้เหตุผล  
ทางเลือกปฏิบัติ  
ที่ฟาร์มปฏิบัติได้สม่ำเสมอ  
และได้ผลบรรลุวัตถุประสงค์

## Food grade วัสดุสำหรับการบริโภค

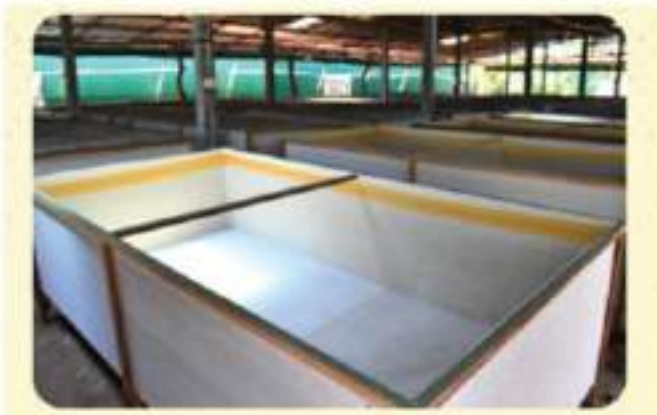
- บ่อเลี้ยงจิ้งหรีดต้องทำด้วยวัสดุที่แข็งแรง ทนทาน ง่ายต่อการบำรุงรักษา และทำความสะอาด และมีให้จิ้งหรีดสามารถกัดแทะได้ เนื่องจากอาจเป็นอันตรายต่อจิ้งหรีด รวมถึงอาจตกค้างในตัวจิ้งหรีดและเป็นอันตรายต่อผู้บริโภคได้
- ในกรณีที่เป็นการเลี้ยงระบบฟาร์มเปิด อาจทำร่องน้ำล้อมรอบบ่อเลี้ยง เพื่อป้องกันมดที่จะมาทำร้ายตัวอ่อน และมากินอาหารจิ้งหรีด

บันทึกการเกษตรที่ดี

กัญญา อาษายุทธ



11:12



บ่อจิ้งหรีด  
ตัวอย่างวัสดุที่เหมาะสม



92

ตัวอย่างวัสดุที่ไม่เหมาะสม



แผ่นฟิวเจอร์บอร์ด หรือ ฟीฟบอร์ด จึงหริตสามารถกััดแทะได้



กล่องโฟม จึงหริตสามารถกััดแทะได้







ถุงพลาสติกหรือถุงร้อนใส่อาหาร



สาเหตุมะเร็ง  
ทางเดินอาหาร  
ของคนไทย



600 x 450

 Retty

ปาท่องโก๋การบิณฑไทย สำนักงานการบิณฑไทย สาขาสีลม "วันนี้เราจะรีวิวแค่  
ของเดลิเวอรี่ใช้ใหม่ ปาท่องโก๋การบิณฑไทย ก็ต้องมาแล้วครับจุดนี้ สิ่งที่ชอบ...

[Visit](#)



# อาหารเดลิเวอรี่

แถมฟรีชยะ:

ชยะ  
เดลิเวอรี่



Daily

มนุษย์กินได้ใหม่



จิ้งหรีดไม่แพง!



เอกวิทย์ ฟาร์มจิ้งหรีด อุบล

การเลี้ยงจิ้งหรีดในบ่อซีเมนต์

BY SUVINAI - 10/07/2020





1024 x 682



เกษตรร้อยซ์

กรมปศุสัตว์หนุน “ยีนดีฟาร์ม” เลี้ยงจิ้งหรีดเป็นการค้า.. โชว์โรงเรือนมาตรฐาน  
| เกษตรร้อยซ์



# วันที่ตรวจ ต้องไม่มีรอยรอยแทะ จึงไม่สามารถปฏิเสธไม่ให้การรับรอง

เอกสารใช้ประกอบการบรรยาย ปฏิบัติทางการเกษตรที่ดี  
ที่ศูนย์อานายุทธ

ถ้าอาหารไม่พอ ไม่มีของแทะกิน  
พบรอยแทะขอบ  
จะขายผลผลิตจึงหรือหรือไม่?

ติดเพื่อไม่ให้เดินขึ้นมา  
ระหว่างแทะขอบ กับแทะผักผลไม้ที่มีพอเพียง  
จะแทะอะไร

ทำไมจึงหวัด  
ถึงแทะ

ถ้าแทะ  
จะกินไหม?

อาหาร

น้ำ

สุขภาพ  
โรงเรียน อุปกรณ์



อบการบ... ป... เกษตรที่ดี  
อายุท...

คนเลี้ยง

จำนวน  
พอ

ความ  
สามารถ  
เป็น  
ปัจจุบัน

สุขภาพดี

คู่มือนโยบาย  
กำหนดแผน วิธี

วิธีบันทึกผล  
ปฏิบัติ

## 2.1 คู่มือการปฏิบัติงานประจำฟาร์ม

มีคู่มือการปฏิบัติงานประจำฟาร์มที่แสดงรายละเอียดการปฏิบัติงานที่สำคัญภายในฟาร์ม ได้แก่

ไม่มีคู่มือ  
ไม่ใช่จะเลี้ยงดีไม่ได้

มีคู่มือ ไม่จำเป็นต้องเลี้ยงดี



แต่ต้องมีคู่มือ  
ถ้าจะให้บุคคลภายนอก  
ตรวจประเมิน

# เอกสารที่ใช้ เป็นแนวทางปฏิบัติ หรือ จัดทำขึ้นตามวิธีที่ปฏิบัติ

สำนักงานเกษตรกรรม

## การปฏิบัติทางการเกษตรที่ดี สำหรับฟาร์มจิ้งหรีด (มทข.8202-2560)



องค์การอาหารและเกษตร แห่งสหประชาชาติ หรือ เอฟโอเอ (Food and Agriculture Organization of the United Nations, FAO) ได้สนับสนุนให้ตั้งขึ้นกรมวิไล และสหประชาชาติ รวมทั้งจิ้งหรีดซึ่งเป็นแมลงที่บริโภคกันอย่างแพร่หลายทั่วโลก การปฏิบัติทางการเกษตรที่ดี หรือ GAP เป็นแนวทางปฏิบัติที่ได้รับการยอมรับในระดับสากล

รัฐบาลไทยได้สนับสนุนการปฏิบัติทางการเกษตรที่ดีที่มีความจำเป็น ในการเพาะเลี้ยงแมลงในเชิงพาณิชย์ เช่น จิ้งหรีด สัตว์เลื้อยคลาน และแมลงสาบ และได้ให้การสนับสนุนให้เกษตรกรเลี้ยงจิ้งหรีด เมื่อทราบถึงผลดีของแมลง วิถีปฏิบัติที่แนะนำ ในการเลี้ยง รวมทั้งไม่ควรมองข้ามถึงผลกระทบต่อสิ่งแวดล้อม จิ้งหรีดสามารถที่จะกินพืช และ พืชที่เป็นพิษได้ ทำให้เป็นการปนเปื้อนสารพิษในแมลงสาบในการผลิตอาหารสำหรับบริโภค การเพาะเลี้ยงแมลงสาบไทย สำนักงานเกษตรกรรม มทข. ได้จัดทำเอกสาร คู่มือปฏิบัติทางการเกษตรที่ดีสำหรับฟาร์มจิ้งหรีด (มทข.8202-2560) เป็นมาตรฐานฉบับแรก เพื่อสร้างความเชื่อมั่นของผู้นับถือความปลอดภัยของผลิตภัณฑ์จิ้งหรีด โดยมีการปฏิบัติร่วมกับกรมการเกษตรในการตรวจรับรองมาตรฐาน ฟาร์มจิ้งหรีด (มทข.8202-2560) เพื่อการยกระดับมาตรฐาน ฟาร์มเลี้ยงจิ้งหรีด

กรมการเกษตร มทข. 001/12 กรุงเทพฯ - 10400

คู่มือ

## การปฏิบัติทางการเกษตรที่ดี สำหรับฟาร์มจิ้งหรีด (มทข. 8202-2560)



## คู่มือการเลี้ยงจิ้งหรีด ฉบับประชาชน



## ตัวอย่างวิธีจัดทำเอกสาร : การจัดการบ่อนเลี้ยงจิ้งหรีด

### วัตถุประสงค์

บ่อสะอาด ไม่มีเชื้อ  
ตกค้างและไม่  
กระทบสิ่งแวดล้อม

### กำหนดวิธี

#### แผน ปฏิบัติ

(ใคร อย่างไร เมื่อไร)  
หลักฐานคืออะไร  
ตรวจสอบยอมรับโดยใคร

### บ่อเลี้ยงจิ้งหรีด

ควรทำความสะอาด ตรวจสอบและกำจัด  
สิ่งแปลกปลอมก่อนนำไข่จิ้งหรีดลงบ่อ



ใครทำความสะอาดบ่อ ด้วยเครื่องมือ  
อุปกรณ์อะไร ทำอย่างไร บันทึกผลอย่างไร  
ใครตรวจสอบ ตรวจสอบอย่างไร อนุญาตเลี้ยง  
จิ้งหรีดได้เมื่อไร ก็ตัว ต่อบ่อ

### ตรวจสอบ

#### แก้ไข ปรับปรุง

ยอมรับ หรือ ได้การรับรอง

### ปฏิบัติ

#### บันทึกผล



## ตัวอย่างวิธีจัดทำเอกสาร : การจัดการเลี้ยงจิ้งหรีดรายวัน

### วัตถุประสงค์

สวัสดิภาพจิ้งหรีด  
อาหารน้ำเพียงพอ  
อยู่สะอาดปลอดภัย

### กำหนดวิธี

#### แผน ปฏิบัติ

(ใคร อย่างไร เมื่อไร)

หลักฐานคืออะไร

ตรวจสอบยอมรับโดยใคร

### บ่อเลี้ยงจิ้งหรีด

ควรทำความสะอาด ตรวจสอบและกำจัด  
สิ่งแปลกปลอมก่อนนำไข่จิ้งหรีดลงบ่อ



### ตรวจสอบ

#### แก้ไข ปรับปรุง

ยอมรับ หรือ ได้การรับรอง

### ใครปฏิบัติ งานอะไรบ้าง

ให้อาหาร น้ำ เตรียมอุปกรณ์ ปริมาณ ความถี่  
ตรวจสอบสุขภาพจิ้งหรีด อย่างไร ความถี่  
สุขาภิบาลบ่อและโรงเรือน อย่างไร ความถี่

### บันทึกการปฏิบัติอย่างไร

ใครตรวจสอบ ยอมรับผลปฏิบัติอย่างไร

### ปฏิบัติ

#### บันทึกผล

# ขั้นตอนปฏิบัติสำคัญ (หากปฏิบัติพลาด รับผลกระทบไม่ได้) ที่ต้องกำหนด เพื่อ ปฏิบัติเหมาะสม



- การเตรียมภาชนะให้จิ้งหรีดวางไข่ และการเก็บไข่



- การทำความสะอาดและบำรุงรักษา



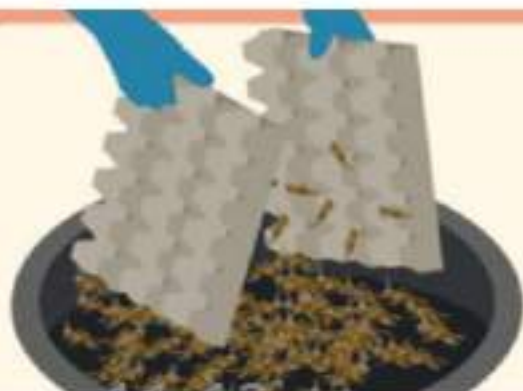
- การจัดการบุคลากร



- การจัดการด้านสุขภาพจิ้งหรีด ประกอบด้วย ข้อมูลการสุ่มตรวจภาวะโรค การจัดการจิ้งหรีดเป็นโรคหรือจิ้งหรีดตาย



- การควบคุมแมลงและสัตว์พาหะ



- การเก็บจิ้งหรีดเพื่อจำหน่าย



- การจัดการเรื่องสุขาภิบาลและสิ่งแวดล้อม เช่น การระบายอากาศ การกำจัดของเสีย

# ขั้นตอนการทำความสะอาดอุปกรณ์ หากปฏิบัติผิดพลาดจากกรณีการถอดที่ติด

เกิดเชื้อตกค้างปนเปื้อน มีผลกระทบกับการเลี้ยงที่รับไม่ได้

กัญญา อานายุทธ



กำหนดวิธีกำจัดมูล ฟุ่น

วิธีทำความสะอาด

วิธีฆ่าเชื้อ

วิธีเก็บรอการใช้งาน



# จัดทำเอกสาร แผนภาพ แผนผัง บ้าย ประกาศ เอกสารใช้ประกอบการบรรยายปฏิบัติทางวกรเกษตรที่ดี เพื่อ เป็นหลักฐาน วิชาเกษตร

## คำสั่ง

ผู้ปฏิบัติหน้าที่คือใคร  
ต้องผ่านการอบรมอะไร  
ใครทำหน้าที่ตรวจสอบ

## ประกาศ

หลักฐานความสามารถ  
และสุขภาพ



1 ใช้ปริมาณ .. ผสมน้ำ..  
ล้างรอบแรก

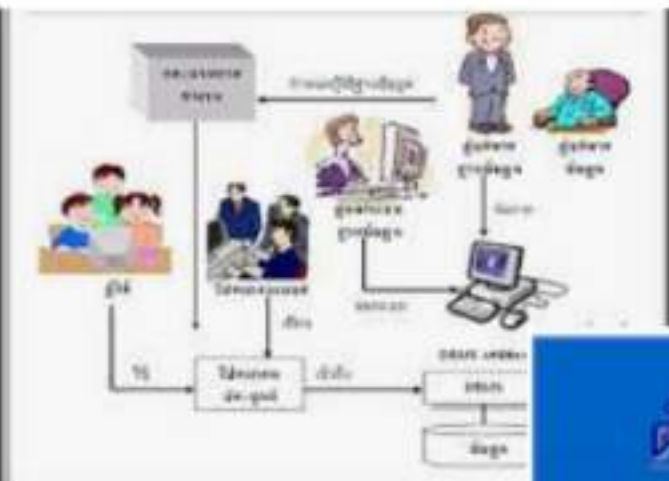
2 เช็ดด้วย  
แอลกอฮอล์ให้ทั่ว

3 ใช้ฟันทูวัน

4 .ใช้ติดขอบบ่อ

# เอกสาร คู่มือ ขั้นตอน ไม่มีถูกผิด แต่ถ้าไม่มี ระบบคุณภาพบกพร่อง

กัญญา อาษายุทธ



เอกสาร และ บันทึก ออกแบบเป็นเอกสารเดียวกัน เพื่อง่ายและปฏิบัติได้จริง

ปราศจากบันทึก จะมีหลักฐานอะไรให้เชื่อว่า ปฏิบัติดี ดีเสมอ



บันทึก ต้องเกิดประโยชน์กับระบบ

# I. What are Good Agricultural Practices?

## Concept

ทำดีเพื่ออาหารปลอดภัย ใส่ใจสิ่งแวดล้อม  
และห่วงใยคุณภาพชีวิตแรงงาน

- ◎ Consumers are ever more concerned about obtaining safe food and produced caring about environment and worker wellbeing.
- ◎ Good Agricultural Practices are born in this context and can be simply defined as Doing things well and guaranteeing it has been done so
- ◎ GAPs and GMPs (Good Manufacturing Practices) are a set of principles, regulations and technical recommendations applicable to production, processing and food transport, addressing human health care, environment protection and improvement of worker conditions and their families.

## Who benefit from the GAPs?

- ◎ Farmers and their families that will obtain healthy and good quality food to assure their nutrition and nourishment, generating a value added in their products to access markets in a better way.
- ◎ Consumers, that will enjoy better and safe quality food, with sustainable production.
- ◎ The population in general, that will benefit from a better environment.

ปฏิบัติดี  
ที่สามารถรับประกันได้ว่า ทำดีจริง

คุ้มครองผู้บริโภค  
ผู้ผลิต การส่งออกและ  
สังคมยั่งยืนเป็นสุข





# หลักฐานบันทึก ที่ทำลาย สามารถเก็บเป็นภาพถ่าย เอกสารใช้ประกอบการบรรยาย ปฏิบัติทางการเกษตรที่ดี

กัญญา อาษายุทธ



# ประโยชน์ของบันทึก

เอกสารใช้ประกอบการบรรยายเรื่อง ปศุสัตว์ทางภาคเกษตรที่ดี

ยุทธ

ผลผลิตที่ได้ต่อบ่อ

แก้ไขปัญหาได้ตั้งแต่เริ่มต้น เช่น ผลผลิตต่อบ่อลดลง ปริมาณอาหาร น้ำ  
ที่เหลือต่อวัน เพิ่มขึ้น จำนวนตายต่อครั้งที่ตรวจเพิ่มขึ้น เป็นต้น



คำนวณต้นทุน ค่าใช้จ่าย

# อายุการใช้งาน วัสดุ



ประโยชน์ของฟาร์ม  
แก้ไขก่อนเกิดปัญหา

เกษตรกรที่ดี  
อายุยืน

ผลลุ่มเฟื้อะวัง ผลการทำความสะดวก

ผลลุ่มเฟื้อะวัง สุขภาพจึงหรือ



จำนวนตัวผิดปกติ

จำนวนตัวขนาด  
แตกต่าง

# การจัดการอาหาร น้ำเลี้ยงจิ้งหรีด



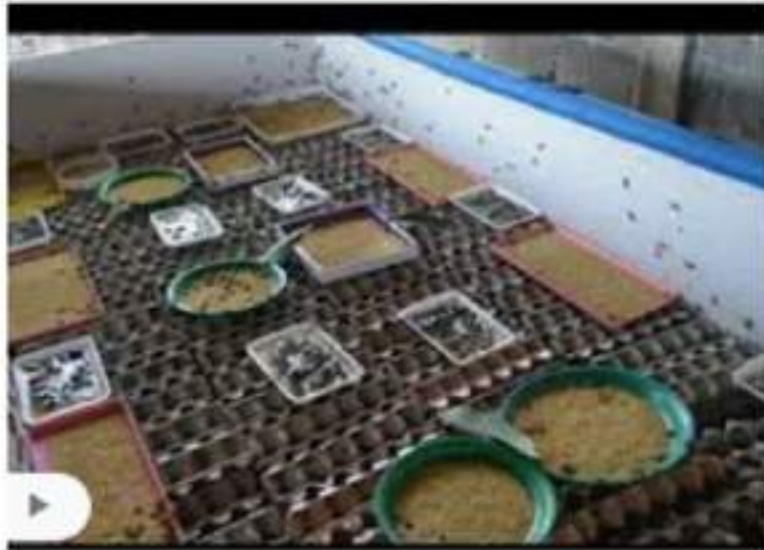


สถานที่ขายอาหารสัตว์ควบคุมเฉพาะ



# อาหารสำเร็จ คำนึง ร้อยละของโปรตีน

เอกสารใช้ประกอบการบรรยาย ปฏิบัติทางการเกษตรที่ดี  
พืชผักผลไม้ คำนึง เคมิตกต่าง โดย อานายยุทธ



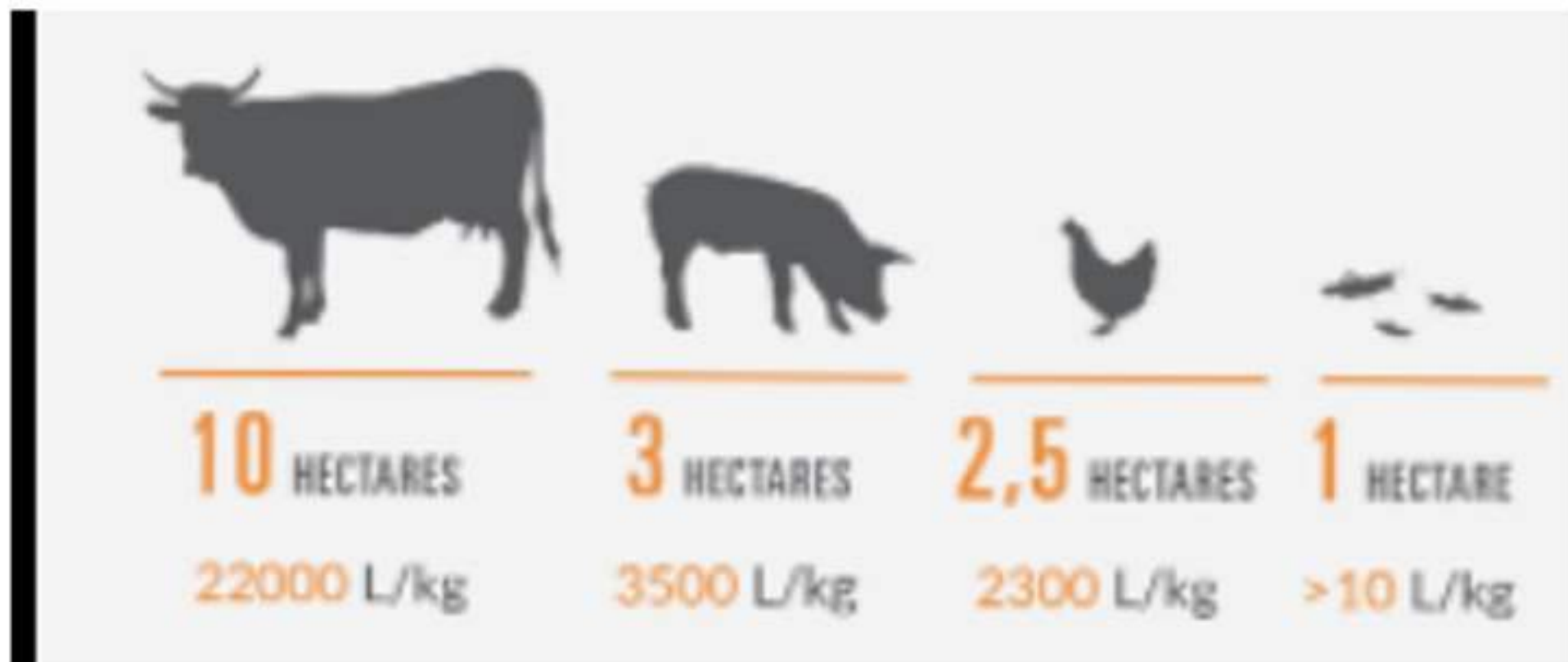
อุปกรณ์ที่ให้ สะอาด  
จำนวนเพียงพอ  
เข้าถึงอาหารได้



# น้ำเลี้ยงจังหวัด

เอกสารใช้ประกอบการบรรยาย ปฏิบัติทางการเกษตรที่ดี

กัญญา อาษายุทธ



“หากไม่สามารถแสดงวิธีการให้มั่นใจว่าน้ำใช้เพียงใดมาตรฐานน้ำดื่ม จากสารที่ประกอบของการบรรยาย ปรึกษาทาง การเกษตรที่ดี  
ต้องมีผลทดสอบทางห้องปฏิบัติการ **ให้มั่นใจไม่มีผลกระทบ** กับจิ้งหรีด กัญญา อาษายุทธ





## การจัดการบุคลากร ความสำเร็จของระบบ

มีบุคลากร พอเพียง เลี้ยงจิ้งหรีดเป็น และสุขภาพดี



มั่นใจบุคลากร มีความรู้ความสามารถเป็นปัจจุบัน ปฏิบัติหน้าที่ตามก  
กำหนด และสุขภาพดีทุกวัน ไม่ติดโรคและไม่นำโรคสู่จังหวัด

ความสามารถ  
เลี้ยงจังหวัด

ให้ความรู้และประเมินผล  
เสมอ

ตรวจประเมิน  
ผลการปฏิบัติ  
เป็นระยะ



สุขภาพดี

สนับสนุนอุปกรณ์  
เครื่องแต่งกายปฏิบัติงาน

ส่งเสริมสุขนิสัย

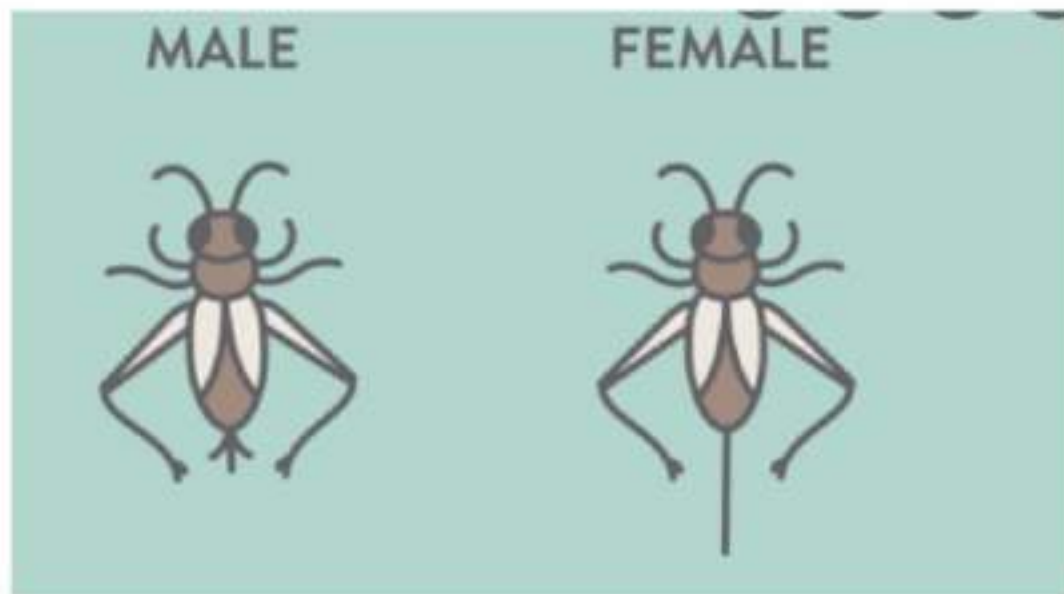
เฝ้าระวังด้วยการ  
ตรวจสุขภาพประจำปี

# บุคคลากร จะมีความสามารถเป็นปัจจุบันได้อย่างไร?

กำหนดความรู้ ที่ผู้เลี้ยงจิ้งหรีดต้องมี

ทำอะไรให้ผู้เลี้ยงมีความรู้นั้น

รู้ได้อย่างไร ว่ามีความรู้ และ  
ทำงานเลี้ยงจิ้งหรีดได้



# สุขนิสัย

ปฏิบัติทางการเกษตรที่ดี  
กัญญา อาษายุทธ

ปฏิบัติประจำสม่ำเสมอ เพื่อความสะดวก  
ไม่เป็นสาเหตุให้เกิดโรค

- อาบน้ำทุกวัน
- หวีผมทุกวัน
- แปรงฟันทุกวัน
- เช็ดหูทุกวัน
- ดูแลเล็บมือ  
เล็บเท้าทุกวัน



# อาการเจ็บป่วยที่ไม่ควรเลี้ยงสัตว์

- ท้องเสีย
- อาเจียน
- มีไข้ เจ็บคอ
- ตาแฉะ มีน้ำมูก หูน้ำหนวก
- ตัวเหลือง
- แผลเปิด



• กลับมาทำงานได้ภายหลังอาการหายไป 2 วัน

# โรคจิ้งหรีดสู่คน

What kind of diseases do crickets carry?

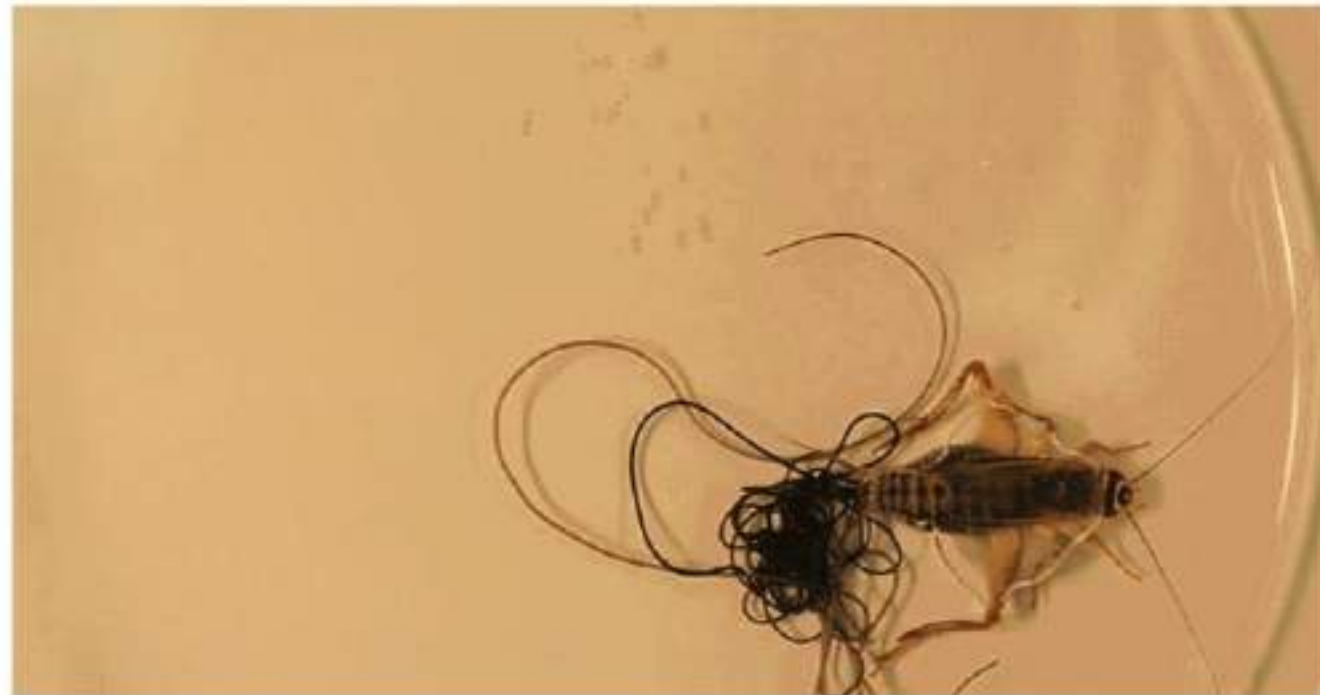
The danger with house crickets isn't their bite; it is the diseases and parasites they can carry in their bodies and in their waste, like **E. coli** and **salmonella**. They are also capable of carrying worms that can come out in their feces.

Oct 7, 2558 BE



การจัดการมูลจิ้งหรีดไม่เหมาะสม เชื้อแบคทีเรีย **E.coli** และ **Salmonella** ทำให้ท้องเสีย และ พยาธิผิวหนัง ทำให้เกิดผื่นแพ้

# พยาธิเส้นมาจากคน อันตรายสู่ จิ้งหรีด



รา ยีสต์ผิวหนัง จากคน แผลลงจากสิ่งแวดล้อมที่ปนอยู่อาศัยเป็นศัตรู  
ผู้โดยสารที่ประกอบการบินใช้วิธีการเกษตรที่ดี  
ก็ดูยา อาษายุทธ

ดูจึงหรีดได้





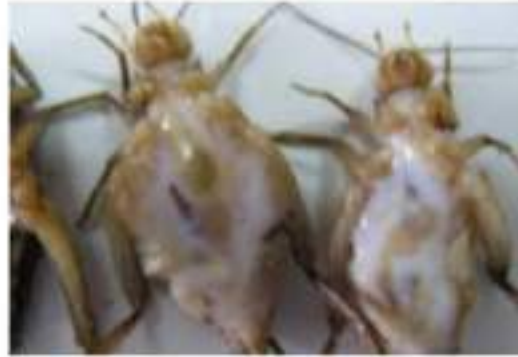
# จากคนสู่ จิ้งหรีด จากจิ้งหรีด สู่คน

เอกสารใช้ประกอบการบรรยาย ปฏิบัติทางการเกษตรที่ดี  
กัญญา อาษายุทธ





# Cricket paralysis virus



# เอกสารใช้ประกอบการบรรยาย ปฏิบัติทางการเกษตรที่ดี

กัญญา อาษายุทธ



Cricket parasite



The danger with house crickets isn't their bite; it is the diseases and parasites they can carry in their bodies and in their waste, like **E. coli** and **salmonella**. They are also capable of carrying worms that can come out in their feces.

Oct 7, 2558 BE



# วัตถุประสงค์จัดการเลี้ยงจิ้งหรีด

สุขภาพดี **ไม่ต้องใช้ยาปฏิชีวนะ** เพื่อ **ความปลอดภัยผู้บริโภค**



**จัดการสายพันธุ์ที่ดี**



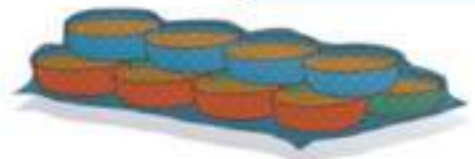
**จัดการที่อยู่ที่เลี้ยงให้ดี ป้องกันเชื้อจากภายนอก กำจัดเชื้อภายใน**



**อาหาร น้ำ**  
**คุณภาพและ(พอ)เพียงพอ**



**บันทึก เพื่อ ตรวจสอบ**  
**แก้ไข ปรับปรุงต่อเนื่อง**



# ไม่ใช่ยาปฏิชีวนะ .ป้องกันโรค. โดยเด็ดขาด



## หลักการป้องกันโรค

การคัดเลือกพันธุ์จิ้งหรีด



การจัดการอาหารและน้ำ



การทำความสะอาด  
และบำรุงรักษาโรงเรือน





# ไม่นำเชื้อที่ก่อโรครักกับจิ้งหรีดเข้าฟาร์ม เข้าพื้นที่เลี้ยงจิ้งหรีด

จากคนเลี้ยง และ คนภายนอก

ป้องกันการปนเปื้อนจากรองเท้า



ควรล้างมืออย่างสม่ำเสมอ  
แบบใช้ทั้งฝ่ามือ  
และใจใส่ทุกซอก



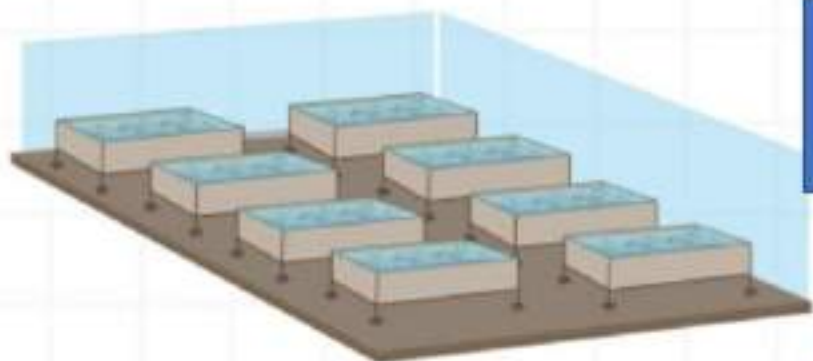
รองเท้าที่นำไปใช้  
ในโรงเลี้ยงจิ้งหรีด



11:12

27

โรงเรือน และ/หรือ บ่อ  
ป้องกันพาหะ



เตรียมโรงเรือนและบ่อ สะอาด  
มีระยะพักก่อนเลี้ยง

รักษาความสะอาดโรงเรือน  
และบ่อ เสมอ

สิ่งแวดล้อมโดยรอบฟาร์ม  
สะอาด ไม่รกเป็นแหล่งสะสมเชื้อ  
โรค หรือ สัตว์พาหะ

# ห้ามคนภายนอก ยานพาหนะจากคนนอก เข้าพื้นที่เยงจิงหรีด



บันทึกคนเข้าออก

เพื่อ

เป็นหลักฐาน

ไม่มีคนไม่เกี่ยวข้อง

เข้าพื้นที่

โดยไม่จำเป็น



# เพื่อระวังโรค กำจัดจิ้งหรีดป่วยตายโดยเร็ว ไม่ควรรักษา ด้วยการให้ยาป้องกัน เนื่องจากไม่สามารถบริโภคได้





ไม่แน่นเกินไป



ระยะพักบ่อ



บันทึกจัดการ จำนวนตาย จำนวนผิดปกติที่จับออก  
และทำลายเหมาะสม

ไม่สะสมฝุ่น



ตรวจ

ดู

ดม

อากาศร้อนเย็น

ลมฝุ่น

# ฆ่าเชื้อ แผลง อุปกรณ์ในบ่อเลี้ยง



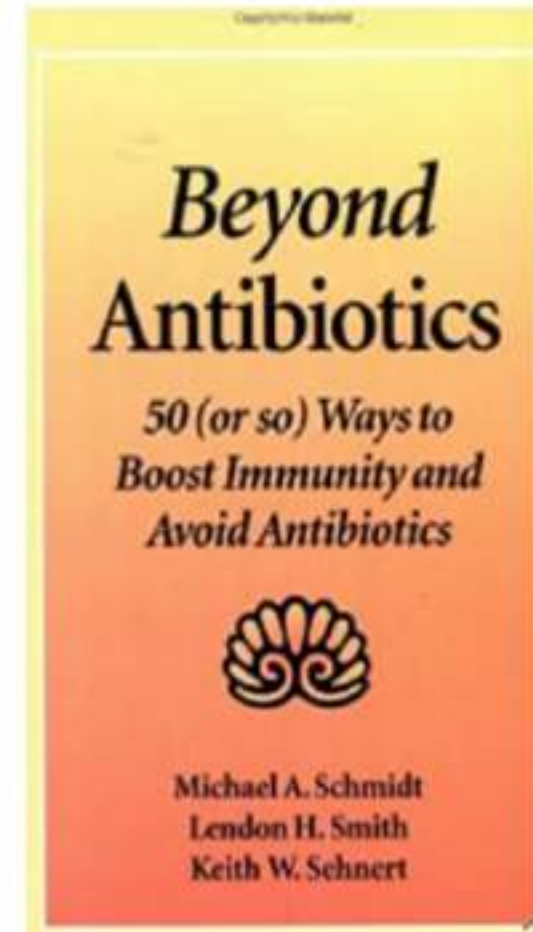
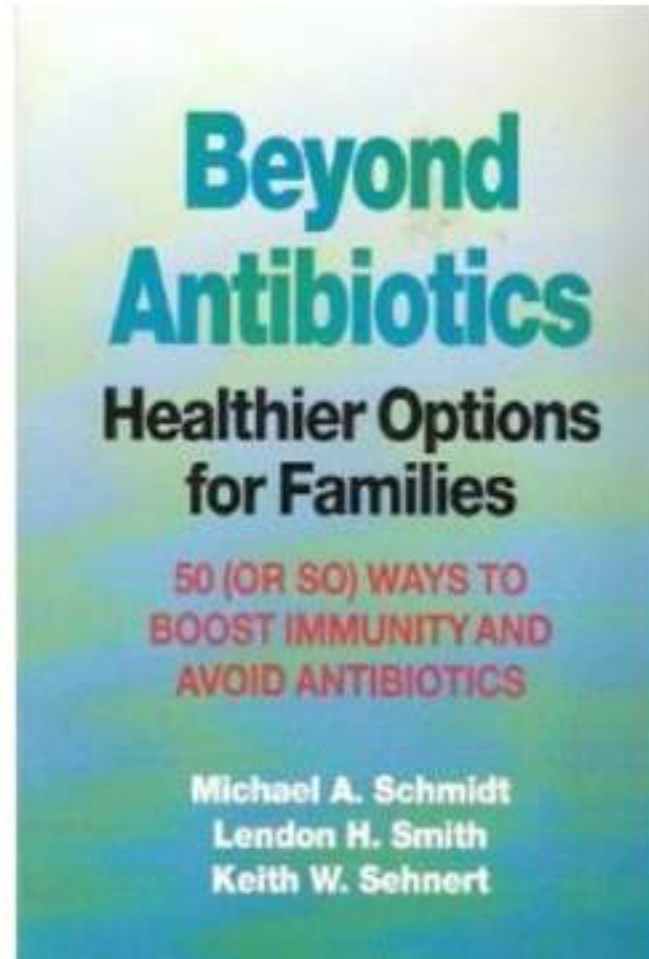
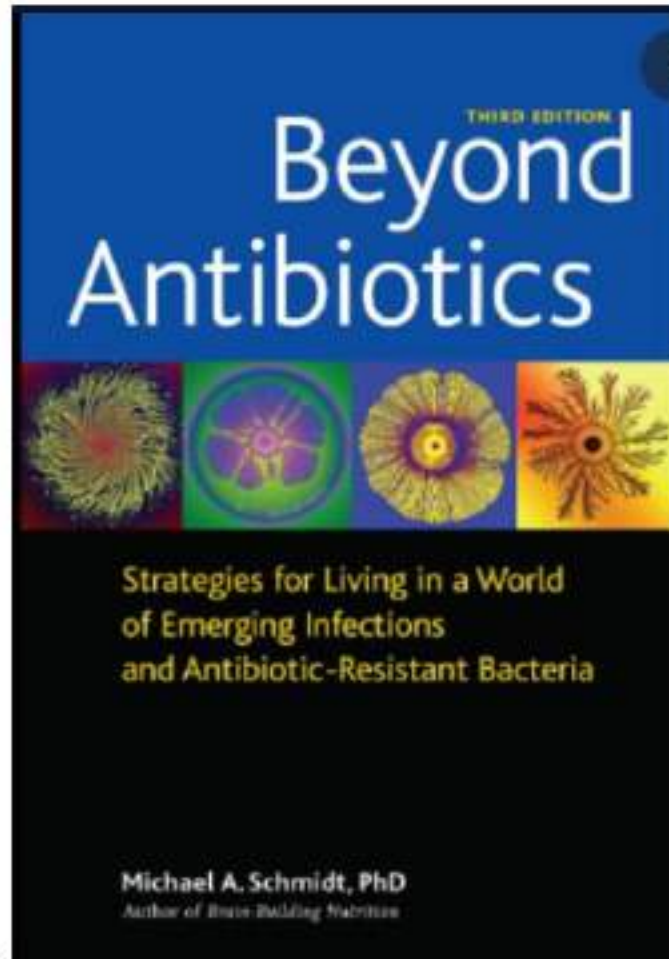
ษตรที่ติ  
อานายุทธ

# การนำจิ้งหรีดมาเลี้ยงในพื้นที่ปิด รวมกันจำนวนมากๆเพียงระยะนาน คือ สาเหตุของการสะสมเชื้อโรค พยาธิ แมลง ทำให้เกิดโรคในสัตว์ที่เลี้ยง

ทำไมใช้ยาปฏิชีวนะป้องกัน  
ไม่ได้



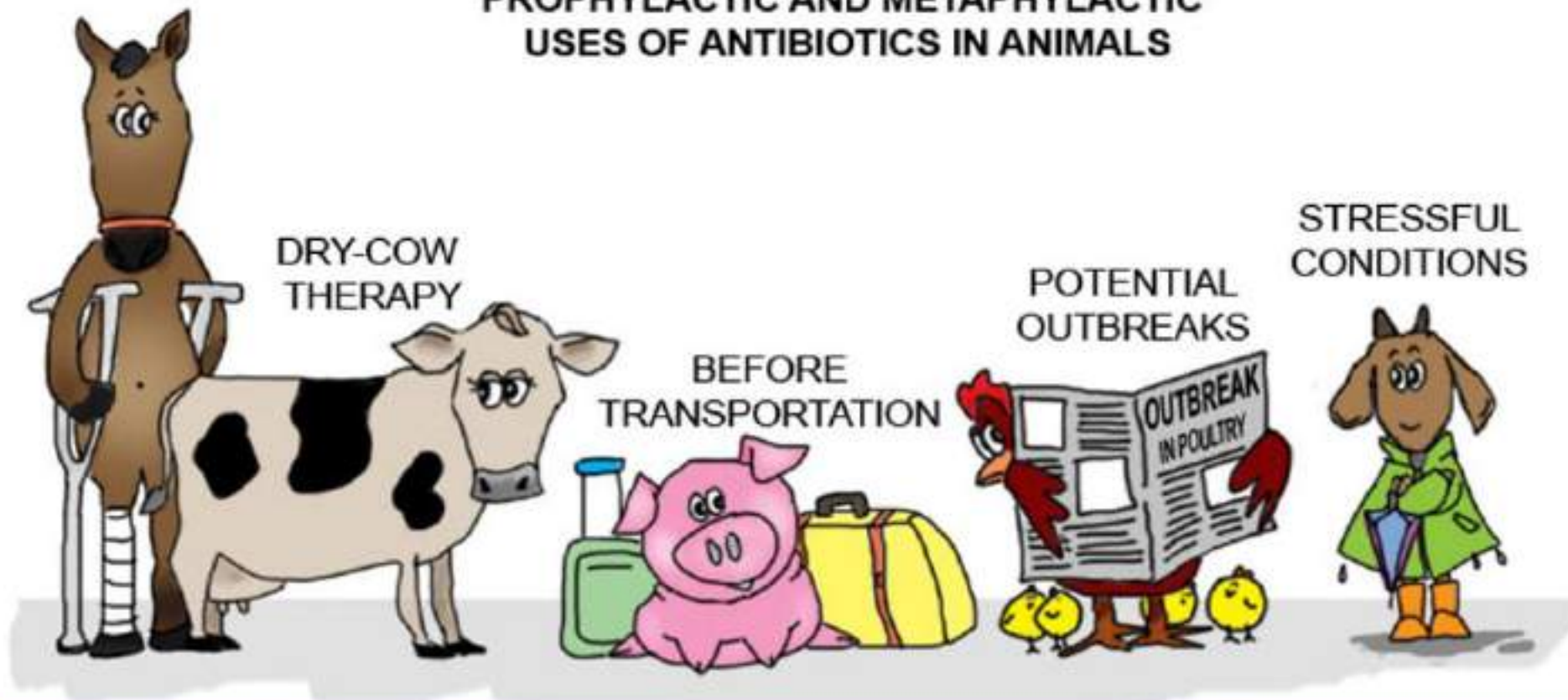
เอกสารใช้ประกอบการบรรยาย ปฏิบัติทางเภสัชศาสตร์ที่ดี  
โลกยุคยาปฏิชีวนะไม่ได้ผล



AFTER  
SURGERY

## SOME EXAMPLES OF PROPHYLACTIC AND METAPHYLACTIC USES OF ANTIBIOTICS IN ANIMALS

วงการเกษตรที่ดี  
กัญยา อานายุทธ



ไม่ใช่เรื่องผิดปกติเลย ในการใช้ยาปฏิชีวนะให้ปศุสัตว์  
เพื่อป้องกันก่อนป่วยติดเชื้อที่ก่อโรค  
ถ้าปล่อยให้ป่วย เชื้อจะระบาดเร็ว เพราะเลี้ยงในพื้นที่จำกัด



เชื่อกันว่ายาเกิดเป็นธรรมชาติ

แต่เร่งให้เร็วขึ้น ยาปฏิชีวนะ ยิ่งใช้ ยิ่งผล

วงการเกษตรที่ดี  
กัญญา อานายุทธ



# ภัยจากเชื้อแบคทีเรียดื้อยาปฏิชีวนะ

วงการเกษตรที่ดี  
ก็ภูเขา อานาสุท

RES



ใช้ยาป้องกันสัตว์ป่วยเร่งการดื้อยา



Antibiotics kill most bacteria



But resistant bacteria can survive and multiply

เหลือแต่เชื้อเจ้าถิ่นปรับตัว ดื้อยา

SPREAD Resistant bacteria can spread to



animal products



produce through contaminated water or soil



prepared food through contaminated surfaces



the environment when animals poop



EXPOSURE People can

เชื้ออยู่กับสัตว์และสิ่งแวดล้อม



เชื้อเจ้าถิ่นดื้อยาอยู่กับคน



contaminated environment

IMPACT Some resistant infections cause...



ผลกระทบเมื่อป่วยธรรมดาๆ

เชื้อเจ้าถิ่น กลายเป็นเชื้อจวยโอกาส ไม่มียารักษา เสียชีวิตทั้งที่ไม่ควร

About 1 in 5 resistant infections are caused by germs from food and animals. ไม่มียารักษา เสียชีวิตทั้งที่ไม่ควร (U.S. Dept. of Health, 2013)

www.cdc.gov/foodsafety/antibiotic-resistance.html  
Antibiotic-resistant infections at www.cdc.gov/drugresistance/

# เชือดอโย

## กับการใช้ยาปฏิชีวนะ ในปศุสัตว์

**ผลิตภัณฑ์สัตว์** ในฟาร์มมีถิ่นกำเนิดจากสัตว์ที่มีสุขภาพดีและมีชีวิตที่ดี สามารถต้านทานต่อโรคได้โดยไม่ต้องใช้ยาปฏิชีวนะ

**สุขภาพสัตว์** ระบบการดูแลสุขภาพสัตว์ในฟาร์มที่ดีสามารถช่วยป้องกันโรคได้โดยไม่ต้องใช้ยาปฏิชีวนะ

**การควบคุมของกรมปศุสัตว์** ที่เป็นส่วนราชการของกระทรวงเกษตรและสหกรณ์ มีหน้าที่ควบคุมและตรวจสอบการปฏิบัติตามกฎหมายว่าด้วยการควบคุมและป้องกันโรคในปศุสัตว์

**การใช้ยาโคติสตี** ในปศุสัตว์ มีความสำคัญในการดูแลสุขภาพสัตว์ในฟาร์ม การดูแลสุขภาพสัตว์ในฟาร์มที่ดีสามารถช่วยป้องกันโรคได้โดยไม่ต้องใช้ยาปฏิชีวนะ

**การควบคุมของกรมปศุสัตว์** ที่เป็นส่วนราชการของกระทรวงเกษตรและสหกรณ์ มีหน้าที่ควบคุมและตรวจสอบการปฏิบัติตามกฎหมายว่าด้วยการควบคุมและป้องกันโรคในปศุสัตว์

รยาย ปฏิบัติทางการเกษตรที่ดี  
กัญญา อาษายุทธ

# หลักฐานตรวจพบยาปฏิชีวนะในจิ้งหรีด



Article

## Hygienic Characteristics and Detection of Antibiotic Resistance Genes in Crickets (*Acheta domesticus*) Breed for Flour Production

Luca Grispoli <sup>1,\*</sup>, Musafiri Karama <sup>2</sup>, Saeed El-Ashram <sup>3,4</sup>, Cristina Maria Saraiva <sup>5,4</sup>, Juan García-Díez <sup>5</sup>, Athanasios Chalias <sup>1,7</sup>, Salvatore Barbera <sup>8</sup> and Beniamino T. Cenci-Goga <sup>1,2</sup>

<sup>1</sup> Medicina Veterinaria, Laboratorio di Ispezione degli Alimenti di Origine Animale, Università degli Studi di Perugia, 06126 Perugia, Italy; a.chalias@gmail.com (A.C.); beniamino.cencigoga@unipg.it (B.T.C.-G.)

<sup>2</sup> Department of Paraclinical Sciences, Faculty of Veterinary Science, University of Pretoria, Onderstepoort 0110, South Africa; musafiri.karama@up.ac.za

<sup>3</sup> School of Life Science and Engineering, Foshan University, Foshan 528231, China; saeed\_elashram@yahoo.com

<sup>4</sup> Faculty of Science, Kafir El-Shaikh University, Kafir El-Shaikh 33516, Egypt

<sup>5</sup> Veterinary and Animal Research Centre (CECAV), University of Trás-os-Montes e Alto Douro, 5001-801 Vila Real, Portugal; crisaraiv@utad.pt (C.M.S.); juangarcia@utad.pt (J.G.-D.)

<sup>6</sup> Department of Veterinary Sciences, School of Agrarian and Veterinary Sciences, University of Trás-os-Montes e Alto Douro, 5001-801 Vila Real, Portugal

<sup>7</sup> European Food Safety Authority, EU-FORA Programme, 43126 Parma, Italy

<sup>8</sup> Department of Agricultural, Forest and Food Sciences—AGRIFORFOOD, University of Turin, 10095 Grugliasco (TO), Italy; salvatore.barbera@unito.it

\* Correspondence: grisluca@outlook.it; Tel: +39-075-585-7973



Citation: Grispoli, L.; Karama, M.

Food Microbiology & Safety

## Investigating Antibiotic Resistance Genes in Marketed Ready-to-Eat Small Crickets (*Acheta domesticus*)

Andrea Roncolini, Federica Cardinali, Lucia Aquilanti ✉, Vesna Milanović ✉, Cristiana Garofalo, Riccardo Sabbatini, Mahasin Salih Suliman Abaker, Matteo Pandolfi, Marina Pasquini, ... [See all authors](#) ▾

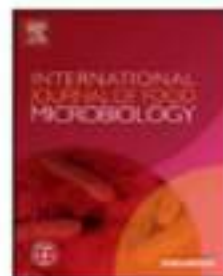
First published: 10 October 2019 | <https://doi.org/10.1111/1750-3841.14818> | Citations: 5



Contents lists available at ScienceDirect

## International Journal of Food Microbiology

journal homepage: [www.elsevier.com/locate/ijfoodmicro](http://www.elsevier.com/locate/ijfoodmicro)



เกษตรที่  
อาหาร

Short communication

### Getting insight into the prevalence of antibiotic resistance genes in specimens of marketed edible insects



Vesna Milanović, Andrea Osimani \*, Marina Pasquini, Lucia Aquilanti, Cristiana Garofalo, Manuela Taccari, Federica Cardinali, Paola Riolo, Francesca Clementi

Dipartimento di Scienze Agrarie, Alimentari ed Ambientali, Università Politecnica delle Marche, via Brecce Bianche, 60131 Ancona, Italy

#### ARTICLE INFO

*Article history:*

Received 13 December 2015

Received in revised form 24 February 2016

Accepted 18 March 2016

Available online 26 March 2016

*Keywords:*

Transferable resistance determinant

Nested-PCR

Insect-based food

Risk assessment

#### ABSTRACT

This study was aimed at investigating the occurrence of 11 transferable antibiotic resistance (AR) genes [*erm*(A), *erm*(B), *erm*(C), *vanA*, *vanB*, *tet*(M), *tet*(O), *tet*(S), *tet*(K), *mecA*, *blaZ*] in 11 species of marketed edible insects (small crickets powder, small crickets, locusts, mealworm larvae, giant waterbugs, black ants, winged termite alates, rhino beetles, mole crickets, silkworm pupae, and black scorpions) in order to provide a first baseline for risk assessment. Among the AR genes under study, *tet*(K) occurred with the highest frequency, followed by *erm*(B), *tet*(S) and *blaZ*. A high variability was seen among the samples, in terms of occurrence of different AR determinants. Cluster Analysis and Principal Coordinates Analysis allowed the 11 samples to be grouped in two main clusters, one including all but one samples produced in Thailand and the other including those produced in the Netherlands.

# จัดการสิ่งแวดล้อม: รับผิดชอบต่อผลกระทบต่อสังคมและสิ่งแวดล้อม

กัญญา อาษายุทธ



# หลักแนวคิด: ไม่มีของเสีย จากการเลี้ยงปลูสัตว์

เอกสารใช้



## Videos



ใช้มูลจิ้งหรีด ปลุกพืชสวนผสมได้ผลงาม | 13-03-61 | ตะลอนข่าวเข้านี้

YouTube - Thairath Online  
Mar 13, 2561 BE



ปุ๋ยขี้จิ้งหรีดอัดเม็ด : สูตรลับฉบับบ้านนา

YouTube - Thai PBS  
Jan 17, 2564 BE



ทำปุ๋ยนำจากมูลจิ้งโกร่ง ใช้แทนปุ๋ยยูเรียได้ ปลอดภัย100%

YouTube - รักบ้านเกิด rakbankerd  
Mar 25, 2563 BE



View all



# ผลกระทบกับสังคม สิ่งแวดล้อม และ ความปลอดภัย จากขบวนการเลี้ยงจิ้งหรีด

เอกสารใช้ประกอบการบรรยาย ปฏิบัติทางการเกษตรที่ดี  
กัญญา อาษายุทธ



ใช้ตามคำแนะนำบนฉลากผลิตภัณฑ์

จัดเก็บสารเคมี เก็บสัดส่วน

กาชณะบรรจุสารเคมีเสื่อมสภาพ ต้องกำจัดด้วยวิธีที่ถูกต้อง

ผู้ปฏิบัติงานต้องมีความรู้ ความเข้าใจในการใช้สารเคมี

- ใช้สารเคมี ยาฆ่าเชื้อ หรือวัตถุอันตรายที่ขึ้นทะเบียนกับกรมปศุสัตว์ และใช้ตามคำแนะนำบนฉลากผลิตภัณฑ์
- ควรมีคู่มือปฏิบัติงานเกี่ยวกับการเตรียมน้ำยาฆ่าเชื้อหรือปฏิบัติตามคำแนะนำบนฉลาก

## สารบัญญัติของกฎหมายสาธารณสุข



หมวด 3 การจัดการสิ่งปฏิกูลและมูลฝอย

หมวด 4 สุขลักษณะของอาคาร

หมวด 5 เหนือราคา

หมวด 6 การควบคุมการเลี้ยง / ปลอ่ยสัตว์

หมวด 7 กิจการที่เป็นอันตรายต่อสุขภาพ

หมวด 8 ตลาด สถานที่จำหน่ายอาหาร / สะสมอาหาร

หมวด 9 การจำหน่ายสินค้าในที่ / ทางสาธารณะ

# พรบ.การสาธารณสุข พ.ศ.2535



## เหตุรำคาญ คืออะไรบ้าง

1) แหล่งน้ำ ทางระบาย  
น้ำ ที่อาบนํ้า ล้าง

- มีท่าเลไม่เหมาะสม สกปรก
- มีการหมักหมมสิ่งของที่เททิ้ง เป็นเหตุให้มีกลิ่นเหม็น/เป็นพิษ
- เป็นที่เพาะพันธุ์พาหะนำโรค หรือก่อความเสื่อมต่อสุขภาพ

2) การเลี้ยงสัตว์

- ในสถานที่ หรือโดยวิธีใด หรือมีจำนวนมากเกินไป  
จนเป็นเหตุให้เป็นอันตรายต่อสุขภาพ

3) อาคาร ที่อยู่ของคน  
หรือสัตว์ / โรงงาน/สถานที่ใด

- ไม่มีการระบายอากาศ การระบายน้ำ การกำจัดสิ่งปฏิกูล  
หรือการควบคุมสารเป็นพิษ เป็นเหตุให้เป็นอันตรายต่อ  
สุขภาพ

4) การกระทำใด ๆ

- ก่อให้เกิดกลิ่น แสง รังสี เสียง ความร้อน สิ่งมีพิษ ความสั่นสะเทือน  
ฝุ่น ละออง เหม่า เถ้า เป็นเหตุให้เป็นอันตรายต่อสุขภาพ





สะสมเชื้อก่อโรค  
ได้หรือไม่

# ป้องกันแนวโน้มการร้องเรียนจากกลิ่นมูล ที่เกิดจากอาหารจิ้งหรีดโปรตีนสูงเกินความต้องการธรรมชาติ



**7001**  
อาหารจิ้งหรีดแรกเกิด-ส่งตลาด  
โปรตีน21% ขนาด30kg.

จ1	จ5
%โปรตีน $\geq$ 21%	%โปรตีน $\geq$ 14%
ย่อยง่าย ดูดซึมโปรตีนได้สูง	สร้างความ สมบูรณ์พันธุ์
การเจริญเติบโต	โครงสร้างแข็งแรง
ช่วยการลอกคราบ	เพิ่มสีส้ม





ไม่กักจะเกรงใจกันบ้างเลย



เกษตรที่ดี  
มา อาณายุทธ



กลิ่นทรึง / ลอดแมลงวัน  
-เบส / ช่วยดับกลิ่นเหม็น

ไรสารตกค้าง

ไม่ผสมบ้าง ต้องต่อคนต่อสัตว์

11:12



กลิ่นเหม็นเกินจะทน

www.komchaduek.net

บันทึกข้อมูล



เลี้ยง “จิ้งหรีด”  
รายได้หลักแสน !

# ทอดกรอบ

อาหารใหม่ (Novel Food) จิ้งหรีดทอดกรอบ ตรา ไบหม่อน

รูปแบบใหม่  
ไฉไลกว่าเดิม

"แมลง" กำลัง "มา-แรง" แหล่งโปรตีนในอนาคต



061-8876853, 094-3475040

BaimonFarmCrispyCricket



เอกสารใช้



ไบหม่อนฟาร์ม "BaimonFarm"

21 ตุลาคม เวลา 22:32 น. · 🌐

ทอด สด พร้อมจำหน่ายค่ะ แปรนต์ไบหม่อนฟาร์ม



ไบหม่อนฟาร์ม "BaimonFarm"

@BaimonFarmCrispyCricket1 · ★ 5 (รีวิว 1 รายการ) ·  
บริการทางการเกษตร

11:12

ผลผลิตจากฟาร์มที่ได้การรับรอง  
ปฏิบัติทางการเกษตรที่ดี จีเอพี  
ทำฟาร์มด้วยความรับผิดชอบต่อสังคม  
คำนึงถึงความปลอดภัยคน ผลผลิต  
สิ่งแวดล้อมและสวัสดิภาพจิ้งหรีด

100



# ขั้นตอนการขอรับรองการปฏิบัติทางการเกษตรที่ดีด้านปศุสัตว์

ษตรที่ดี  
อายุทอง



# จัดทำเอกสาร

บันทึกการใช้ยาปฏิชีวนะ  
( หากมี )

ใครสั่งใช้ยา

เหตุผลใช้ยา

อย่างไร นานเท่าไร  
ผลการใช้

เอกสารใช้ประกอบ



เอกสารทางกฎหมาย  
ใบอนุญาตจากท้องถิ่น  
ใบผ่านการอบรม

ภาพถ่ายฟาร์ม  
องค์ประกอบการเลี้ยง

บันทึกการเลี้ยง  
ตั้งแต่เตรียมบ่อ จนถึงเก็บผลผลิต

บันทึกประกอบการเลี้ยง  
สุขภาพและความสามารถคนเลี้ยง  
คุณภาพน้ำ อาหาร  
การควบคุมสัตว์พาหะ  
บันทึกควบคุมคนนอก

## 2.หลักฐานประกอบคำขอรับรอง

- ✓ สำเนาบัตรประชาชน 1 ฉบับ
- ✓ สำเนาทะเบียนบ้าน 1 ฉบับ
- ✓ ใบแสดงถึงการได้รับความยินยอมจากองค์กรปกครองส่วนท้องถิ่น
- ✓ แผนผังแสดงที่ตั้งของโรงเรียนและสิ่งก่อสร้าง 1 ฉบับ
- ✓ แผนที่ที่ตั้งฟาร์ม 1 ฉบับ
- ✓ รูปถ่ายแสดงสภาพภายในฟาร์มและสิ่งก่อสร้าง
- ✓ กรณีต่ออายุการรับรองให้แนบใบรับรองฉบับเดิม

## บันทึกตามรายการตรวจประเมิน checklist

รหัส F-CR-AUD-01  
แก้ไขครั้งที่ 1  
วันที่ใช้ 17 เมษายน 2562  
หน้า 1/4

หลักเกณฑ์การตรวจประเมินการปฏิบัติทางการเกษตรที่ดีสำหรับฟาร์มจิ้งหรีด

ชื่อผู้ประกอบการ.....

ชนิดการตรวจประเมิน  วัชรองใหม่  ต่ออายุ  ตรวจสอบ  ตรวจสอบพิเศษ

วันที่ตรวจประเมิน .....

คณะผู้ตรวจประเมิน 1..... 2..... 3.....

4..... 5.....

วันที่ตรวจสอบผลการแก้ไข .....

คณะผู้ตรวจประเมิน 1..... 2..... 3.....

4..... 5.....

วันที่ตรวจสอบผลการแก้ไข .....

คณะผู้ตรวจประเมิน 1..... 2..... 3.....

4..... 5.....

หัวข้อ	เกณฑ์ในการพิจารณา	ผลการตรวจ			หมายเหตุ
		ประเมิน	แก้ไข1	แก้ไข2	
1. องค์ประกอบฟาร์ม					
1.1 สถานที่ตั้ง					
1.1.1(1) ตั้งอยู่ในพื้นที่ที่เหมาะสม ไม่ส่งผลกระทบต่อชุมชน และข้อบังคับที่เกี่ยวข้องกับการตั้งกิจการฟาร์มเลี้ยงสัตว์	REC				
1.1.1(2) ตั้งอยู่ในสภาพแวดล้อมที่ไม่เสี่ยงต่อการปนเปื้อนจากอันตรายทางกายภาพ เคมีและชีวภาพ เว้นแต่มีมาตรการป้องกันอันตรายที่มีประสิทธิภาพ	MINOR				
1.2 สิ่งและลักษณะฟาร์ม					

# หลักเกณฑ์การตรวจประเมินการปฏิบัติทางการเกษตรที่ดี (Checklist)

Super User เอกสารดาวน์โหลด 30 September 2020 Hits: 3317

Share

Like 0

Tweet

Share

หลักเกณฑ์การตรวจประเมินการปฏิบัติทางการเกษตรที่ดีสำหรับฟาร์มนกสวยงาม (วันที่ใช้ 16 กรกฎาคม 2564) (==> [ดาวน์โหลด](#))

หลักเกณฑ์การตรวจประเมินการปฏิบัติทางการเกษตรที่ดีสำหรับฟาร์มควายนม (วันที่ใช้ 15 ตุลาคม 2564) (==> [ดาวน์โหลด](#))

หลักเกณฑ์การตรวจประเมินการปฏิบัติที่ดีสำหรับปางช้าง (วันที่ใช้ 29 กันยายน 2564) (==> [ดาวน์โหลด](#))

หลักเกณฑ์การตรวจประเมินมาตรฐานฟาร์มไก่ไข่แบบไม่ใช้กรง (Cage free) (==> [ดาวน์โหลด](#))

หลักเกณฑ์การตรวจประเมินการปฏิบัติทางการเกษตรที่ดีสำหรับฟาร์มโคนม (1 มีนาคม 2563) (==> [ดาวน์โหลด](#))

หลักเกณฑ์การตรวจประเมินการปฏิบัติทางการเกษตรที่ดีสำหรับฟาร์มควายนเนื้อ (1 มีนาคม 2563) (==> [ดาวน์โหลด](#))

หลักเกณฑ์การตรวจประเมินการปฏิบัติทางการเกษตรที่ดีสำหรับฟาร์มห่าน (1 มีนาคม 2563) (==> [ดาวน์โหลด](#))

หลักเกณฑ์การตรวจประเมินการปฏิบัติทางการเกษตรที่ดีสำหรับฟาร์มไก่ไข่ (1 มีนาคม 2563) (==> [ดาวน์โหลด](#))

หลักเกณฑ์การตรวจประเมินการปฏิบัติทางการเกษตรที่ดีสำหรับฟาร์มไก่เนื้อ (17 เมษายน 2562) (==> [ดาวน์โหลด](#))

หลักเกณฑ์การตรวจประเมินการปฏิบัติทางการเกษตรที่ดีสำหรับฟาร์มไก่พันธุ์ (17 เมษายน 2562) (==> [ดาวน์โหลด](#))

หลักเกณฑ์การตรวจประเมินการปฏิบัติทางการเกษตรที่ดีสำหรับฟาร์มเป็ดเนื้อ (17 เมษายน 2562) (==> [ดาวน์โหลด](#))

หลักเกณฑ์การตรวจประเมินการปฏิบัติทางการเกษตรที่ดีสำหรับฟาร์มเป็ดพันธุ์ (17 เมษายน 2562) (==> [ดาวน์โหลด](#))

หลักเกณฑ์การตรวจประเมินการปฏิบัติทางการเกษตรที่ดีสำหรับสถานที่ฟักไข่สัตว์ปีก (17 เมษายน 2562) (==> [ดาวน์โหลด](#))

หลักเกณฑ์การตรวจประเมินการปฏิบัติทางการเกษตรที่ดีสำหรับฟาร์มไก่พื้นเมืองแบบเลี้ยงปล่อย (17 เมษายน 2562) (==> [ดาวน์โหลด](#))

หลักเกณฑ์การตรวจประเมินการปฏิบัติทางการเกษตรที่ดีสำหรับฟาร์มสุกร (17 เมษายน 2562) (==> [ดาวน์โหลด](#))

หลักเกณฑ์การตรวจประเมินการปฏิบัติทางการเกษตรที่ดีสำหรับฟาร์มโคเนื้อ (17 เมษายน 2562) (==> [ดาวน์โหลด](#))

หลักเกณฑ์การตรวจประเมินการปฏิบัติทางการเกษตรที่ดีสำหรับฟาร์มจิ้งหรีด (17 เมษายน 2562) (==> [ดาวน์โหลด](#))

# รูปแบบการตรวจประเมิน



ทางการเกษตรที่ดี  
กัญญา อาษายุทธ

การตรวจรับรองใหม่ (Initial audit)

ครั้งแรก

การตรวจติดตามผลการแก้ไข (Follow-up audit)

การตรวจติดตาม (Surveillance audit)

ปีละครั้ง

การตรวจต่ออายุ (Recertification audit)

สามปีต่ออายุ

การตรวจกรณีพิเศษ (Special audit)

เรื่องร้องเรียน ผลแพ้รางวัลพบสารต้องห้าม ยาทกค่าง

# ตัวอย่าง ประโยชน์ จากการขอรับการตรวจประเมินจากหน่วยงานภายนอก

เอกสารใช้ประกอบการบรรยาย ปฏิบัติทางเกษตรที่ดี  
กัญญา อาษาอุท



**บกพร่อง**  
ไม่พบน้ำยา  
จุ่มเท้า  
ฆ่าเชื้อก่อน  
เข้าโรงเรียน

**เติมน้ำยา**  
: แก้วทันที เฉพาะหน้า

ไม่มีน้ำยาจุ่มเท้า  
มานานเท่าไร  
: พิจารณาผลกระทบ

ตายเท่าไร, กินปกติ  
: มั่นใจไม่นำเชื้อโรคเข้า

จัดการลดความสูญจาก  
ความบกพร่องครั้งนี้ได้เหมาะสม

# แก้ไข ข้อบกพร่อง ประโยชน์ พัฒนาอย่างต่อเนื่อง

เอกสารใช้ประกอบการบรรยาย ปฏิบัติทางการเกษตรที่ดี  
กัญญา อาษายุทธ



บกพร่อง  
ไม่พบน้ำยา  
จุ่มเท้า  
ฆ่าเชื้อก่อน  
เข้าโรงเรียน

แก้ไขที่สาเหตุ  
: ทำไมปล่อยให้มิดแต่อ่าง

ไม่เคยจุ่มเท้า

จุ่มแล้วยิ่งเลอะสกปรก

น้ำยาหมด

มีแผนจัดซื้อ

แก้ไขที่สาเหตุ ป้องกันเกิด  
ข้อบกพร่องซ้ำ

คนงานชี้แจง

อบรมประเมิน  
ความสามารถ



# ขยายข้อบกพร่อง จากผลการตรวจประเมินจากบุคคลภายนอก



ประโยชน์ของการ  
ขอรับการตรวจ  
ประเมินจากหน่วยงาน  
ภายนอก

สาเหตุจาก  
คนงาน

ตรวจผลการ  
ทำงานอื่นๆ  
ของคนงานนี้  
เพื่อค้นหา  
ข้อบกพร่อง  
ให้แก้ไข  
ปรับปรุง  
เพิ่มเติม

สาเหตุจาก  
ไม่มีแผน

จำเป็นต้องมี  
แผนล่วงหน้า  
ปฏิบัติงาน  
อะไรบ้าง  
เพื่อไม่เกิด  
ข้อบกพร่อง  
อีก

เหตุจาก  
วิธี

ตรวจสอบวิธี  
ปฏิบัติงาน  
อื่นๆ  
ได้ผลเพียงพอ  
สอดคล้อง  
หรือไม่

# การให้ข้อสังเกต คำแนะนำ 'ที่ต้องปฏิบัติ' เพื่อ ป้องกันความเสี่ยง

## 1.1 สถานที่ตั้ง

- ตั้งในพื้นที่เหมาะสม ไม่เสี่ยงต่อการปนเปื้อนที่อาจเป็นอันตรายต่อจังหวัด เช่น ไมใกล้แหล่งขยะ ไมใกล้โรงงานอุตสาหกรรม
- ไม่อยู่ในพื้นที่ลุ่ม เสี่ยงต่อการเกิดน้ำท่วมขัง
- การคมนาคมสะดวก เพื่อการขนส่งอาหารสำหรับจังหวัดและอุปกรณ์ต่างๆ เข้าสู่ฟาร์มรวมถึงการขนส่งผลิตภัณฑ์

# การให้ข้อสังเกต คำแนะนำที่ต้องปฏิบัติ เพื่อ ป้องกันความเสี่ยง



# ข้อกำหนดแนะนำ : ต้องมีแผนปฏิบัติ กรณีเกิดภัยพิบัติ





มิติทางการเกษตรที่ดี  
กัญญา อาษายุทธ



# วางแผนจัดการย้ายวัสดุเลี้ยงจิ้งหรีด เหมาะสมตามโรงเรือนแต่ละบ่อที่

เอกสารใช้ประกอบการบรรยาย ภาควิชาการเกษตรที่ดี  
กัญญา อาษาอุท

## ออกแบบ และ ทดลองปฏิบัติ



ข้อกำหนดแนะนำ ขอการรับรองครั้งแรก ไม่มีแผนก็ได้การรับรอง  
แต่ตรวจติดตามหรือต่ออายุ จะבקพร้อม

# สรุปลักษณะที่ดีของการเกษตรที่ดี สำหรับฟาร์มจิ๋วหรือ

เอกสารใช้ประกอบการบรรยาย ปฏิบัติทางการเกษตรที่ดี

กัญญา อาษายุทธ

1. องค์ประกอบฟาร์ม
2. การจัดการฟาร์ม
3. สุขภาพสัตว์
4. สิ่งแวดล้อม
5. การบันทึกข้อมูล

ไม่ใช่มาตรฐานฟาร์ม ที่สื่อสาร สั่งให้ปฏิบัติเหมือนกัน

แต่ละฟาร์มกำหนดวิธีปฏิบัติที่ทำได้จริง เสมอ และได้ผล

บรรลุวัตถุประสงค์มาตรฐานที่ยอมรับร่วมกัน

คือ

ความปลอดภัยของ คน ผลผลิต สิ่งแวดล้อม

และสวัสดิภาพสัตว์

# สรุปลักษณะปฏิบัติทางการเกษตรที่ดี สำหรับฟาร์มจิ้งหรีด

เอกสารใช้ประกอบการบรรยาย ปฏิบัติทางการเกษตรที่ดี

กัญญา อาษายุทธ

1. องค์ประกอบฟาร์ม
2. การจัดการฟาร์ม
3. สุขภาพสัตว์
4. สิ่งแวดล้อม
5. การบันทึกข้อมูล

ปฏิบัติทางการเกษตรที่ดีสำหรับฟาร์มปลุสสัตว์  
ต้องปฏิบัติทุกฟาร์ม  
เพราะเป็นหลักปฏิบัติให้ได้ผลผลิตที่ปลอดภัย  
ลดความสูญเสีย จากเกิดโรค  
และแสดงถึงการประกอบอาชีพด้วยความรับผิดชอบต่อสังคม

การยื่นขอรับการตรวจประเมิน  
เพื่อให้มีหลักฐานยอมรับผลการปฏิบัติ  
ขึ้นกับเหตุผลความจำเป็นของแต่ละฟาร์ม



เอกสารใช้ประกอบการบรรยาย ปฏิบัติทางการเกษตรที่ดี  
รับรองปฏิบัติทางการเกษตรที่ดี

กัญญา อาณายุทธ

คือ

ยอมรับ ได้ปฏิบัติดี บรรลุวัตถุประสงค์คุณภาพ ไม่ใช่รับรองผลผลิต

ผลผลิตจะดี ต้องปฏิบัติที่ดีอย่างสม่ำเสมอ ตรวจสอบผลการปฏิบัติ  
ให้มั่นใจว่าเพียงพอบรรลุวัตถุประสงค์คุณภาพ



งอบคุณเค้ะ..



กัญญา อาษายุทธ สำนักงานปศุสัตว์เขต 1