

# รู้ทัน ป้องกัน ASF

ผศ.น.สพ.ดร.ปวีรพรต พูลเพิ่ม

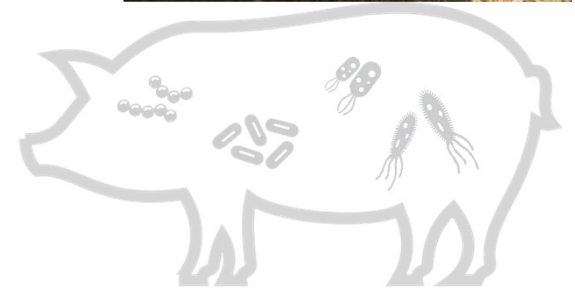
ทีมวิชาการ “หมอหมู” เกษตรศาสตร์





“Mission impossible”  
It must be the “pork  
favourite country”.





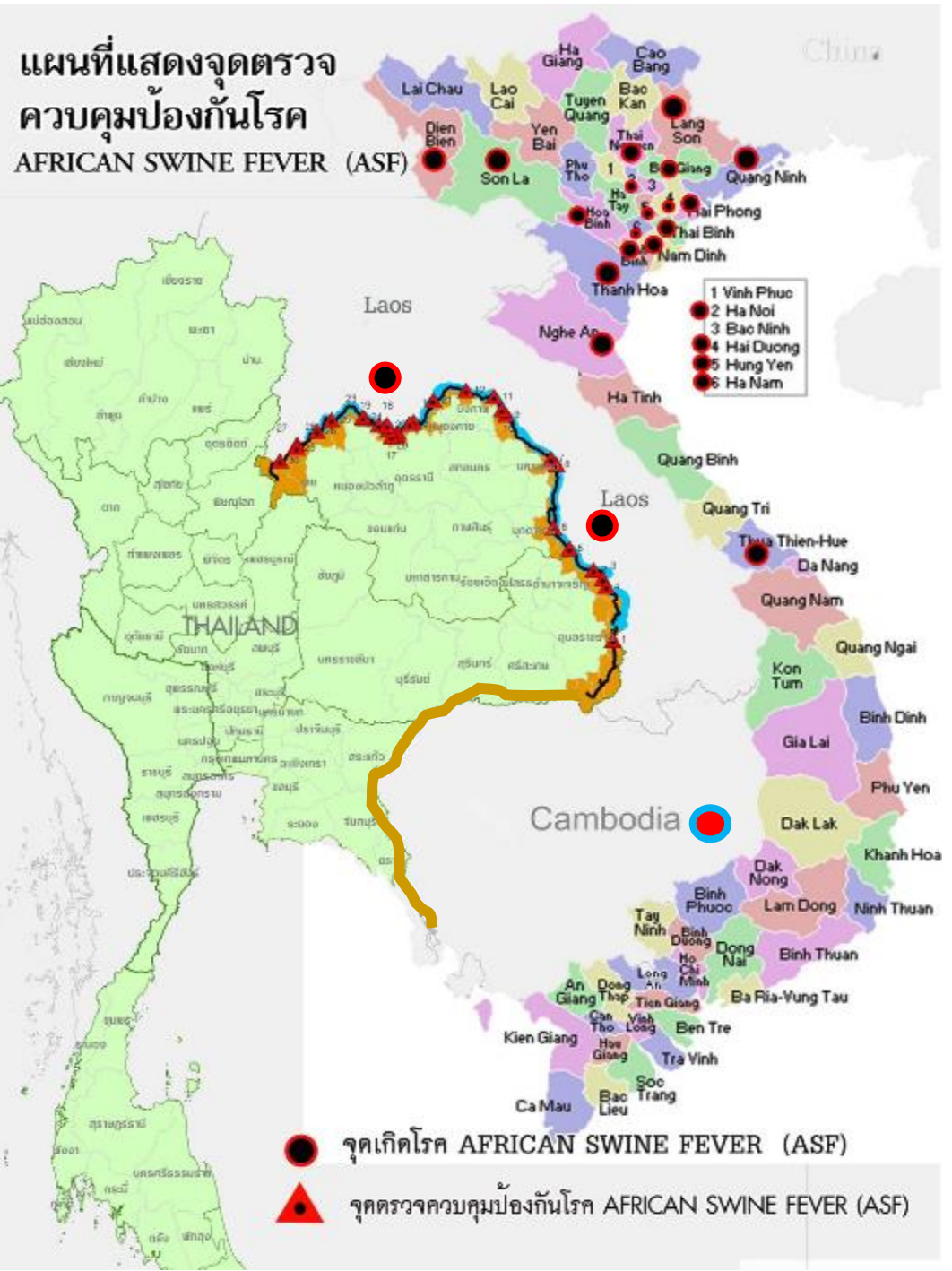




เคอัสนิสิต

ภาพจากผศ.น.สพ.คัมภีร์ กอธีระกุล











กรณีพบสุกรป่วย-ตายตามนियามการเฝ้าระวังทางอาการ  
และอยู่ระหว่างการยืนยันทางห้องปฏิบัติการ

เกษตรกรต้อง

- ✓ แจ้ง จนท.
- ✓ ไม่ชำแหละซากและฝังตามคำแนะนำ
- ✓ ป้องกันโรคไม่ให้แพร่กระจาย

การดำเนินงานภายในฟาร์ม



# กรณีพบสุกรสงสัยเป็นโรคอหิวาต์แอฟริกาในสุกรที่โรงฆ่า

ฟาร์มในตำบลที่อยู่ในรัศมี 5 กิโลเมตร  
และมีความเชื่อมโยง

ตรวจสอบ  
ย้อนกลับ  
แหล่งที่มา

เก็บตัวอย่าง  
เลือดหรืออวัยวะ  
ใส่ถุงพลาสติก 3  
ชั้น

งดเคลื่อนย้ายซาก  
และหยุดฆ่าแหล่ง  
ระหว่างรอผล

เข้มงวดการทำลายเชื้อโรค  
ที่โรงฆ่าในพื้นที่

พนักงานตรวจโรค  
✓ แจ้ง จนท.



# กรณีพบสุกรยืนย่นเป็นโรคอหิวาต์แอฟริกาในสุกรที่โรงฆ่า

ฟาร์มในตำบลที่อยู่ในรัศมี 5 กิโลเมตร  
และมีความเชื่อมโยง

พนักงานตรวจโรค

✓ แจ้ง จนท.

ควบคุมโรคใน  
ฟาร์มตาม  
มาตรการ

ควบคุมให้ทำ  
ความสะอาด และ  
ทำลายเชื้อโรค

เก็บ Swab หากการ  
ปนเปื้อนเชื้อที่โรงฆ่า  
จำนวน 2 ตัวอย่าง โดย  
ที่คอกพัก 5 จุด และ  
พื้นที่การผลิต 5 จุด ทุก  
สัปดาห์

พักการฆ่า หากไม่พบมีการ  
ปนเปื้อนเชื้อไวรัส ติดต่อกัน  
2 ครั้ง จึงสามารถ  
ดำเนินการกิจการได้ตามปกติ



# ระบบความปลอดภัยทางชีวภาพ

**BIOSECURITY**

มีรั้ว

กักสุกร

มีสถานที่กักสุกรก่อนนำสุกรเข้า

จำหน่ายสุกรภายนอก  
มีพื้นที่สำหรับจำหน่ายสุกร  
ภายนอกสถานที่เลี้ยงสุกรหรือฟาร์ม



เก็บและกำจัดซากสุกร  
มีสถานที่สำหรับเก็บและกำจัด  
ซากสุกร

เปลี่ยนรองเท้า  
รองเท้าสำหรับเปลี่ยน  
ที่ทางเข้าคอกหรือโรงเรือน



ห้ามยานพาหนะ  
ห้ามยานพาหนะรับซื้อสุกรเข้ามา  
ในฟาร์มโดยเด็ดขาด

ไม่นำอาหาร  
ที่มีเนื้อหรือผลิตภัณฑ์สุกรเข้ามาใน  
สถานที่เลี้ยงสุกรหรือฟาร์ม

ห้ามบุคคล

ที่เกี่ยวข้องกับการรับซื้อสุกร โรงฆ่าเข้า  
สถานที่เลี้ยงสุกรหรือฟาร์มอื่น

ห้ามคนเลี้ยง

เข้าสถานที่เลี้ยงสุกร หรือโรงฆ่าสุกรก่อนเข้าฟาร์ม  
เป็นเวลาอย่างน้อย 5 วัน



# ASF



## ระวังโรคอหิวาต์แอฟริกาในสุกร

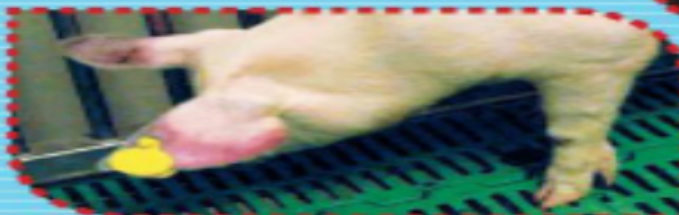
หากพบสุกรตายแบบเฉียบพลัน ในฟาร์ม มากกว่า 5% ภายใน 2 วัน  
รายย่อย (น้อยกว่า 50 ตัว) ตาย 2 ตัวขึ้นไป ภายใน 1 วัน



### หรือมีอาการ

#### ไส้สูง

นอนสุมกัน  
ขาหลังไม่มีแรง



#### ผิวหนังแดง

จุดเลือดออก  
รอยช้ำที่ผิวหนัง  
บริเวณใบหู ท้อง



#### ไอ แท้ง

ท้องเสียเป็นเลือด



หากพบอาการ  
ดังกล่าวต้องทำอะไร



แจ้งเจ้าหน้าที่ในพื้นที่  
โทร.....



สายด่วนแจ้งโรค  
06-3225-6888



แอปพลิเคชัน DLD 4.0



กรมปศุสัตว์  
กระทรวงเกษตรและสหกรณ์







# Disinfection @ border

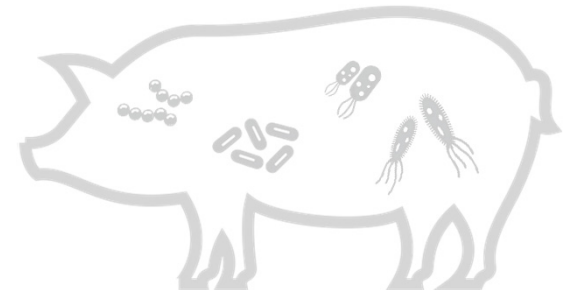




# ความจริงที่จริง

- หมูติดโรคนี้โดยการ “กิน” เชื้อเข้าไปเท่านั้น
  - ย้ำว่า “กิน” เชื้อเข้าไปเท่านั้น

- .
- .
- .





## กลยุทธ์ที่สำคัญ

- เจอเร็ว จบเร็ว “ปิดเคส” เร็ว
  - แจ้งจนท.เพื่อชันสูตรหมูตายเฉียบพลัน
  - วันนี้อายุ 1 ตัว พรุ่งนี้อาจตาย 100 ตัว
- Biosecurity สำคัญที่สุด
  - รถจับหมู รถนอกฟาร์ม รถเจ้าของฟาร์ม
- “ห้าม” เอาอาหารคนที่เหลือให้สุกรเด็ดขาด





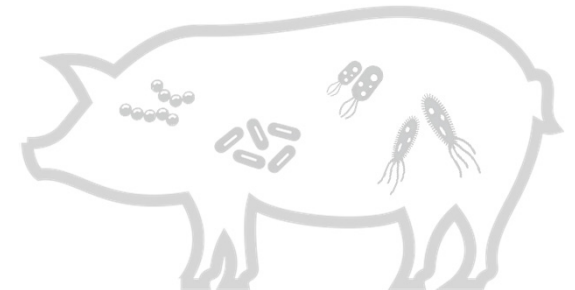
# ความปลอดภัยทางชีวภาพ

- ห้าม.....

- ห้ามรถภายนอกเข้าฟาร์ม
- ห้ามนำเนื้อสุกร/ผลิตภัณฑ์จากสุกรเข้ากินในฟาร์ม
- ห้ามสุกรกินอาหารเหลือจากคน

- ต้อง....

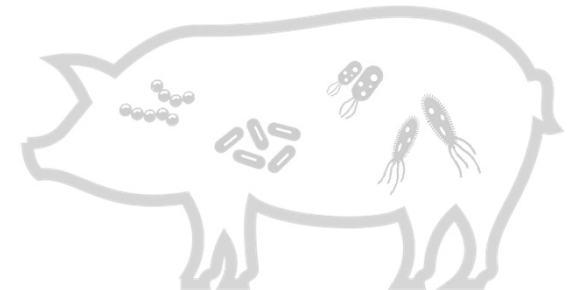
- พนักงานเข้ารถทุกคันที่เข้าฟาร์ม
- รถจับหมูควรอยู่นอกฟาร์ม





## น้ำยาฆ่าเชื้อที่ควรใช้

- Sodium chloride Potassium peroxymonosulfate: 1:100 (30 min)
- Sodium dichloro–striazinetrione
- Sodium hypochlorite (chlorine): 1–2% (30 min) [10,000 ppm]
- Phenol: 3% (30 min)
- 2% Sodium hydroxide
- Quaternary ammonium compound: 1:200
- 2% Citric acid





Disinfectant group	Final dilution	Contact time
Sodium hypochlorite NaOCl	2-3% available chlorine (20000-30000 ppm)	10-30 min
Calcium hypochlorite Ca(OCl) <sub>2</sub>	30 g/litre	10-30 min
Sodium chloride Potassium peroxymonosulfate	2-3% available chlorine (20000-30000 ppm)	10 min
Sodium hydroxide	2% (w/v)	10 min
Iodine compound	1:200	30 min
Sodium carbonate (Na <sub>2</sub> CO <sub>3</sub> )	4% (w/v)	10 min
washing soda (Na <sub>2</sub> CO <sub>3</sub> .10H <sub>2</sub> O)	10% (w/v)	30 min
Hydrochloric acid	2% (w/v)	10 min
Citric acid	0.2% (w/v)	30 min
Glutaraldehyde	2% (w/v)	10-30 min
Formalin	8%(w/v)	10-30 min
Formaldehyde gas		15-24 hr



# 10 ข้อห้าม

ป้องกันโรคอหิวาต์สุกรแอฟริกัน

**African Swine Fever**

# ASF

นายสัตวแพทย์อดิศักดิ์ สมอ่อน



CPF : Swine Veterinary Service

20 Mar 2019





**1**

**ห้าม**

# นำเศษอาหารจากครัวเรือนใช้เลี้ยงหมู

ฟาร์มที่นำเศษอาหารจากครัวเรือนเข้าไปใช้เป็นอาหารเลี้ยงหมูในฟาร์ม โดยเฉพาะผลิตภัณฑ์ที่เป็นเนื้อสัตว์ เช่น เนื้อหมู ถือเป็นช่องทางการติดโรคเข้าสู่ฟาร์มได้ โดยเฉพาะโรคที่มีช่องทางการติดเชื้อมากที่สุดที่มีการรายงานคือ **โรคอหิวาต์สุกรแอฟริกัน (ASF)** ที่มักพบการระบาดในฟาร์มขนาดเล็กหรือที่มีการเลี้ยงแบบหลังบ้าน และมีการนำเศษอาหารมาใช้เลี้ยงหมู



2

ห้าม

นำเนื้อหมูจากแหล่งอื่นเข้าไปกินในฟาร์ม

ห้ามนำอาหารทุกชนิดเข้าไปกินใน  
เขตเลี้ยงสัตว์ โดยเฉพาะเนื้อหมูและ  
ผลิตภัณฑ์ที่ทำมาจากเนื้อหมู ฟาร์ม  
ควรจัดให้มีโรงอาหารที่แยกออกจาก  
เล้าหมู และมีแม่ครัวทำอาหารให้  
พนักงานเพื่อการป้องกันแหล่งที่มา  
ของอาหารจากภายนอกที่เสี่ยงต่อ  
การปนเปื้อนเชื้อโรค





**3**

**ห้าม**

# ให้สัตว์พาหะเข้าไปในเขตฟาร์มหมู

สัตว์พาหะสามารถนำโรคจากการปนเปื้อนเชื้อจากฟาร์มหนึ่งไปยังอีกฟาร์มหนึ่ง เช่น โค กระบือ สุนัข แมว และโดยเฉพาะ **หมูป่า หมูพื้นเมือง** ที่เป็นพาหะที่สำคัญของโรค อหิวาต์สุกรแอฟริกัน การป้องกันสัตว์พาหะสามารถทำได้โดย การจัดทำรั้วรอบฟาร์มให้มิดชิด รวมถึงโปรแกรมจัดการภายในฟาร์ม เช่น ยาเบื่อหนู เป็นต้น



# 4 ห้าม

## ให้บุคคลภายนอกเข้าเยี่ยมฟาร์ม

ฟาร์มควรให้อนุญาตเฉพาะคนที่สามารถ  
ตรวจสอบได้ว่า **ไม่ได้มาจากพื้นที่เสี่ยงและ**  
**มีการพักโรคตามระยะเวลาที่กำหนดแล้ว**  
เท่านั้นถึงจะอนุญาตให้เข้าเยี่ยมฟาร์มได้

ทุกคนที่เข้าไปในเขตฟาร์ม จะต้องอาบน้ำ  
เปลี่ยนชุดฟาร์ม อุปกรณ์ที่จำเป็นจะนำเข้า  
ฟาร์มต้องฆ่าเชื้อด้วยรังสี UV 5 นาที และ ให้  
เปลี่ยนรองเท้าบูทที่หน้าเล้าก่อนเข้าเล้าทุกครั้ง





# 5 ห้าม

## นำอุปกรณ์หรือของใช้ส่วนตัวเข้าฟาร์ม



ควรนำสิ่งของเครื่องใช้ส่วนตัวเข้าไปในเขตฟาร์ม ยกเว้นอุปกรณ์ที่จำเป็นเท่านั้น และก่อนนำเข้าฟาร์มจะต้อง **ฆ่าเชื้อด้วยรังสี UV อย่างน้อย 5 นาที** และควรนำสิ่งของออกจากกระเป๋า หรือย่ำมเพื่อให้ฆ่าเชื้อได้ทั่วพื้นผิวของวัตถุ

# 6 ห้าม

## ให้รถขนส่งจากภายนอกฟาร์มเข้าเขตฟาร์ม

ฟาร์มควร แยกรถขนส่งที่ใช้งานระหว่างภายใน และภายนอกเขตเลี้ยงสัตว์ โดยฟาร์มจะต้องมีจุดขายหรือจุดรับ-ส่งสุกรที่อยู่ริมรั้วฟาร์ม และมีระบบล้างพ่นยาฆ่าเชื้อรถและจุดขายให้สะอาดก่อนและหลังใช้งาน และไม่ควรอนุญาตให้รถขนส่งที่ไม่เกี่ยวข้องกับการเลี้ยงสุกรเข้าฟาร์มโดยเด็ดขาด เช่น รถซื้อถูงอาหาร รถซื้อมูลสุกร รถฝ่ายขายยาสัตว์ รถพนักงานฟาร์ม เป็นต้น ส่วนรถที่จำเป็นต้องเข้าฟาร์ม เช่น รถขนส่งอาหารสัตว์ ต้องผ่านการพ่นยาฆ่าเชื้อ หรือโรงสเปรย์ก่อนเข้าฟาร์ม





**ห้าม**

**รถลูกค้าเข้ามาซื้อหมูที่ฟาร์ม**



เพื่อป้องกันความเสี่ยงจากการติดเชื้อโรคที่มากับรถลูกค้า เนื่องจากเป็นจุดที่มีการเชื่อมโยงจากจุดขายเนื้อสุกร โรงฆ่าแหละ และฟาร์มรายอื่น ไปถึงฟาร์มต้นทางได้ การป้องกันโรคทางการขายสามารถทำได้โดยการ ห้ามรถลูกค้ามารับหมูที่ฟาร์มโดยตรง โดยจะต้องมี **เล้าขายกลางที่อยู่นอกฟาร์ม ห่างจากฟาร์มอย่างน้อย 3 กิโลเมตร** หรือรถขนส่งที่ควบคุมได้ส่งหมูไปให้ลูกค้า เพื่อจะได้ควบคุมทำความสะอาดได้ตามมาตรฐาน



8

**ห้าม**

## รับหมูทดแทนจากพื้นที่เสี่ยงเข้าฟาร์ม

การซื้อหมูทดแทนเข้ามาในฝูงอย่างต่อเนื่อง ทำให้โอกาสที่เชื้อโรคจะปนเปื้อนจากฟาร์มต้นทางที่ผลิตหมูพันธุ์และระหว่างขนส่ง แล้วแพร่เข้าสู่ฟาร์มปลายทางได้ การป้องกันโรคสามารถทำได้โดย **การผลิตหมูทดแทนใช้เองในฟาร์มหรือการปิดฝูง (Herd Closure) หรือ การกักโรคหมูทดแทนที่รับเข้าใหม่ไว้นอกฟาร์ม** เพื่อทำการตรวจวินิจฉัยโรคที่สำคัญก่อนนำเข้าฟาร์มและก่อนใช้งาน



9

ห้าม

นำน้ำจากภายนอกเข้าไปใช้ในฟาร์ม

ถ้าเป็นน้ำที่นำมาจากแหล่งน้ำที่ไม่สะอาด  
ก็มีโอกาสนำโรคเข้าสู่ฟาร์มได้ แนวทาง  
ป้องกันทำได้โดย **การใช้น้ำบาดาล หรือ**  
**น้ำที่มีระบบบำบัดน้ำ** เช่นระบบประปา  
หรือวิธีการบำบัดด้วยสารละลายคลอรีน  
และตรวจคุณภาพน้ำก่อนนำไปใช้ในฟาร์ม

10

ห้าม

ขายหรือนำหมูป่วย/ตาย ออกนอกฟาร์ม

งดขายหมูป่วยหรือหมูตายออกนอกฟาร์ม โดยเด็ดขาด ต้องทำลายในเขตฟาร์ม เท่านั้น เพราะจะทำให้มีความเสี่ยงที่จะติดเชื้อโรคจากรถลูกค้ำที่มารับ(มาจากฟาร์มอื่นหรือพื้นที่เสี่ยง) และมีความเสี่ยงจากการนำโรคไปแพร่ให้ฟาร์มอื่น และที่สำคัญ **ผิดกฎหมาย!**



# มาตรการ “5 ไม่”



ทุกคนช่วยกัน ป้องกัน **ASF**



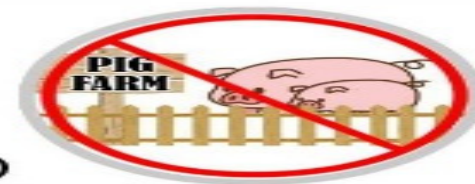
**ไม่**..ติดคน  
สามารถกินเนื้อหมูได้ตามปกติ

**ไม่**..นำเนื้อหมูหรือผลิตภัณฑ์  
จากหมู จากต่างประเทศ  
เข้ามาในประเทศไทย



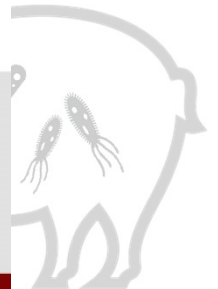
**ไม่**..นำเศษอาหารไปเลี้ยงหมู  
หรือนำเข้าพื้นที่เลี้ยงหมู

**ไม่**..เข้าฟาร์มหมู  
ถ้าท่านกลับมาจากประเทศที่  
มีการระบาด อย่างน้อย 5 วัน  
(รัสเซีย จีน เวียดนาม กัมพูชา ลาว)



**ไม่**..ขายหรือชำแหละซากหมูป่วย  
ถ้าพบการป่วยผิดปกติ  
ให้รีบแจ้งสัตวแพทย์ทันที

โดย..คณะสัตวแพทยศาสตร์ มหาวิทยาลัยเกษตรศาสตร์



# Let's keep ASF out....

